



2025

BANVİT BANDIRMA VİTAMİNLİ
YEM SANAYİ A.Ş.



TSRS UYUMLU
SÜRDÜRÜLEBİLİRLİK
RAPORU

İÇİNDEKİLER

Rapor Hakkında	3
Yönetişim	4
TSRS 1 27 a i	4
TSRS 1 27 a ii	5
TSRS 1 27 a iii	6
TSRS 1 27 a iv	7
TSRS 1 27 a v	7
TSRS 1 27 b i	8
TSRS 1 27 b ii	9
Strateji	10
TSRS 2 10-12	10
TSRS 2 13	11
TSRS 2 14	13
TSRS 2 15-21	14
TSRS 2 22	16
TSRS 2 23	18
Risk Yönetimi	20
TSRS 2 25	20
Metrikler ve Hedefler	21
Sınırlı Güvence Raporu	36

RAPOR HAKKINDA

Bu rapor, Banvit Bandırma Vitaminli Yem Sanayi A.Ş.'nin ("Şirket" veya "Banvit") 2025 yılına ait sürdürülebilirlik performansını ve bu kapsamdaki önemli çevresel, sosyal ve yönetim (ÇSY) konularına ilişkin yönetim yaklaşımını; sürdürülebilirlikle ilgili finansal bilgilerle birlikte kamuoyuyla şeffaf bir şekilde paylaşmak amacıyla hazırlanmıştır. Türkiye Sürdürülebilirlik Raporlama Standartları (TSRS) çerçevesinde, TSRS 1 "Sürdürülebilirlikle İlgili Finansal Bilgilerin Açıklanmasına İlişkin Genel Hükümler" ve TSRS 2 "İklimle İlgili Açıklamalar" standartlarına uygun olarak yapılandırılan bu rapor; Banvit'in sürdürülebilirlik stratejisi, hedefleri, yönetim yapısı, risk ve fırsat yönetimi süreçleri ile metrik temelli performans bilgilerini kapsamaktadır.

Raporlama kapsamı, Banvit ile sınırlı olup, 1 Ocak - 31 Aralık 2025 tarihleri arasındaki yıllık raporlama dönemine dayanmaktadır. Sürdürülebilirlikle ilgili finansal açıklamalar, TSRS 1 kapsamında tanımlanan önemlilik ilkesi ile veri uygunluğu, mevcut beceri, yetenek ve kaynaklar ölçüsünde ele alınmıştır. Rapor aynı döneme ait finansal raporla paralel şekilde hazırlanmış olup, birlikte değerlendirilmesi tavsiye edilmektedir. TSRS kapsamında hazırlanan yayımlanan bu rapor, ilgili finansal tabloların kamuya açıklanmasının ardından yayınlanmakta ve kamuoyuyla paylaşılmaktadır. Rapor içerisinde yer alan tüm finansal bilgiler ve rakamlar Türk Lirası ("TL") cinsinden ifade edilmiştir.

Raporlama döneminin bitiminden sonra ancak sürdürülebilirlikle ilgili finansal açıklamaların yayımlanmasından önce elde edilen ve dönem sonu itibarıyla geçerli olan koşulları etkileyen önemli bilgiler değerlendirilmiş; bu kapsamda, 1'in 67. ve 68. paragrafları uyarınca açıklamalar güncellenmiş ve rapora yansıtılmıştır.

Bu rapor, Kamu Gözetimi, Muhasebe ve Denetim Standartları Kurumu (KGK) tarafından yayımlanan TSRS standartlarına ve açıklama yükümlülüklerine tam uyumlu olacak şekilde hazırlanmıştır.

Her bir açıklama ilgili TSRS maddeleriyle açık biçimde ilişkilendirilmiştir. TSRS uygulamasına ilişkin geçiş hükümleri kapsamında yalnızca iklimle ilgili risk ve fırsatlara ilişkin bilgiler açıklanmış ve Kapsam 3 veri seti açıklanmamıştır. Bu doğrultuda, 29 Aralık 2023 tarihli ve 32414(M) sayılı Resmî Gazete 'de yayımlanan 21634 sayılı KGK Kurul Kararının Geçici Madde 3 ve 30 Aralık 2025 tarihli kurul kararına uygun olarak TSRS 1 Ek E4, E5 maddesi kapsamında tanınan geçiş muafiyetlerinden yararlanılmıştır.

Raporda sunulan veri setleri; şirketin iç kontrol sistemleri, ilgili birimlerin kayıtları ve doğrulanabilir kurumsal kaynaklar üzerinden derlenmiş; hesaplama yöntemleri ise ilgili ulusal ve uluslararası teknik standartlar ve tanınmış metodolojiler temel alınarak yapılandırılmıştır. TSRS'ye uygunluk açısından hazırlanan bu rapor, Kamu Gözetimi, Muhasebe ve Denetim Standartları Kurumu (KGK) tarafından 29 Aralık 2023 tarihli ve 32414(M) sayılı Resmî Gazete'de yayımlanan Türkiye Sürdürülebilirlik Raporlama Standartları doğrultusunda zorunlu tutulan sürdürülebilirlik güvence denetimi kapsamında bağımsız denetim kuruluşu tarafından GDS 3000 "Tarihi Finansal Bilgilerin Bağımsız Denetimi veya Sınırlı Bağımsız Denetimi Dışındaki Güvence Denetimleri" ve GDS 3410 "Sera Gazı Beyanlarına İlişkin Güvence Denetimleri" standartları kapsamında sınırlı güvence denetimine tabi tutulmuştur.

Rapor içeriğinde yer alan bazı açıklamalar, geçmiş dönem performansının yanı sıra geleceğe yönelik öngörüler de içerebilir. Bu tür öngörüler; mevcut varsayımlar, kaynaklar, stratejik planlamalar ve piyasa koşulları temelinde oluşturulmuş olup, gerçekleşebilecek dışsal gelişmelere bağlı olarak farklılık gösterebilir.

Raporla ilgili her türlü görüş, değerlendirme ve geri bildirim banvit.ir@brf.com aracılığıyla Şirketimizle paylaşılabilir.



YÖNETİŞİM

Banvit Yönetim Kurulu, şirketin sürdürülebilirlik ve iklim stratejisinin onaylanmasından, çevresel, sosyal ve yönetim performansının izlenmesinden, sürdürülebilirlik politikalarının uygulanmasından ve bu faaliyetlerin kurumsal yönetim sistemine entegrasyonundan nihai olarak sorumludur.

Bu sorumluluk yalnızca stratejik yönlendirme ile sınırlı olmayıp uygulama düzeyindeki faaliyetlerin izlenmesi, değerlendirilmesi ve gerektiğinde iyileştirilmesinin yanı sıra, sürdürülebilirlik ve iklimle ilgili risk ve fırsatların tanımlanması, önceliklendirilmesi ve kurumsal risk yönetimi sistemine entegre edilmesini de kapsamaktadır. Yönetim Kurulu'nun sürdürülebilirlik ve iklim konularındaki temel sorumluluk alanları aşağıda özetlenmiştir:

- Şirketin sürdürülebilirlik ve iklim stratejisinin; iş modeli ve stratejik öncelikleriyle uyumlu olarak belirlenmesini ve uygulanmasını gözetmek
- TSRS kapsamında öngörülen sürdürülebilirlik ve iklim risk ve fırsatlarının belirlenmesini, değerlendirilmesini, önceliklendirilmesini ve kurumsal risk yönetimi sistemine entegre edilmesini sağlamak
- BRF'nin Global Sürdürülebilirlik Vizyonu ve Banvit'in sürdürülebilirlik taahhütleri doğrultusunda; ilgili kurumsal politikaların oluşturulmasını, uygulanmasını ve güncel tutulmasını yönlendirmek.
- Sürdürülebilirlik ve iklim stratejileri doğrultusunda yıllık hedeflerin belirlenmesini, bu hedeflerin şirketin genel stratejik planlama süreçlerine entegre edilmesini ve performansın düzenli olarak izlenmesini sağlamak; gerçekleştirmelerin değerlendirilmesi sonucunda gerekli düzeltici aksiyonların alınmasını gözetmek.
- TSRS 1 ve TSRS 2 standartları kapsamında belirlenen açıklama yükümlülüklerine uygun olarak, sürdürülebilirlik verilerinin güvenilir biçimde toplanmasını, raporlama süreçlerinin şeffaflık ve denetlenebilirlik ilkeleri doğrultusunda yürütülmesini temin etmek.
- Sürdürülebilirlik ve iklim konularını Yönetim Kurulu gündeminde düzenli olarak ele almak ve bu konularda paydaş iletişimi, etik ilkeler ve kurumsal itibar yönetimiyle bütünlük bir yaklaşım geliştirmek.

Yönetim Kurulu, bu sorumluluğunu doğrudan kendisine bağlı olarak görev yapan Kurumsal Yönetim Komitesi aracılığıyla yerine getirir. Söz konusu Komite;

- Şirketin sürdürülebilirlik ve iklim stratejisinin TSRS ile tutarlılığını ve iç bütünlüğünü değerlendirir.
- Komite, sürdürülebilirlik hedeflerinin şirketin uzun vadeli stratejileri ile uyumunu gözetir, ilgili performans göstergelerinin oluşturulmasına destek verir.
- Uygulama süreçlerini izleyerek Yönetim Kurulu'na düzenli raporlamalar sunar.
- Kurumsal politika belgelerinin güncelliğini denetler ve gelişmeleri izler.
- Sürdürülebilirlik yönetim sisteminin işleyişini değerlendirerek kurumsal risk, fırsat ve performans yapılarını izler.
- Eğitim ihtiyaçları ve paydaş geri bildirimleri doğrultusunda gelişim planlarının oluşturulmasını destekler.
- Komite, sürdürülebilirlik faaliyetlerini düzenli olarak değerlendirir ve her değerlendirme sonrasında Yönetim Kurulu'na yapılandırılmış raporlar sunar. Gerekli durumlarda gelişmelere ilişkin ara bilgilendirmeler de gerçekleştirir.
- TSRS kapsamında yayımlanacak sürdürülebilirlik raporlarının şeffaflık, doğruluk ve denetlenebilirlik ilkelerine uygun şekilde hazırlanmasını gözetir; iç kontrol sistemlerinin işlerliğini değerlendirerek raporlama sürecinin bağımsız denetime hazır hale gelmesini temin eder.

Banvit'te sürdürülebilirlik ve iklimle ilgili uygulamaların operasyonel düzeyde etkili şekilde yürütülmesini temin etmek amacıyla, Kurumsal Yönetim Komitesi'ne bağlı üç ana Çalışma Grubu yapılandırılmıştır. Her bir grup, belirli tematik alanlarda izleme, değerlendirme ve raporlama görevleri üstlenir:

Çevre ve İklim Çalışma Grubu

Enerji, su, atık, emisyon gibi çevresel göstergelerin takibinden sorumlu olan bu grup; iklim risklerinin değerlendirilmesi, çevresel regülasyonlara uyum ve TSRS 2 metriklerinin toplanmasında görev üstlenir.

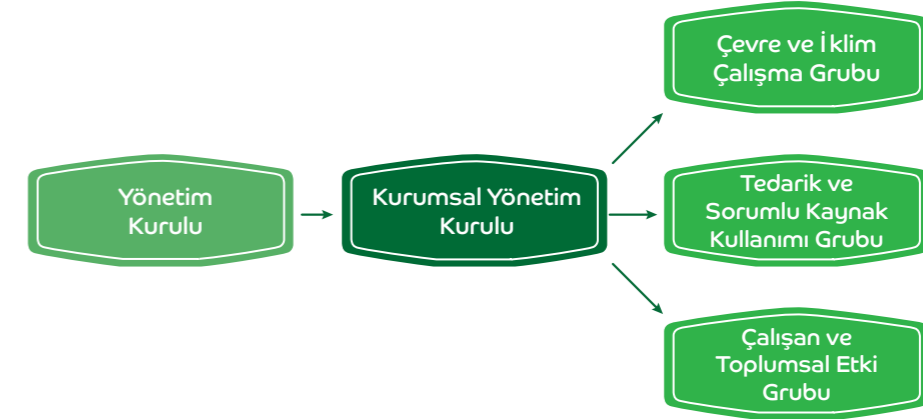
Tedarik ve Sorumlu Kaynak Kullanımı Grubu

Tarımsal ve hayvansal girdi süreçlerinde sürdürülebilirlik kriterlerinin uygulanmasını izlemekten sorumlu olan bu grup; yerel tedarikçilerin teşviki, hayvan refahı, izlenebilirlik ve sorumlu üretim ilkelerini koordine eder.

Çalışan ve Toplumsal Etki Grubu

İş sağlığı ve güvenliği, çalışan hakları, sosyal uygunluk, toplumsal katkı ve çalışan katılımı gibi başlıklarda sürdürülebilirlik uygulamalarının izlenmesinden sorumlu olan bu grup, performans raporlarını Kurumsal Yönetim Komitesi'ne sunar.

Aşağıda, Banvit'te sürdürülebilirlik yönetimi kapsamında oluşturulan yapının organizasyonel şeması aşağıda sunulmaktadır.



Bu yapı, Banvit'te sürdürülebilirlik yönetiminin stratejik karar alma süreçlerinden operasyonel uygulamalara ve sosyal etki yönetimine kadar tüm düzeylerde etkin, izlenebilir ve Türkiye Sürdürülebilirlik Raporlama Standartları ile tam uyumlu şekilde kurumsallaşmasını sağlamaktadır.

Banvit, sürdürülebilirlikle ilgili risk ve fırsatlara karşılık vermek üzere geliştirilen stratejilerin denetimi sürecinde, Yönetim Kurulu ve Kurumsal Yönetim Komitesi üyelerinin bilgi, farkındalık ve stratejik değerlendirme yetkinliklerinin önemini gözetmektedir. Bu kapsamda, sürdürülebilirlik yönetiminin yalnızca yapısal sorumluluklarla sınırlı kalmaması; karar alıcıların teknik yeterlilik, mevzuat bilgisi ve stratejik bakış açısı gibi alanlarda desteklenmesi gerektiği yönünde bir anlayış benimsenmiştir.

Kurumsal Yönetim Komitesi, yönetim organlarının sürdürülebilirlik yetkinliklerinin gelişimini destekleme işlevini üstlenmektedir. Bu çerçevede:

- Yönetim Kurulu ve Komite üyelerinin bilgi düzeyine yönelik ihtiyaçların tespiti,
- Eğitim ve gelişim olanaklarının değerlendirilmesi,
- Sürdürülebilirlik karar süreçlerinde bilgi desteği sağlanması,

gibi başlıklar, kurumsal gündem kapsamında izlenmektedir.

Mevcut durumda, yönetim organlarının sürdürülebilirlik konularındaki bilgi düzeylerinin artırılmasına yönelik sistematik bir eğitim programı uygulanmamış; ancak bu alandaki kurumsal gelişim ihtiyacı Komite bünyesinde ön değerlendirme konusu olmuştur.

Banvit, sürdürülebilirlik yönetiminin güçlendirilmesi amacıyla, yönetim organlarının bilgi düzeyini izlemeye ve bu alandaki gelişimi fırsat bazlı uygulamalarla desteklemeye yönelik yaklaşımlar geliştirmeyi hedeflemektedir.

YÖNETİŞİM

Banvit'te sürdürülebilirlik ve iklimle ilgili yönetim süreçlerinin etkin şekilde yürütülebilmesi için Kurumsal Yönetim Komitesi ile Yönetim Kurulu arasında düzenli ve sistematik bir bilgilendirme akışı tesis edilmiştir. Kurumsal Yönetim Komitesi, sürdürülebilirlik çalışmalarına ilişkin izleme, değerlendirme ve yönlendirme görevlerini yerine getirirken, bu kapsamda oluşturulan gelişim raporlarını ve uygulama analizlerini Yönetim Kurulu'na sunmaktadır.

Bu bilgilendirme yapısı aşağıdaki unsurları içermektedir:

Komite Toplantıları

Kurumsal Yönetim Komitesi, yılda en az dört defa toplanır. Her toplantının ardından alınan kararlar ve değerlendirilen konular, yapılandırılmış biçimde Yönetim Kurulu'na raporlanır.

Yıllık Sürdürülebilirlik Performans Sunumu:

Her yıl sonunda, sürdürülebilirlik stratejisi kapsamında kaydedilen gelişmeler, hedeflenen ve gerçekleşen performanslar, risk ve fırsat analizleri ile TSRS kapsamında yürütülen faaliyetler özetlenerek Yönetim Kurulu'na sunulur. Her çeyrekte, sürdürülebilirlik stratejisi kapsamında kaydedilen gelişmeler, performans göstergeleri, risk ve fırsat analizleri ile TSRS kapsamında yürütülen faaliyetler Kurumsal Yönetim Komitesi ile birlikte Yönetim Kurulu'na sunulmaktadır.

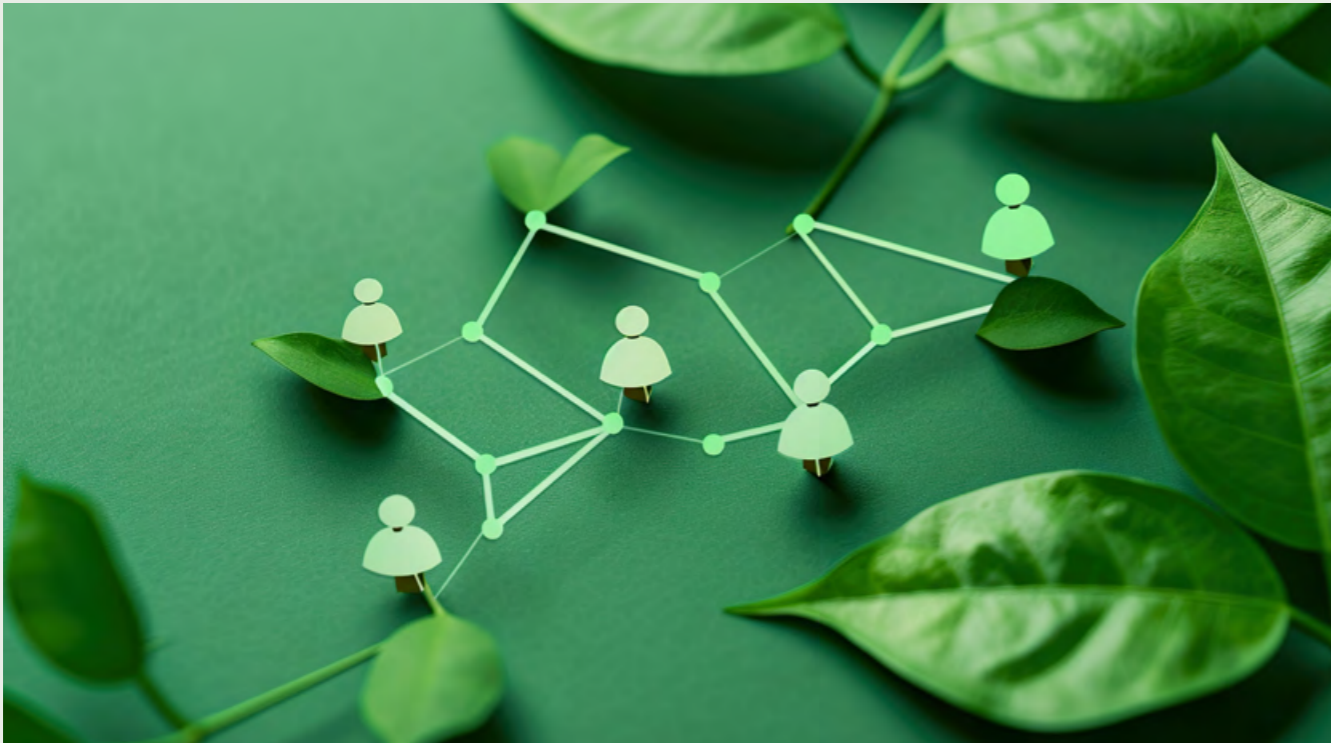
Gerekli Hâllerde Ara Raporlamalar

Olağan dışı gelişmeler, yeni yayımlanan mevzuat veya stratejik güncellemeler gibi durumlarda, Komite gerekli bilgilendirmeleri gündem dışı olarak da Yönetim Kurulu'na iletir.

Yönetim Kurulu Gündeminde Yer Alan Daimî Madde

Sürdürülebilirlik ve iklim başlıkları, Yönetim Kurulu toplantı gündeminde daimî olarak yer almakta ve ilgili gelişmeler düzenli olarak değerlendirmeye açılmaktadır.

Bu yapı sayesinde, sürdürülebilirlik ve iklim konularında alınacak kararlar, güncel ve denetlenebilir bilgiler temelinde şekillendirilmekte, yönetim süreçlerinde süreklilik ve şeffaflık sağlanmaktadır. Sürdürülebilirlik ve iklim başlıkları, Yönetim Kurulu toplantılarının gündeminde daimî olarak yer almakta; her çeyrekte güncel gelişmeler, performans verileri ve ilgili risk-fırsat değerlendirmeleri düzenli şekilde gözden geçirilmektedir. Bu sayede Yönetim Kurulu, sürdürülebilirlik alanındaki stratejik kararları güncel bilgiler ışığında alma imkânına sahip olmaktadır.



Banvit'te sürdürülebilirlik ve iklimle ilgili konular, yalnızca ayrı bir gündem olarak değil, şirketin uzun vadeli stratejik karar mekanizmalarının ayrılmaz bir bileşeni olarak ele alınmaktadır. Şirketin büyüme planları, yatırım kararları, finansal planlama süreçleri ve operasyonel hedefleri oluşturulurken sürdürülebilirlik ilkeleri ve iklimle ilgili risk-fırsat analizleri temel değerlendirme kriterlerinden biri olarak dikkate alınır.

Kurumsal Yönetim Komitesi, sürdürülebilirlik stratejisinin şirketin genel stratejik yönelimleriyle uyumlu şekilde şekillendirilmesini gözetmekte; bu bağlamda aşağıdaki işlevleri yürütmektedir:

Stratejik Planlama Sürecine Katılım

Komite, sürdürülebilirlik hedeflerinin orta ve uzun vadeli iş stratejileriyle uyumunu sağlamak amacıyla stratejik planlama çalışmalarına katkı sunar.

Yatırım ve Operasyonel Kararlarda Geri Bildirim

Komite, sürdürülebilirlik hedeflerinin orta ve uzun vadeli iş stratejileriyle uyumunu sağlamak amacıyla stratejik planlama çalışmalarına katkı sunar.

Risk ve Fırsatların Stratejik Açıdan Ele Alınması

İklim değişikliği, regülasyonlar, pazar talepleri ve kaynak verimliliği gibi sürdürülebilirlik odaklı risk ve fırsatlar stratejik risk yönetimi sistemlerine entegre edilmekte ve değerlendirme sonuçları Yönetim Kurulu'na sunulmaktadır. Sürdürülebilirlikle bağlantılı stratejik risk ve fırsatlar, Kurumsal Yönetim Komitesi'nin gözetiminde ilgili birimler tarafından takip edilmekte ve bu analizler, karar alma süreçlerinde dikkate alınmak üzere iç raporlama süreçleriyle yönetilmektedir.

KPI ve Performans Hedeflerinin Strateji ile Uyumlu Belirlenmesi:

Sürdürülebilirlik hedeflerine dair performans göstergeleri, stratejik hedeflerle ilişkili biçimde oluşturulmakta ve bu göstergeler yıllık planlama sürecinde dikkate alınmaktadır.

Bu sistematik entegrasyon sayesinde Banvit'in sürdürülebilirlik yaklaşımı, yalnızca uyum amacıyla değil, kurumsal dayanıklılığı artırmak, marka değerini yükseltmek ve uzun vadeli rekabet avantajı sağlamak için stratejik bir unsur olarak konumlandırılmaktadır.

Banvit'te sürdürülebilirlik hedeflerinin belirlenmesi, performansın izlenmesi ve bu performansın yönetim mekanizmaları aracılığıyla değerlendirilmesi yönünde yapısal bir yaklaşım benimsenmektedir. Yönetim Kurulu, sürdürülebilirlik stratejileri doğrultusunda oluşturulan hedeflerin şirketin genel iş hedefleriyle uyumlu olmasını gözetir. Bu doğrultuda:

- Yıllık bütçe ve iş planlarında sürdürülebilirlik ve iklim odaklı hedeflere yer verilir.
- Söz konusu hedefler ÇSY performans göstergeleriyle ölçülür ve izlenir.
- Kurumsal Yönetim Komitesi, sürdürülebilirlik hedeflerinin gerçekleşme düzeyini dönemsel olarak gözden geçirir ve Yönetim Kurulu'nu bilgilendirir.

Mevcut durumda sürdürülebilirlik göstergeleri doğrudan bireysel ücretlendirme sistemlerine entegre edilmemiş, bu konuda gelişim ihtiyacı tespit edilmiştir. Orta vadede, sürdürülebilirlik performansının yönetici hedeflerine yansıtılması ve prim/ödül sistemlerinde bu tür kriterlere yer verilmesi planlanmaktadır.

Bu yapı, sürdürülebilirlik hedeflerinin belirlenmesi ve kurumsal performansla ilişkilendirilmesini mümkün kılmakta, ancak bireysel teşvik sistemine entegrasyon için geliştirme alanları sunmaktadır.

YÖNETİŞİM

Banvit'te sürdürülebilirlik ve iklimle ilgili stratejik yönlendirme Yönetim Kurulu sorumluluğunda yürütülmekte, bu stratejilerin uygulama düzeyinde hayata geçirilmesi için belirli yöneticiler ve destekleyici yapılar görevlendirilmiştir. Kurumsal Yönetim Komitesi'nin yönlendirmesiyle aşağıdaki yapılandırmalar hayata geçirilmiştir:

İcra Seviyesinde Sorumlu Yöneticiler

İlgili departman yöneticileri, kendi görev alanlarında sürdürülebilirlik uygulamalarını planlamak, uygulamak ve sonuçlarını raporlamakla sorumlu olarak görevlendirilmiştir.

Alt Çalışma Grupları

Komiteye bağlı olarak faaliyet gösterecek bu grupların, operasyonel düzeyde sürdürülebilirlik stratejisinin uygulanmasına katkı sunması ve Kurumsal Yönetim Komitesi'ne düzenli olarak geri bildirimde bulunması hedeflenmektedir.:

Çevre ve İklim Çalışma Grubu

Enerji verimliliği, emisyon yönetimi, çevresel uyum ve iklim risklerinin takibi.

Sosyal Sorumluluk ve Paydaş Çalışma Grubu

İnsan hakları, iş sağlığı ve güvenliği, çalışan katılımı ve paydaş geri bildirimleri.

Ürün ve Tedarik Sürdürülebilirliği Grubu

Sürdürülebilir tarım uygulamaları, tedarik zinciri denetimleri ve hayvan refahı.

CFO ve Mali İşler Birimi

TSRS kapsamında sürdürülebilirlik raporlaması ile kurumsal finansal yönetim süreçleri arasındaki tutarlılığı ve bütünlüğü sağlamak amacıyla, CFO ve Mali İşler Birimi özel olarak yetkilendirilmiştir.

Bu kapsamda;

- ◊ Sürdürülebilirlik ve iklimle ilgili risk ve fırsatların finansal etkilerinin analiz edilmesi,
- ◊ TSRS açıklamalarında yer alacak verilerin finansal sistemlerle entegrasyonunun sağlanması,
- ◊ Bütçeleme ve planlama süreçlerine sürdürülebilirlik unsurlarının dâhil edilmesi,
- ◊ Raporlamanın şeffaflık, doğruluk ve denetlenebilirlik ilkelerine uygun şekilde hazırlanarak bağımsız denetime hazır hale getirilmesi, söz konusu birimin sorumluluk alanları dâhilindedir.

Komite Gözetimi

Belirtilen tüm görevlerin yerine getirilme düzeyi Kurumsal Yönetim Komitesi tarafından izlenmekte ve düzenli olarak Yönetim Kurulu'na raporlanmaktadır.

Bu yapı sayesinde Banvit'te sürdürülebilirlik stratejileri yalnızca stratejik düzeyde belirlenmekle kalmayıp, icra düzeyinde kurumsal sorumluluklar ve sürekli izleme mekanizmalarıyla da desteklenmektedir.

Banvit'te sürdürülebilirlik ve iklimle ilgili süreçlerin kurumsal stratejiyle tutarlı şekilde yürütülmesini sağlamak amacıyla iç kontrol sistemleri ve prosedür bazlı işleyişler oluşturulmuştur. Bu kapsamda, sürdürülebilirlik faaliyetlerinin denetlenebilirliğini sağlamak için süreç bazlı kontrol noktaları tanımlanmıştır.

Söz konusu kontrol mekanizmaları enerji tüketimi, atık yönetimi, karbon emisyonu, su kullanımı, hayvan refahı ile iş sağlığı ve güvenliği gibi alanlarda veri güvenliği, hedef uygunluğu ve uygulama kontrollerini kapsamaktadır.

Şirketin mevcut kalite yönetim sistemi, çevresel yönetim sistemi ve gıda güvenliği sistemleri, sürdürülebilirlik politikalarının uygulanmasında temel çerçeve sistemler olarak entegre biçimde kullanılmaktadır.

Banvit'in sürdürülebilirlik stratejisi ve TSRS açıklamaları doğrultusunda tanımlanan kontrol süreçleri, bu yapılarla uyumlu olacak şekilde kurgulanmıştır. Sürdürülebilirlik hedeflerinin yıllık iş planlarına ve departman bazlı hedef yapılarına entegrasyonu sağlanarak bu süreçlere ilişkin performans izleme ve sürekli iyileştirme faaliyetleri sistematik şekilde yürütülmektedir.

Söz konusu iç kontrol sistemlerinin uygulanması ve izlenmesi süreçleri, ilgili departman yöneticilerinin sorumluluğunda yürütülmekte olup, Kurumsal Yönetim Komitesi bu yapıların etkinliğini değerlendirme ve Yönetim Kurulu'na raporlama görevini üstlenmektedir. Mali İşler Birimi ile iç kontrol fonksiyonu ise, sürdürülebilirlik verilerinin finansal süreçlerle uyumunu sağlamak ve iç güvence oluşturmak amacıyla destekleyici kontroller gerçekleştirmektedir.

Bu çerçevede iç denetim birimi, TSRS kapsamında tanımlanan sürdürülebilirlik kontrollerini de içeren risk bazlı yıllık denetim planları doğrultusunda denetim faaliyetleri yürütmektedir. "Üçlü Savunma Hattı" modeli kapsamında iç denetim, yönetim, risk yönetimi ve kontrol süreçlerinin etkinliğine ilişkin olarak Yönetim Kurulu ve Denetim Komitesi'ne güvence sunmaktadır. Bu süreçte, sürdürülebilirlikle ilgili operasyonel ve çevresel riskler değerlendirilmekte; tespit edilen bulgular doğrultusunda düzeltici aksiyonlar önerilmekte ve uygulanma düzeyi izlenmektedir.

Tüm bu süreçler yıllık olarak değerlendirilmekte, gerektiğinde iç denetim ve/veya bağımsız denetim bulguları doğrultusunda prosedürlerde güncellemeye gidilmektedir. Ayrıca, sürdürülebilirlik konuları, risk bazlı iç denetim planlarına entegre edilerek kurum genelinde kontrol sistemlerinin kapsamı sürekli olarak genişletilmektedir.



STRATEJİ

Banvit, faaliyet gösterdiği tarımsal ürünler, et ve işlenmiş gıdalar sektörlerinin doğası gereği, iklim değişikliğine bağlı geçiş ve fiziksel risklere maruz kalmaktadır. Şirketin TSRS kapsamında yürüttüğü iklim riskleri ve fırsatları analiz sürecinde, sektörün karakteristik özellikleri ve değer zinciri dikkate alınarak finansal önem taşıyan iki öncelikli iklim riski tanımlanmıştır.

İklimle ilgili fırsatlar yürütülen analizler kapsamında değerlendirilmiş olup, mevcut raporlama dönemi itibarıyla ve kullanılan varsayımlar çerçevesinde, işletmenin finansal durumu, finansal performansı ve nakit akışları üzerinde önemli bir etki yaratacak nitelikte bir fırsat belirlenmemiştir.

Risk ve fırsatlar özelinde, önceki raporlama döneminde belirlenen unsurların önemlilik düzeyinde mevcut dönemde bir değişiklik olup olmadığı izleme faaliyetleri kapsamında değerlendirilmiş; söz konusu alanlarda yeni bir gelişme veya ilerleme olmaması nedeniyle ilgili nicel ve nitel ilerlemeler raporda ayrıca detaylandırılmamıştır.

Banvit, iklimle ilgili risk ve fırsatların etkilerinin zaman perspektifine göre değerlendirilmesi amacıyla aşağıdaki vadeleri tanımlamıştır:

Kısa Vadeli

0-3 yıl

Orta Vadeli

3-10 yıl

Uzun Vadeli:

10 yıl ve üzeri

Bu zaman aralıkları, şirketin yıllık bütçeleme döngüsü, orta vadeli yatırım planlaması ve uzun vadeli stratejik hedef belirleme süreçleriyle doğrudan uyumlu olacak şekilde belirlenmiştir. İklim risklerinin değerlendirilmesi ve entegre edilmesi, Banvit'in kurumsal planlama süreçlerinde kullanılan bu vadeler üzerinden gerçekleştirilmekte; risklerin etkisine göre ilgili karar alma mekanizmaları ve yatırım planları şekillendirilmektedir.

Tanımlanan ilk öncelikli risk, iklim değişikliğine bağlı olarak artan sıcaklık, düzensiz yağış, fırtına, sel ve benzeri meteorolojik olayların üretim, enerji tedariki ve ham madde erişimini olumsuz etkileme riskidir. Banvit'in faaliyet gösterdiği tarımsal üretim ve hayvansal gıda zinciri, iklimsel dalgalanmalara yüksek derecede maruzdur. Özellikle elektrik kesintileri, aşırı hava olayları ve tarımsal girdilerdeki verimlilik kaybı, üretim süreçlerinde aksama, maliyet artışı ve tedarik zinciri kırılmaları gibi riskler doğurabilir.

Bu riski yönetmek amacıyla Banvit, iklim stresine dayanıklı tedarikçilerle uzun vadeli sözleşmeler yapılması, enerji kesintilerine karşı alternatif enerji sistemlerinin geliştirilmesi ve üretim sahalarında dayanıklılık artırıcı altyapı yatırımları hedeflenmektedir.

İkinci öncelikli risk, Türkiye ve Avrupa Birliği başta olmak üzere yürürlüğe giren sürdürülebilirlik raporlaması düzenlemelerine uyumsuzluk kaynaklı yasal, mali ve itibar riskleridir. TSRS kapsamındaki yükümlülüklerin karşılanmaması, Banvit'in yasal yaptırımlarla karşı karşıya kalmasına, yatırımcı ve müşteri güveninde azalmaya ve finansal raporlamalarda geriye dönük düzeltmelere neden olabilecek önemli bir geçiş riski oluşturmaktadır.

Bu riski yönetmek amacıyla, TSRS'ye uygun veri toplama, denetim süreçleri ve raporlama sistemleri üzerinde çalışmalara başlanmış, çalışanlara ve yöneticilere düzenli eğitimler verilerek kurum içi farkındalık artırılmaktadır.

Banvit tarafından tanımlanan bu iki risk, TSRS 2'nin Sektör Bazlı Uygulama Rehberi kapsamında hem Cilt 20 – Tarımsal Ürünler, hem Cilt 23 – Et, Kümes Hayvanları ve Süt Ürünleri hem de Cilt 25 – İşlenmiş Gıdalar sektörleriyle eşleşmektedir. Bu eşleşme, şirketin entegre değer zinciri modeli ve çoklu üretim alanları dikkate alınarak yapılan değerlendirme sonucunda belirlenmiştir.



TSRS 2 10-12

TSRS 2 13

Şirketin tarımsal hammadde temini ve hayvansal üretim süreçleri, enerji ve su gibi doğal kaynaklara yüksek oranda bağımlıdır. Bu durum, Cilt 20 ve 23 kapsamındaki "Sera Gazı Emisyonları", "Enerji Yönetimi", "Su Yönetimi" ve "Hayvan ve Yem Tedariki" gibi açıklama konularını Banvit için doğrudan uygulanabilir kılmaktadır. Ayrıca, işlenmiş gıda üretiminde kullanılan girdilerin çevresel izleri ve tedarik zinciri sürdürülebilirliği ise Cilt 25 kapsamında tanımlanan "Su Yönetimi" ve "İçerik Tedarik Zincirinin Çevresel ve Sosyal Etkileri" açıklama konuları ile örtüşmektedir.

İklimsel olaylara bağlı üretim riski, özellikle Cilt 20 ("FB-AG-110a", "FB-AG-130a", "FB-AG-140a"), Cilt 23 ("FB-MP-110a", "FB-MP-130a", "FB-MP-140a") ve Cilt 25 ("FB-PF-130a", "FB-PF-140a") altındaki enerji ve su yönetimi konuları ile doğrudan ilişkilidir. Bu metrikler, Banvit'in iklim koşullarına bağlı enerji-su tüketimi performansını ve direnç seviyesini izlemek için temel veri setlerini oluşturmaktadır.

Mevzuata uyumsuzluk riski, sürdürülebilirlik raporlaması kapsamında tanımlanan yükümlülüklerin karşılanmaması durumunda oluşabilecek yasal ve itibar risklerini kapsamakta; şirketin ÇSY uyum süreçleri, denetim altyapısı ve kurumsal yönetim yapısının bu riskin azaltılmasında belirleyici rol oynadığı değerlendirilmektedir.

Bu açıklama konuları, Banvit'in faaliyet modeline yüksek düzeyde uygulanabilir niteliktedir ve şirketin iklimle ilgili risk yönetimine ve ana stratejisine entegre edilmek üzere çalışmalar başlamıştır. Gerek üretim kaynaklı fiziksel maruziyetler gerekse yasal uyum gereklilikleri, şirketin finansal ve operasyonel planlamasında stratejik öncelikler olarak dikkate alınmakta; performans metrikleri çerçevesinde düzenli olarak izlenmekte ve raporlanmaktadır.

STRATEJİ

Banvit, iklimle ilgili risk ve fırsatların iş modeli ve değer zinciri üzerindeki mevcut ve öngörülen etkilerini sistematik biçimde analiz etmektedir. Özellikle üretim süreçlerinin doğrudan iklim koşullarına bağımlı olması ve tedarik zincirinin büyük ölçüde tarımsal girdilere dayanması nedeniyle, iklim değişikliğine bağlı etkiler farklı düzeylerde kendini göstermektedir.

İklimle ilgili risklerin iş modeli üzerindeki mevcut etkileri arasında şunlar öne çıkmaktadır:

- Kuraklık ve mevsimsel düzensizliklerin yem hammadde üretimini olumsuz etkilemesi nedeniyle tedarik sürekliliği sorunları ve maliyet artışları,
- Aşırı sıcaklık ve nem gibi çevresel koşulların hayvan sağlığı ve refahı üzerinde olumsuz etkiler yaratması,
- Artan enerji ihtiyacının, enerji arz güvenliği ve maliyetleri açısından üretim planlamasını zorlaştırması.

Öngörülen etkiler kapsamında ise aşağıdaki senaryolar değerlendirilmektedir:

- Karbon vergileri gibi düzenlemeler nedeniyle üretim maliyetlerinde artış ve marj baskısı,
- Tedarik zincirinde sürdürülebilirlik kriterlerinin sıkılaşması sonucu sözleşme şartlarının yeniden yapılandırılması,
- Su stresi gibi çevresel faktörlerin belirli üretim bölgelerinde faaliyet kısıtlarına yol açma riski.

Bu etkiler özellikle aşağıdaki alanlarda yoğunlaşmaktadır:

- **Coğrafi olarak:** Bandırma üretim tesisi ve Marmara Bölgesi'ndeki yem üretim sahaları,
- **Tesis bazında:** Et entegre tesisi, yem fabrikası ve kuluçka merkezi,
- **Değer zinciri açısından:** Tarım tedarikçileri, hayvancılık çiftlikleri ve dağıtım ağı gibi dış paydaşlar.

Bu değerlendirme, TSRS'ye uygun olarak, Banvit'in iş modeli ile iklim risklerinin kesişim noktalarını görünür kılmakta ve değer zinciri boyunca dayanıklılığı artırmaya yönelik stratejik kararlar için temel teşkil etmektedir.

Risk	Etki Alanı	Etki Türü	Coğrafi Yoğunluk
İklim Değişikliğine Bağlı Üretim Süreçlerinin Etkilenme Riski	Yem hammadde üretimi, hayvan sağlığı, enerji arzı ve üretim sürekliliği	Fiziksel – mevcut ve öngörülen	Bandırma üretim tesisi ve tedarik bölgeleri
Mevzuata Uyumsuzluk Riski,	TSRS ve AB mevzuatına uyum, sürdürülebilirlik raporlama yükümlülükleri	Geçiş – öngörülen	Merkez ofis ve tüm finansal raporlama birimleri

Banvit, iklimle ilgili risk ve fırsatlara yönelik stratejik yanıtlarını hem mevcut iş modeline entegre etmekte hem de karar alma süreçlerine yansıtmaktadır. Şirketin stratejik yaklaşımı, özellikle belirlenen iki öncelikli risk iklim değişikliğine bağlı üretim süreçlerinin etkilenmesi riski ve mevzuata uyumsuzluk kaynaklı risk temelinde şekillenmektedir.

İklim risklerini yönetmek amacıyla uygulanan ve planlanan başlıca stratejik yanıtlar aşağıda özetlenmiştir:

1 İş Modelinde Mevcut ve Öngörülen Değişiklikler

- Kuraklık ve mevsimsel dengesizliklere karşı yem hammadde tedarik kaynaklarının çeşitlendirilmesi,
- Enerji arz güvenliğini sağlamak amacıyla yenilenebilir enerji kaynaklarına yönelim ve enerji verimliliği yatırımları,
- Tedarik zinciri sürdürülebilirlik kriterlerinin yeniden yapılandırılması ve tedarikçi değerlendirme sisteminin güncellenmesi,
- Raporlama yükümlülüklerine uyum amacıyla sürdürülebilirlik veri yönetim sisteminin dijitalleştirilmesi.

2 Doğrudan Azaltım ve Adaptasyon Çabaları:

- Hayvan refahı ve üretim süreçlerinin çevresel koşullara adaptasyonu için tesis içi yatırım planlarının devreye alınması,
- Su verimliliği sağlayan ekipman yatırımları ve atık su geri kazanım projelerinin uygulanması.

3 Dolaylı Azaltım ve Adaptasyon Çabaları

- Tedarikçilerle iklim risklerine yönelik birlikte geliştirme projeleri (ör. sürdürülebilir yem üretimi),
- Lojistik partnerleriyle karbon ayak izi azaltımına yönelik iş birlikleri.

4 Geçiş Planı ve Temel Varsayımlar

- TSRS başta olmak üzere yeni nesil sürdürülebilirlik raporlama standartlarına uyum takvimi oluşturulmuş,
- Emisyon hedeflerinin belirlenmesine yönelik hazırlık süreci başlatılmış, ilk etapta kapsam 1 ve 2 emisyonların hesaplanması planlanmıştır,

5 Kaynak Sağlama Yaklaşımı

- İklim uyumlu yatırımlar için ulusal ve uluslararası finansman kaynaklarına erişim stratejisi geliştirilmektedir,
- Enerji verimliliği ve sürdürülebilir üretim projeleri için yeşil kredi ve teşvik mekanizmaları değerlendirilmektedir.

Bu faaliyetlerin finansmana etkisi ve operasyonel sonuçları yıldan yıla izlenmekte ve performans göstergeleriyle raporlanmaktadır. Ayrıca, geçmiş dönemlerde planlanan aksiyonların gerçekleşme düzeyi ve etkinliği yıllık olarak gözden geçirilmekte, gerekirse stratejik düzeltmelere gidilmektedir.

STRATEJİ

Mevcut Finansal Etkiler

2025 yılı itibarıyla, Banvit'in faaliyetleri üzerinde iklim değişikliğine bağlı risklerin doğrudan ve ölçülebilir bir finansal etkisi oluşmamıştır. Yıl içinde aşırı hava olayları, uzun süreli sıcaklık artışları veya su temininde aksaklık gibi fiziksel koşullardan kaynaklı bir üretim kesintisi yaşanmamış; bu nedenle üretim süreçlerinde ilave bir maliyet baskısı ya da finansal tablolarda düzeltme gerektirecek bir gelişme kaydedilmemiştir.

Bununla birlikte, yem hammaddesi tedarikinde gözlemlenen dönemsel verim dalgalanmaları nedeniyle girdi maliyetlerinde sınırlı düzeyde artış yaşanmış, ancak bu etkiler olağan faaliyet döngüsü içinde yönetilmiştir. Şirketin enerji tüketimi, su kullanımı ve tedarik zinciri operasyonlarında iklim koşullarına bağlı kırılmalıklar henüz finansal tablolar üzerinde somut bir yansıma doğurmamıştır.

Öte yandan, sürdürülebilirlik raporlaması kapsamında yürürlüğe giren düzenlemelere uyuma yönelik olarak 2025 yılında hazırlık süreçleri başlatılmış; bu çerçevede iç kontrol, veri toplama ve raporlama sistemlerinin güncellenmesi için kaynak tahsisi yapılmıştır. Söz konusu faaliyetler, operasyonel planlama bütçesi içerisinde sınırlı seviyede finansal kaynak kullanımı ile yürütülmektedir.

Banvit, hem iklim koşullarına doğrudan bağlı olan üretim yapısı hem de artan düzenleyici beklentiler nedeniyle, mevcut etkiler sınırlı düzeyde olsa da bu iki öncelikli riskin orta ve uzun vadede finansal sonuçlar doğurabileceğini öngörmekte; bu nedenle izleme ve hazırlık faaliyetlerini sistematik biçimde sürdürmektedir.

Öngörülen Finansal Etkiler ve Planlama Entegrasyonu

Banvit, TSRS kapsamında yürüttüğü risk analizi sonucunda finansal açıdan öncelikli iki iklim riskini tanımlamıştır:

- 1 İklim değişikliğine bağlı üretim süreçlerinin etkilenme riski
- 2 Mevzuata uyumsuzluk kaynaklı yasal ve finansal riskler

Bu risklerin orta ve uzun vadede aşağıdaki alanlarda finansal etkiler doğurabileceği öngörülmektedir:

Kuraklık, düzensiz yağış ve artan sıcaklık gibi iklimsel dalgalanmalar nedeniyle tarımsal girdi maliyetlerinde artış, üretim hacminde dalgalanma, tedarik sürekliliğinde bozulma,

- Aşırı sıcaklık ve nemin hayvan sağlığı ve refahı üzerinde oluşturduğu stres nedeniyle hayvansal verimlilikte düşüş ve dolaylı maliyet artışı,
- Enerji tüketimindeki artışın maliyet yapısına baskı oluşturması ve enerji arz güvenliği nedeniyle ek altyapı ihtiyaçları,
- TSRS gibi sürdürülebilirlik düzenlemelerine uyumsuzluğun yol açabileceği yasal yaptırımlar, denetim geri dönüşleri ve yatırımcı ilişkilerinde itibar kaybı,
- Yeni raporlama yükümlülükleri nedeniyle bilgi sistemlerinde dijital dönüşüm ihtiyacı ve buna bağlı yatırım gereksinimi.

Bu kapsamda Banvit, iklim risklerinin finansal etkilerini bütçeleme, yatırım önceliklendirme ve operasyonel planlama süreçlerine entegre etmeye yönelik kurumsal hazırlıklarını sürdürmektedir. Risk bazlı senaryo analizleri ve veri izleme altyapısının güçlendirilmesiyle birlikte, hem iklim koşullarına bağlı fiziksel maruziyetler hem de regülasyon uyumu gereklilikleri dikkate alınarak stratejik karar alma süreçleri yeniden yapılandırılmaktadır. Bu çerçevede iklim riskleri, sadece çevresel değil aynı zamanda finansal planlama açısından da öncelikli bir gündem maddesi haline gelmiştir.

Nicel Bilgiye İlişkin Açıklama

Banvit, iklimle ilgili risk ve fırsatların finansal tablolar üzerindeki olası etkilerinin nicel olarak değerlendirilebilmesi amacıyla veri toplama sistemlerini ve senaryo modelleme kapasitesini geliştirmeye yönelik çalışmalar yürütmektedir. Bu kapsamda, iklim değişikliğinin operasyonel faaliyetler ve değer zinciri üzerindeki etkilerinin daha sistematik biçimde izlenebilmesi için ilgili çevresel ve operasyonel göstergelerin kurumsal performans izleme sistemlerine entegrasyonuna yönelik çalışmalar sürdürülmektedir.

Mevcut raporlama döneminde, iklimle ilgili risklerin gelir tablosu, bilanço veya nakit akış tablosu üzerindeki ayrı ya da birleşik etkilerine ilişkin istatistiksel olarak güvenilir nicel tahminler yapılmasına imkân sağlayacak yeterlilikte veri modeli ve geçmiş veri setleri henüz oluşmamıştır. Özellikle iklim koşullarından etkilenebilecek tarımsal girdiler, hayvansal üretim verimliliği ve operasyonel kaynak kullanımı gibi alanlarda iklim etkilerinin tesis, üretim süreci veya ürün grubu bazında ayrıştırılmış biçimde ölçülmesine yönelik veri altyapısı geliştirme aşamasındadır.

Bu nedenle, belirli bir iklim riskinin yalnızca belirli bir tesis, süreç veya finansal kalem üzerindeki doğrudan etkisini güvenilir biçimde ölçmeye imkân sağlayacak ayrıntıda veri, beceri, yetenek ve modelleme kapasitesi mevcut raporlama döneminde henüz yeterli düzeye ulaşmamıştır. Bu durum hem dışsal veri kısıtları hem de kurum içi izleme ve modelleme sistemlerinin geliştirilme sürecinde olmasından kaynaklanmaktadır.

İklimle ilgili geçiş ve fiziksel risklerin, özellikle tarımsal girdilerin temini, üretim süreçlerinde kullanılan enerji ve su kaynakları ile tedarik sürekliliği üzerindeki potansiyel etkileri dikkate alındığında, söz konusu risklerin Şirket'in finansal tablolarında yer alan bazı kalemler üzerinde dolaylı veya doğrudan etkiler oluşturabileceği değerlendirilmektedir. Bu kapsamda söz konusu risklerin; gelir tablosunda özellikle satışların maliyeti içerisinde yer alan yem ve tarımsal girdi maliyetleri, enerji ve yardımcı işletme giderleri ile faaliyet giderleri kalemlerini; bilançoda başta stoklar, biyolojik varlıklar, maddi duran varlıklar ve üretim tesislerine ilişkin yatırım harcamaları ile ilişkili varlık kalemlerini; nakit akış tablosunda ise esas olarak işletme faaliyetlerinden kaynaklanan nakit akışlarını ve kapasite artırımı veya uyum yatırımlarına ilişkin yatırım faaliyetlerinden kaynaklanan nakit çıkışlarını etkilemesi muhtemel görülmektedir.

Bununla birlikte, iklimle ilgili risk ve fırsatların finansal tablolar üzerindeki ayrı veya birleşik etkilerine ilişkin güvenilir ve karar almada faydalı olacak nitelikte nicel bir etki hesaplaması yapılmasına imkân sağlayacak veri, beceri, yetenek ve modelleme kapasitesi henüz yeterli düzeye ulaşmamıştır. Ayrıca, söz konusu etkilerin makroekonomik koşullar, emtia fiyatları ve operasyonel değişkenler gibi çok sayıda faktörle etkileşim içerisinde olması nedeniyle, bu etkilerin diğer değişkenlerden ayrıştırılarak ayrı ya da birleşik etkilerinin güvenilir biçimde ölçülmesi mevcut raporlama döneminde mümkün olmamaktadır. Bu nedenle mevcut raporlama döneminde iklimle ilgili risk ve fırsatların finansal etkilerine ilişkin nicel bilgi sunulmamıştır.

- TSRS çerçevesinde öngörülen açıklama yükümlülükleri doğrultusunda Banvit tarafından aşağıdaki alanlarda nicel bilgi üretme kapasitesinin geliştirilmesine yönelik çalışmalar yürütülmektedir:
- Tarımsal girdi maliyetleri üzerinde iklim değişikliğine bağlı oluşabilecek fiyat ve arz dalgalanmalarına yönelik senaryo analizleri,
- Hayvansal üretim verimliliğinin iklim koşullarına duyarlılığına ilişkin performans göstergelerinin geliştirilmesi,
- Su ve enerji tüketim yoğunluğunun operasyonel süreçler bazında izlenmesi ve karşılaştırmalı analizlerinin yapılması,
- Kurumsal karbon ayak izinin detaylandırılması ve emisyon kaynaklı potansiyel yükümlülüklerin değerlendirilmesi.

Bu göstergelerin finansal planlama, yatırım değerlendirmeleri ve operasyonel karar alma süreçlerine entegre edilmesine yönelik veri altyapısı ve analiz kapasitesinin geliştirilmesi, 2026–2028 döneminde öncelikli stratejik alanlar arasında yer almaktadır. Bu kapsamda sürdürülebilirlik raporlama yükümlülükleri doğrultusunda dijital veri altyapısı ve bilgi sistemlerinin güçlendirilmesine yönelik yatırımlar da planlanmaktadır.

STRATEJİ

Banvit, iklim değişikliğine bağlı geçiş ve fiziksel risklerin şirketin iş modeli, tedarik zinciri ve stratejik planlama süreçleri üzerindeki potansiyel etkilerini değerlendirmek amacıyla iklim dirençliliği analiz sürecini başlatmış ve bu doğrultuda ilk senaryo analizini gerçekleştirmiştir. Bu çalışma ile beraber işletmenin kısa, orta ve uzun vadede iklimle ilgili değişikliklere karşı dayanıklılık düzeyi, risk türüne göre sistematik biçimde analiz edilmiştir.

İklim Dirençliliği Değerlendirmesi ve Etkiler

Senaryo analizi kapsamında, Banvit'in faaliyet modeli ve sektörün karakteristik özellikleri dikkate alınarak aşağıdaki iki senaryo kullanılmıştır:

Senaryo	Kaynak	Risk Türü	Temel Varsayım	Öngörülen Etki	Direnç Değerlendirmesi
RCP 4.5	IPCC	Fiziksel	Orta düzey sıcaklık artışı, kuraklık, yağış rejimi değişikliği	Tarımsal girdi temininde dalgalanma, hayvan refahı riskleri, üretimde verim kaybı	Operasyonel esneklik ve alternatif tedarik seçenekleri sayesinde orta düzey direnç, uzun vadede artan adaptasyon ihtiyacı
IEA Net Zero 2050	IEA	Geçiş	Karbon regülasyonlarının hızlanması, TSRS gibi raporlama yükümlülükleri	Uyum yatırımı ihtiyacı, regülasyon kaynaklı maliyet artışı ve bilgi sistemlerinde dönüşüm	Uyumluluk hazırlıkları devam etmekte olup direnç düzeyi sınırlı; kapasite geliştirme çalışmaları planlanmaktadır

Bu analiz doğrultusunda Banvit:

- Kısa vadede iklim geçiş risklerine karşı temel hazırlık kapasitesine sahiptir; ancak uyum süreçlerinde dijital altyapı ve raporlama kabiliyetlerinin geliştirilmesi gerekmektedir.
- Orta ve uzun vadede fiziksel riskler (kuraklık, sıcaklık dalgalanması, hayvan sağlığı üzerindeki etkiler) üretim süreçleri üzerinde daha yüksek belirsizlik içermektedir. Bu kapsamda direnç düzeyi orta seviyede değerlendirilmekte olup; tarım tedarik zinciri ve enerji altyapısında alternatif planlamalara ihtiyaç duyulmaktadır.
- Kurumsal kapasite açısından; tedarik alternatiflerinin çeşitliliği, çevresel izleme altyapısı ve operasyonel uyum mekanizmaları güçlü yönler olarak öne çıkmaktadır.

Belirsizlik Alanları

Senaryo analizinde dikkate alınan temel belirsizlik alanları şunlardır:

- Türkiye'de karbon fiyatlaması sisteminin uygulanma zamanı ve kapsamı,
- AB SKDM düzenlemelerinin gıda sektörü ihracat maliyetlerine etkisi,
- Kuraklık ve iklimsel dalgalanmaların tarım girdileri üzerindeki etkisine ilişkin güven aralığı,
- TSRS kapsamındaki sürdürülebilirlik raporlamalarının sektör bazlı uygulanma detayları.

İklim Direncini Etkileyen Kurumsal Kapasite Unsurları

- Tarımsal tedarikte alternatif kaynaklarla çeşitlendirme imkânı,
- Hayvancılık süreçlerinde çevresel stres izleme sistemleri,
- TSRS uyum süreci kapsamında geliştirilen veri yönetim altyapısı,
- Üretim ve enerji verimliliği yatırımı için yatırım bütçesi esnekliği,
- Sürdürülebilirlik risklerinin stratejik planlama süreçlerine entegrasyonu.

Banvit tarafından yürütülen bu ilk senaryo analizi, 2025 yılı planlama süreci kapsamında gerçekleştirilmiş ve aşağıdaki parametrelere dayalı olarak yapılandırılmıştır:

- **Senaryo kaynakları:** IPCC (RCP 4.5) ve IEA (Net Zero 2050)
- **Zaman dilimleri:**
 - ◊ Kısa vadeli: 0-3 yıl
 - ◊ Orta vadeli: 3-10 yıl
 - ◊ Uzun vadeli: 10 yıl ve üzeri
- **Analiz kapsamı:**
 - ◊ Üretim tesisleri ve tarım tedarik sahaları
 - ◊ Su ve enerji tüketimi yüksek olan üretim birimleri
- **Kilit varsayımlar:**
 - ◊ TSRS yükümlülüklerinin 2025 sonrası denetim sürecine etkisi
 - ◊ Kuraklık ve sıcaklık dalgalanmalarının hayvan sağlığı üzerindeki etkileri
 - ◊ Tarım girdilerinde verim ve maliyet senaryoları
 - ◊ Enerji tüketimi ve kaynak arzında kırılganlık

Bu analiz, Banvit'in Kurumsal Yönetim Komitesi'ne sunulmuş ve değerlendirilmiştir. Yapılan çalışma stratejik karar alma, yatırım önceliklendirme ve risk yönetimi süreçlerine temel teşkil etmek üzere sonraki yıllarda detay seviyesi artırılarak tekrarlanacaktır.

STRATEJİ

Banvit, TSRS kapsamında tanımladığı iklimle ilgili öncelikli riskleri ve bu risklerin mevcut ve öngörülen finansal etkilerini değerlendirme sürecinde, Türkiye Sürdürülebilirlik Raporlama Standartları'nın "Sektör Bazlı Uygulama Rehberi"nde tanımlanan sektör bazlı metriklere atıfta bulunmuş ve bu metriklerin faaliyet modeliyle olan uyumunu analiz etmiştir.

TSRS ilgili paragraflarında belirtilen sektörler-arası metrik kategorileri ve açıklama konuları çerçevesinde yürütülen analiz sonucunda, Banvit'in faaliyetleri aşağıdaki üç SASB sektörüyle örtüşmektedir:

- Cilt 20 – Tarımsal Ürünler
- Cilt 23 – Et, Kümes Hayvanları ve Süt Ürünleri
- Cilt 25 – İşlenmiş Gıdalar

Bu kapsamda, aşağıdaki metrik ve açıklama konularının Banvit'in iklimle ilgili risklerinin izlenmesi ve raporlanması açısından uygulanabilir olduğu değerlendirilmiştir:

Açıklama Konusu	Uygulanabilir Metrikler (SASB uyumlu)	Uygunluk Değerlendirmesi
Fiziksel Risk Yönetimi	Su tüketim yoğunluğu (m ³ /ton üretim), hayvansal verimlilik verileri	Operasyonel izleme sistemiyle bütünleşiktir
Geçiş Riskleri ve Regülasyon Uyumu	Sürdürülebilirlik raporlama uyum düzeyi, iklim eğitimi ve politika uygulamaları	TSRS hazırlık süreci içindedir
Enerji ve Emisyon	Doğrudan ve dolaylı emisyonlar (CO ₂ e), enerji tüketimi yoğunluğu	Kısmen uygulanabilir, veri altyapısı geliştiriliyor
Tedarik Zinciri Dayanıklılığı	Girdi çeşitliliği, tedarik süresi ve maruziyet analizi	Kritik öneme sahip, izleme süreci devam ediyor
Ürün ve Proses Verimliliği	Gıda atığı oranı, üretim kayıpları, soğuk zincir performansı	İzleme sistemine entegre edilmiştir

Ayrıca, Banvit tarafından önümüzdeki dönemde aşağıdaki sektör bazlı göstergelerin düzenli olarak izlenmesine ve TSRS 2 kapsamında raporlanmasına yönelik bir iyileştirme alanları belirlenmiştir.:

- Su temin sürekliliği ve kuraklık hassasiyeti göstergeleri
- Emisyon faktörlerine dayalı enerji tüketimi ve karbon ayak izi verileri
- Hayvan refahı ve üretim verimliliği ile ilişkili çevresel stres göstergeleri
- Sürdürülebilir tedarik kriterlerine göre puanlanan girdi temin kaynakları

Bu çerçevede, TSRS 2'nin Sektör Bazlı Uygulama Rehberi'nde yer alan metrikler, Banvit'in iklim riski değerlendirilmesi ve finansal etkilerin izlenebilirliği açısından **önemli bir referans** olarak kabul edilmekte; uygulanabilir metrikler kademeli olarak şirketin izleme ve raporlama sistemlerine entegre edilmektedir.



RISK YÖNETİMİ

Banvit, TSRS 2 Madde 24–25 kapsamında iklimle ilgili risklerin belirlenmesi, değerlendirilmesi, önceliklendirilmesi ve izlenmesi süreçlerini sistematik ve metodolojik bir yaklaşımla yürütmektedir. Bu süreçler, Şirket'in genel kurumsal risk yönetimi sistemine entegre edilmiş olup, sürdürülebilirlik yönetim mekanizmaları aracılığıyla stratejik karar alma mekanizmalarına doğrudan bilgi sağlamaktadır.

İklimle ilgili risklerin tanımlanması amacıyla, TSRS 2 Uygulama Rehberi ile uyumlu şekilde; TCFD, CDP, SASB ve WRI Aqueduct gibi uluslararası kaynaklara dayalı geniş kapsamlı bir risk etkeni evreni oluşturulmuştur. Bu evren, Banvit'in tarım ve hayvancılığa dayalı üretim modeli, girdi tedarik yapısı, operasyonel süreçleri ve coğrafi dağılımı dikkate alınarak yapılandırılmıştır.

Tanımlanan risk etkenleri, geçiş riskleri ve fiziksel riskler olarak iki ana kategoriye ayrılmıştır. Bu sınıflandırmayı takiben, sektör ve şirket özelinde belirlenen değerlendirme kriterleri doğrultusunda daraltma ve filtreleme süreci uygulanmıştır. Değerlendirme sürecinde her bir risk etkeni şu üç temel kriter açısından analiz edilmiştir:

- Etki:** Potansiyel zararın büyüklüğü (operasyonel, finansal, stratejik etki)
- Olasılık:** Riskin gerçekleşme ihtimali
- Zaman Perspektifi:** Kısa (0–3 yıl), Orta (3–10 yıl) ve Uzun (10+ yıl) vade ayrımı

Bu analizler sonucunda, etki × olasılık çarpımı esas alınarak riskler önceliklendirilmiş ve skora göre sınıflandırılmıştır. Önceliklendirme sonucunda, "iklim değişikliğine bağlı üretim süreçlerinin etkilenme riski" ile "mevzuata uyumsuzluk kaynaklı yasal ve finansal riskler" iki temel öncelikli risk olarak belirlenmiştir.

Her bir öncelikli risk için etkilenen süreçler, varlıklar ve değer zinciri bölümleri detaylı biçimde analiz edilmiş; bu sayede Banvit'in iklimsel kırılganlık profili ortaya konulmuştur. Risklerin coğrafi maruziyetleri ve operasyonel yoğunlukları da bu analiz kapsamında değerlendirilmiştir.

Belirlenen riskler için risk matrisi oluşturulmuş ve bu matris, yılda en az bir kez olmak üzere sürdürülebilirlik yönetimi kapsamında güncellenmektedir. Risk izleme ve güncelleme süreçleri, Kurumsal Yönetim Komitesi ve İç Kontrol sistemleri aracılığıyla yürütülmektedir.

Senaryo analizleri, risk belirleme sürecinde doğrudan kullanılmamış; ancak TSRS kapsamında, belirlenen öncelikli risklerin Banvit'in stratejisine ve operasyonel yapısına etkilerini değerlendirmek amacıyla iklim dirençliliği analizlerinde destekleyici bir araç olarak kullanılmıştır.

Risk belirleme sürecinde kullanılan girdiler; sektör raporları, uluslararası düzenleyici eğilimler, paydaş görüşleri ve Banvit'in kendi operasyonel verilerinden oluşmaktadır. Bu çok katmanlı yaklaşım sayesinde, sadece mevcut riskler değil; aynı zamanda gelişmekte olan iklimle ilgili riskler de sistematik şekilde değerlendirmeye alınmaktadır.

Banvit'in kurumsal yaklaşımı doğrultusunda, iklimle ilgili riskler yalnızca çevresel değil; aynı zamanda stratejik, operasyonel ve finansal yönleriyle de bütüncül olarak ele alınmakta, yıllık stratejik planlama döngüsünde düzenli biçimde gözden geçirilmektedir.

METRİKLER VE HEDEFLER

Kapsam 1 ve Kapsam 2 Emisyonları

2024				
Kapsam 1	Kapsam 2		Toplam	
	Lokasyon Bazlı	Sözleşme Bazlı	Lokasyon Bazlı	Sözleşme Bazlı
45.076,94	58.366,57	27.927,76	103.443,52	73.004,71
2025				
Kapsam 1	Kapsam 2		Toplam	
	Lokasyon Bazlı	Sözleşme Bazlı	Lokasyon Bazlı	Sözleşme Bazlı
47.220,93	60.070,77	60.040,12	107.291,69	107.261,04

Lokasyona Dayalı Kapsam 2 Emisyonları ve Sözleşmeye Dayalı Araçlar

Banvit, TSRS 2 29(a)(i)(2) paragrafları kapsamında, lokasyona dayalı Kapsam 2 sera gazı emisyonlarını hesaplamış ve bu emisyonları azaltmak amacıyla sözleşmeye dayalı mekanizmaları devreye almıştır. Lokasyona dayalı yaklaşım kapsamında, Şirket'in elektrik tüketiminden kaynaklanan toplam Kapsam 2 sera gazı emisyonları belirlenmiş; ulusal şebeke emisyon faktörleri kullanılarak emisyon hacmi hesaplanmıştır.

Bu çerçevede, 2025 yılı raporlama dönemi itibarıyla Banvit, 69.343,99 MWh elektrik tüketimi karşılığında I-REC (International Renewable Energy Certificate) sertifikası satın almıştır. Bu sertifikalar aracılığıyla, tüketilen elektrik enerjisinin yenilenebilir kaynaklardan temin edildiği belgelenmiştir.

Kullanılan I-REC sertifikaları, Banvit'in sözleşmeye dayalı emisyon azaltım stratejisinin bir parçası olup; gönüllü piyasa mekanizmaları üzerinden temin edilmiş ve izlenebilirliği uluslararası standartlara uygun şekilde sağlanmıştır. Bu uygulama, Banvit'in düşük karbonlu enerji dönüşümünü desteklemekte ve emisyon azaltım hedefleriyle uyumlu biçimde yürütülmektedir.

Sera Gazı Emisyonlarının Ölçüm Yaklaşımı

Banvit, TSRS 2 uyarınca sera gazı emisyonlarını hesaplamak amacıyla başta Sera Gazı Protokolü Kurumsal Muhasebe ve Raporlama Standardı (2004) olmak üzere uluslararası kabul görmüş metodolojileri ve ulusal düzeyde geçerliliği bulunan veri kaynaklarını kullanmakta; hesaplamalarda finansal kontrol yaklaşımını esas almaktadır. Bu kapsamda, şirketin finansal kontrolü altında bulunan tüm tesisleri raporlama kapsamına dahil edilmiştir. Ölçüm

Ölçüm Yaklaşımı, Girdiler ve Varsayımlar

Sera gazı emisyonlarının hesaplanmasında kullanılan faaliyet verileri; elektrik ve yakıt tüketimi, ile üretim süreçlerinden elde edilen verileri kapsamaktadır. Bu veriler, tesis bazlı sayaçlar, fatura kayıtları ve ERP tabanlı operasyonel veri sistemleri aracılığıyla toplanmaktadır.

METRİKLER VE HEDEFLER

Kapsam 1 ve Kapsam 2 Emisyonları

Kullanılan başlıca kaynaklar

- IPCC 2006 Guidelines for National Greenhouse Gas Inventories
- IPCC AR6 – WG1 Chapter 7
- DEFRA 2025 Emission Factors
- T.C. Enerji ve Tabii Kaynaklar Bakanlığı elektrik emisyon faktörleri
- BOTAŞ doğal gaz alt ısı değer ve yoğunluk verileri
- FAO ve IPCC sektörel emisyon katsayıları (tarımsal ve hayvansal üretim için)

Tüm sera gazları (CO₂, CH₄, N₂O) küresel ısınma potansiyelleri (GWP) dikkate alınarak CO₂ eşdeğeri (CO₂e) cinsinden raporlanmaktadır.

Seçim Gerekçesi

Uygulanan metodolojiler, TSRS 2 Ek B Madde B29'da yer alan "faaliyetleri en iyi temsil eden veri kaynaklarının kullanılması" ilkesine uygun olarak seçilmiştir. Tarım ve hayvancılığa özgü emisyon faktörlerinin yanı sıra Türkiye'ye özel enerji ve yakıt verileri kullanılarak, metodolojinin hem yerel bağlamı yansıtması hem de uluslararası karşılaştırılabilirlik sağlaması hedeflenmiştir.

Raporlama Dönemindeki Değişiklikler

Bu dönem, Banvit'in TSRS 2 kapsamında sera gazı emisyonlarını raporladığı ikinci dönemdir. Önceki raporlama döneminde kullanılan ölçüm yaklaşımı, kapsam sınırları, emisyon faktörleri ve hesaplama varsayımları bu dönemde de tutarlılığını korumakta olup metodolojik herhangi bir değişiklik yapılmamıştır. Bu doğrultuda, dönemler arası karşılaştırılabilirlik sağlanmaktadır.

İklimle İlgili Kırılgan Faaliyetlerin Oranı

Geçiş Riskleri Açısından

Banvit'in iş modeli, AB Yeşil Mutabakatı, karbon sınır düzenlemeleri, tedarik zinciri şeffaflığı ve sürdürülebilir tarım uygulamalarına ilişkin regülasyonlara yüksek düzeyde bağlılık gerektirmektedir. Hayvansal üretim süreçleri; yem temini, enerji kullanımı, metan emisyonları ve su kullanımı açısından karbon yoğun sektörler arasında yer almaktadır. Bu nedenle, geçiş risklerine karşı kırılgan faaliyetler Banvit'in iş modelinin önemli bir bölümünü kapsamaktadır.

Fiziksel Riskler Açısından

İklim değişikliğine bağlı sıcaklık artışları, su stresi ve kuraklık gibi fiziksel riskler, Banvit'in canlı hayvan refahı, su temini, hammadde üretimi ve lojistik süreçleri üzerinde potansiyel etkiler yaratmaktadır. Bu durum, özellikle yaz aylarında sıcaklık stresine bağlı performans kayıpları, yem üreti minde tarımsal verim düşüşü ve artan enerji kullanımı gibi operasyonel kırılganlıklar doğurmaktadır. Bu nedenle, Banvit'in iklimle ilgili fiziksel risk kırılganlığı orta düzeyde ancak sektörel olarak öncelikli kabul edilmektedir.

İç Karbon Fiyatı Uygulaması

1 Karar Süreçlerinde Kullanım

Banvit, mevcut dönemde doğrudan bir iç karbon fiyatı uygulamamakta; ancak karbon maliyetlerinin özellikle yem üretimi, enerji kullanımı ve ihracat süreçlerindeki etkileri üzerine kurumsal farkındalık geliştirmektedir. Karbon fiyatlamasına yönelik senaryo çalışmaları, şirketin stratejik planlama ve sürdürülebilirlik komitesi gündemlerinde değerlendirilmekte; gelecekteki karar süreçlerine entegre edilmek üzere hazırlık yapılmaktadır.

Ücretlendirme İlişkisi

1 Üst Düzey Yönetici Performans Takibi:

Banvit'te üst düzey yöneticilere yönelik sürdürülebilirlik ve iklim performansı takibi, 2025 yılı itibarıyla doğrudan bir performans göstergesi olarak tanımlanmamıştır. Ancak yöneticilerin çevresel etkilerin azaltılması, enerji verimliliği ve sürdürülebilir tedarik gibi başlıklara katkısı, dolaylı göstergeler üzerinden izlenmektedir.

2 Ücretlerle Bağlantı Durumu

Üst düzey yönetici ücretlendirmeleri ile iklimle ilgili performans hedefleri arasında şu anda doğrudan bir ilişki bulunmamaktadır. Ancak bu ilişkinin kurulmasına yönelik iç kontrol sistemlerinin geliştirilmesi ve kurumsal entegrasyonun sağlanması, 2026 ve sonrası için planlanan kurumsal gelişim gündemleri arasında yer almaktadır.

TSRS Sektör Bazlı Metrikler

Cilt 20 – Tarımsal Ürünler

Sera Gazı Emisyonları			
Metrik	Birim	2024	2025
		Değer	Değer
Kapsam 1 emisyonlarını yönetmeye yönelik uzun ve kısa vadeli strateji ve planın, emisyon azaltma hedeflerinin ve bu hedeflere yönelik performans analizinin tartışılması[YB1.1][HK1.2][HK1.3]	-	Raporun TSRS 2 14 maddesinde paylaşılmıştır.	Raporun TSRS 2 14 maddesinde paylaşılmıştır.
Tüketilen filo yakıtı,	LT	938826,74	445440,84
Filo araçları tarafından tüketilen toplam yakıt miktarının yenilenebilir yakıt olan yüzdesi	Yüzde (%)	0,00	0,00

Enerji Yönetimi			
Metrik	Birim	2024	2025
		Değer	Değer
Faaliyetlerde Kullanılan Enerji	Gigajoule (Gj)	99.832	135.480
Şebeke elektriği yüzdesi	Yüzde (%)	37	34
Yenilenebilir enerji yüzdesi	Yüzde (%)	37	34

METRİKLER VE HEDEFLER

TSRS Sektör Bazlı Metrikler

Su Yönetimi			
Metrik	Birim	2024	2025
		Değer	Değer
Çekilen toplam su	Bin metreküp (m ³)	33.538	52.858
Tüketilen toplam su	Bin metreküp (m ³)	36.322	45.422
Tüketilen toplam suyun Yüksek veya Aşırı Yüksek Temel Su Stresi olan bölgelerde her birinin yüzdesi	Yüzde (%)	100	100
Su yönetimi risklerinin tanımı ve bu riskleri azaltmak için strateji ve uygulamaların tartışılması	-	Raporun TSRS 2 14 maddesinde paylaşılmıştır.	
Su kalitesi izinleri, standartları ve düzenlemeleri ile ilgili uyumsuzluk olaylarının sayısı	Sayı (#)	0	0

İçerik Tedarik			
Metrik	Birim	2024	2025
		Değer	Değer
Ana mahsullerin belirlenmesi ve iklim değişikliğinin ortaya koyduğu risk ve fırsatların tanımlanması		<p>Soya: Soya tedariki kapsamında tedarikçilerin sürdürülebilirlik taahhütleri incelenmekte, ormansızlaştırılan bölgelerden hammadde tedarikine onay verilmemektedir. 2024-2025'te soya küspesi için Brezilya'dan temin edilen soya fasulyelerinin ormansızlaştırılan bölgeden gelmediğine ve Banvit'in tedarikçilerinin bunu beyan etmelerini ve mümkünse evrak ile sunmaları istenmiştir. Aynı zamanda, çalışılan tüm firmalar ile resmi tedarikçi olmadan öncesinde code of conduct belgeleri imzalatılmaktadır. Yem hammaddesi satın almasında en yüksek gider oluşturan ürünler mısır ve soya küspesidir. Mısır ve soya küspesi tedarik zincirinde izlenebilirliği artırmak amacıyla ürünlerin temin edildiği ülke/bölge bilgilerini SAP da paylaşmaktadır. Mısırın üretim bölgeleri ormanlık arazi özelliğine sahip değildir, bu sebeple ormansızlaştırma başlığı altında incelenmemektedir. Ancak, soya için RTRS sertifikalı ya da RTRS üyesi firmalardan edinilmiş fasulyeden üretilen küspe kullanımı özelinde tüm tedarikçiler ile görüşme sağlanmıştır. Türkiye de RTSRS sertifikası bilinen ve/veya talep edilen bir sertifika konumunda değildir. Avrupa'ya ihracat yapan firmaların talebi doğrultusunda, sınırlı hacim gözetilerek yapılmaktadır. Sosyal riskler kısmında ise işçi hakları, insan hakları sorunları ve itibar kaybını içeren, yeni bir firmanın tedarikçi olarak çalışmaya başlayabilmesi adına, gerekli standartları karşıladığını beyan ettiği formların doldurulması istenmektedir. Türkiye özelinde: mısır için su tüketimi daha öncelikli ve hassas bir konudur; soya üretimi ise oldukça sınırlıdır.</p>	
Yüksek veya Aşırı Yüksek Temel Su Stresi olan bölgelerden elde edilen tarımsal ürünlerin yüzdesi	Maliyete göre Yüzde (%)	0	0

Faaliyet Metriği			
Metrik	Birim	2024	2025
		Değer	Değer
Ana ürün bazında üretim	Metrik ton (t)	385848210,7	531335824,95
İşleme tesisi sayısı	Sayı	1	1
Aktif üretim altındaki toplam arazi alanı	Hektar	56,408554	56,408554
Dış kaynaklı tarım ürünlerinin maliyeti	Sunum para birimi	7,943 TL/ton mısır; 16,937 TL/mt soya küspesi	10,833 TL/mt mısır; 16,084TL/mt soya küspesi

Cilt 25 – İşlenmiş Gıdalar

Enerji Yönetimi			
Metrik	Birim	2024	2025
		Değer	Değer
Tüketilen toplam enerji	Gigajoule (Gj)	376.543	383.151
Şebeke elektriği yüzdesi	Yüzde (%)	5	5
Yenilenebilir enerji yüzdesi	Yüzde (%)	5	5

Su Yönetimi			
Metrik	Birim	2024	2025
		Değer	Değer
Çekilen toplam su	Bin metreküp (m ³)	422.944	619.190
Tüketilen toplam su	Bin metreküp (m ³)	458.027	532.374
Atıksu Geri Kazanım Tesisi Üretilen Su Miktarı	Bin metreküp (m ³)	772.682	805.323
Tüketilen toplam suyun Yüksek veya Aşırı Yüksek Temel Su Stresi olan bölgelerde her birinin yüzdesi	Yüzde (%)	100	100
Su yönetimi risklerinin tanımı ve bu riskleri azaltmak için strateji ve uygulamaların tartışılması	-	Raporun TSRS 2 14 maddesinde paylaşılmıştır.	
Su kalitesi izinleri, standartları ve düzenlemeleri ile ilgili uyumsuzluk olaylarının sayısı	Sayı (#)	0,00	0,00

METRİKLER VE HEDEFLER

TSRS Sektör Bazlı Metrikler

İçerik/Bileşen Tedariki			
Metrik	Birim	2024	2025
		Değer	Değer
Yüksek veya Aşırı Yüksek Temel Su Stresi olan bölgelerden elde edilen tarımsal ürünlerin yüzdesi	Maliyete göre Yüzde (%)	0	0
Öncelikli gıda bileşenlerinin listesi ve çevresel ve sosyal hususlarla ilgili kaynak bulma risklerinin tartışılması	Bin metreküp (m ³)	Raporun TSRS 2 14 maddesinde paylaşılmıştır.	Raporun TSRS 2 14 maddesinde paylaşılmıştır.

İçerik Tedarik Zincirinin Çevresel ve Sosyal Etkileri			
Metrik	Birim	2024	2025
		Değer	Değer
Üçüncü taraf çevresel veya sosyal standartlarına göre sertifikalandırılmış kaynaklı gıda içeriklerinin yüzdesi ve standarda göre yüzdelere	Maliyete Göre Yüzde (%)		
Tedarikçilerin sosyal ve çevresel sorumluluk denetimi uygunsuzluk oranı	Oran	12,8%	6,80%
Büyük uygunsuzluklar için ilgili düzeltici faaliyet oranı	Oran	0%	0%
Küçük uygunsuzluklar için ilgili düzeltici faaliyet oranı	Oran	12,8%	6,80%

Faaliyet Metriği			
Metrik	Birim	2024	2025
		Değer	Değer
Satılan ürünlerin ağırlığı	Metrik ton (t)	83935442,08	84280902,4
Üretim tesisi sayısı	Sayı	1	1

Cilt 23 – Et, Kümes Hayvanları ve Süt Ürünleri

Sera Gazı Emisyonları			
Metrik	Birim	2024	2025
		Değer	Değer
Brüt toplam Kapsam 1 emisyonları	Metrik ton (t) CO ₂ -e	20.601,05	22.403,25
Kapsam 1 emisyonlarını yönetmeye yönelik uzun ve kısa vadeli strateji ve planın, emisyon azaltma hedeflerinin ve bu hedeflere yönelik performans analizinin tartışılması	Sayı	Raporun TSRS 2 14 maddesinde paylaşılmıştır	Raporun TSRS 2 14 maddesinde paylaşılmıştır

Enerji Yönetimi			
Metrik	Birim	2024	2025
		Değer	Değer
Tüketilen Toplam Enerji [YB1.1][HK1.2][DT1.3]	Gigajoule (GJ)	494.520	511.004
Şebeke elektriği yüzdesi	Yüzde (%)	16	16
Yenilenebilir enerji yüzdesi	Yüzde (%)	9	9

Su Yönetimi			
Metrik	Birim	2024	2025
		Değer	Değer
Çekilen toplam su	Bin metreküp (m ³)	369.663	406.680
Tüketilen toplam su	Bin metreküp (m ³)	400.480	349.431
Su yönetimi risklerinin tanımı ve bu riskleri azaltmak için strateji ve uygulamaların tartışılması[YB1	-	Raporun TSRS 2 14 maddesinde paylaşılmıştır	
Su kalitesi izinleri, standartları ve düzenlemeleri ile ilgili uyumsuzluk olaylarının sayısı	Sayı (#)	0	0 (Su Analizi) 1 (Atıksu Analizi)

Arazi Kullanımı ve Ekolojik Etkiler			
Metrik	Birim	2024	2025
		Değer	Değer
Üretilen hayvan çöpü ve gübre miktarı	Metrik ton (t)	107049,52	125787,486
Üretilen hayvan çöpü ve gübre miktarının bir besin yönetim planına göre yönetilen yüzdesi	Bin metreküp (m ³)		
Koruma planı kriterlerine göre yönetilen mera ve otlatma alanlarının yüzdesi	Yüzde (%) hektar olarak		
Kapalı hayvan besleme faaliyetlerinden hayvansal protein üretimi	Metrik ton (t)	136.968,13	142.811,47

METRİKLER VE HEDEFLER

TSRS Sektör Bazlı Metrikler

Hayvan ve Yem Tedarik			
Metrik	Birim	2024	2025
		Değer	Değer
Yüksek veya Aşırı Yüksek Temel Su Stresi olan bölgelerden elde edilen hayvan yeminin yüzdesi	Ağırlığa göre yüzde (%)	0	0
Yüksek veya Aşırı Yüksek Temel Su Stresi olan bölgelerde bulunan üreticilerle yapılan sözleşmelerin yüzdesi	Sözleşme değerine göre yüzde (%)	0	0
İklim değişikliğinin ortaya koyduğu yem tedariki ve hayvancılık arzına yönelik fırsat ve riskleri yönetme stratejisinin müzakere edilmesi	-	Soya: Soya tedariki kapsamında tedarikçilerin sürdürülebilirlik taahhütleri incelenmekte, ormansızlaştırılan bölgelerden hammadde tedarikine onay verilmemektedir	

Faaliyet Metriği			
Metrik	Birim	2024	2025
		Değer	Değer
İşleme ve üretim tesislerinin sayısı	Sayı	1 adet	1 adet
Kategori bazında hayvansal protein üretimi; dış kaynaklı yüzde	Yüzde (%)	137111 ton	142839 ton

Elazığ Cilt 20 – Tarımsal Ürünler

Sera Gazı Emisyonları			
Metrik	Birim	2024	2025
		Değer	Değer
Kapsam 1 emisyonlarını yönetmeye yönelik uzun ve kısa vadeli strateji ve planın, emisyon azaltma hedeflerinin ve bu hedeflere yönelik performans analizinin tartışılması	-	9.823,89	12.060,40
Tüketilen filo yakıtı,	LT	938826,74	445440,84
Filo araçları tarafından tüketilen toplam yakıt miktarının yenilenebilir yakıt olan yüzdesi	Yüzde (%)	0	0

Enerji yönetimi			
Metrik	Birim	2024	2025
		Değer	Değer
Faaliyetlerde Kullanılan Enerji	Gigajoule (GJ)	43.321	50.625
Şebeke elektriği yüzdesi	Yüzde (%)	31	29
Yenilenebilir enerji yüzdesi	Yüzde (%)	31	29

İçerik Tedarik			
Metrik	Birim	2024	2025
		Değer	Değer
Ana mahsullerin belirlenmesi ve iklim değişikliğinin ortaya koyduğu risk ve fırsatların tanımlanması		Soya: Soya tedariki kapsamında tedarikçilerin sürdürülebilirlik taahhütleri incelenmekte, ormansızlaştırılan bölgelerden hammadde tedarikine onay verilmemektedir. 2024-2025'te soya küspesi için Brezilya'dan temin edilen soya fasulyelerinin ormansızlaştırılan bölgeden gelmediğine ve Banvit'in tedarikçilerinin bunu beyan etmelerini ve mümkünse evrak ile sunmaları istenmiştir. Aynı zamanda, çalışılan tüm firmalar ile resmi tedarikçi olmadan öncesinde code of conduct belgeleri imzalatılmaktadır. Yem hammadde satın almasında en yüksek gider oluşturan ürünler mısır ve soya küspesidir. Mısır ve soya küspesi tedarik zincirinde izlenebilirliği artırmak amacıyla ürünlerin temin edildiği ülke/bölge bilgilerini SAP da paylaşmaktadır. Mısırın üretim bölgeleri ormanlık arazi özelliğine sahip değildir, bu sebeple ormansızlaştırma başlığı altında incelenmemektedir. Ancak, soya için RTRS sertifikalı ya da RTRS üyesi firmalardan edinilmiş fasulyeden üretilen küspe kullanımı özelinde tüm tedarikçiler ile görüşme sağlanmıştır. Türkiye de RTRS sertifikası bilinen ve/veya talep edilen bir sertifika konumunda değildir. Avrupa'ya ihracat yapan firmaların talebi doğrultusunda, sınırlı hacim gözetilerek yapılmaktadır. Sosyal riskler kısmında ise işçi hakları, insan hakları sorunları ve itibar kaybını içeren, yeni bir firmanın tedarikçi olarak çalışmaya başlayabilmesi adına, gerekli standartları karşıladığını beyan ettiği formların doldurulması istenmektedir. Türkiye özelinde: mısır için su tüketimi daha öncelikli ve hassas bir konudur; soya üretimi ise oldukça sınırlıdır.	
Yüksek veya Aşırı Yüksek Temel Su Stresi olan bölgelerden elde edilen tarımsal ürünlerin yüzdesi	Maliyete göre Yüzde (%)	0	0

Faaliyet Metriği			
Metrik	Birim	2024	2025
		Değer	Değer
Ana ürün bazında üretim	Metrik ton (t)	172.827,70	190.682,968
İşleme tesisi sayısı	Sayı	1	1
Aktif üretim altındaki toplam arazi alanı	Hektar	8,446343	8,446343
Dış kaynaklı tarım ürünlerinin maliyeti	Sunum para birimi	7,885 TL/ton mısır ;17,264 TL/ mt soya küspesi	11,047 TL/ton mısır;16,255 TL/ mt soya küspesi

METRİKLER VE HEDEFLER

TSRS Sektör Bazlı Metrikler

Cilt 23 – Et, Kümes Hayvanları ve Süt Ürünleri

Sera Gazı Emisyonları			
Metrik	Birim	2024	2025
		Değer	Değer
Brüt toplam Kapsam 1 emisyonları	Metrik ton (t) CO ₂ -e	9.823,89	12.060,40
Kapsam 1 emisyonlarını yönetmeye yönelik uzun ve kısa vadeli strateji ve planın, emisyon azaltma hedeflerinin ve bu hedeflere yönelik performans analizinin tartışılması	-	Raporun TSRS 2 14 maddesinde paylaşılmıştır .	Raporun TSRS 2 14 maddesinde paylaşılmıştır.

Su Yönetimi			
Metrik	Birim	2024	2025
		Değer	Değer
Çekilen toplam su	Bin metreküp (m ³)	708.104	722.771
Tüketilen toplam su	Bin metreküp (m ³)	651.718	651.417
Tüketilen toplam suyun Yüksek veya Aşırı Yüksek Temel Su Stresi olan bölgelerde her birinin yüzdesi	Yüzde (%)	0	0
Su yönetimi risklerinin tanımı ve bu riskleri azaltmak için strateji ve uygulamaların tartışılması	-	Raporun TSRS 2 14 maddesinde paylaşılmıştır.	
Su kalitesi izinleri, standartları ve düzenlemeleri ile ilgili uyumsuzluk olaylarının sayısı	Sayı (#)	0	0

Arazi Kullanımı ve Ekolojik Etkiler			
Metrik	Birim	2024	2025
		Değer	Değer
Üretilen hayvan çöpü ve gübre miktarı	Metrik ton (t)	53.449,50	67.777,88
Üretilen hayvan çöpü ve gübre miktarının bir besin yönetim planına göre yönetilen yüzdesi	Yüzde (%)		
Koruma planı kriterlerine göre yönetilen mera ve otlatma alanlarının yüzdesi	Yüzde (%) hektar olarak		
Kapalı hayvan besleme faaliyetlerinden hayvansal protein üretimi	Metrik ton (t)	78.727,35	82.064,09

Hayvan ve Yem Tedarik			
Metrik	Birim	2024	2025
		Değer	Değer
Yüksek veya Aşırı Yüksek Temel Su Stresi olan bölgelerden elde edilen hayvan yeminin yüzdesi	Ağırlığa göre yüzde (%)	0	0
Yüksek veya Aşırı Yüksek Temel Su Stresi olan bölgelerde bulunan üreticilerle yapılan sözleşmelerin yüzdesi	Sözleşme değerine göre yüzde (%)	0	0
İklim değişikliğinin ortaya koyduğu yem tedariki ve hayvancılık arzına yönelik fırsat ve riskleri yönetme stratejisinin müzakere edilmesi	-	Soya: Soya tedariki kapsamında tedarikçilerin sürdürülebilirlik taahhütleri incelenmekte, ormansızlaştırılan bölgelerden hammadde tedarikine onay verilmemektedir	

Faaliyet Metriği			
Metrik	Birim	2024	2025
		Değer	Değer
İşleme ve üretim tesislerinin sayısı	Sayı	1 adet	1 adet
Kategori bazında hayvansal protein üretimi	ton/yıl	78.869,3	82.286,77

İzmir

Cilt 20 – Tarımsal Ürünler

Sera Gazı Emisyonları			
Metrik	Birim	2024	2025
		Değer	Değer
Kapsam 1 emisyonlarını yönetmeye yönelik uzun ve kısa vadeli strateji ve planın, emisyon azaltma hedeflerinin ve bu hedeflere yönelik performans analizinin tartışılması	-	12.004,09	10.516,11
Tüketilen filo yakıtı,	LT	938826,74	445440,84
Filo araçları tarafından tüketilen toplam yakıt miktarının yenilenebilir yakıt olan yüzdesi	Yüzde (%)	0	0

METRİKLER VE HEDEFLER

TSRS Sektör Bazlı Metrikler

Cilt 23 – Et, Kümes Hayvanları ve Süt Ürünleri

Enerji Yönetimi			
Metrik	Birim	2024	2025
		Değer	Değer
Faaliyetlerde Kullanılan Enerji	Gigajoule (GJ)	42.922	9.056
Şebeke elektriği yüzdesi	Yüzde (%)	39	34
Yenilenebilir enerji yüzdesi	Yüzde (%)	39	34

Su Yönetimi			
Metrik	Birim	2024	2025
		Değer	Değer
Çekilen toplam su	Bin metreküp (m ³)	15.691	3.307
Tüketilen toplam su	Bin metreküp (m ³)	15.691	3.307
Tüketilen toplam suyun Yüksek veya Aşırı Yüksek Temel Su Stresi olan bölgelerde her birinin yüzdesi	Yüzde (%)	100	100
Su yönetimi risklerinin tanımı ve bu riskleri azaltmak için strateji ve uygulamaların tartışılması	-	Banvit, Bandırma'daki üretim faaliyetlerinde su kaynaklarına ilişkin çevresel ve düzenleyici riskleri yönetmek amacıyla "Bandırma Water Recycling Plant (WWRP)" aracılığıyla atık suyun ileri artırımını ve yeniden kullanımını sağlamaktadır. Bu sayede hem su tüketimi azaltılmakta hem de suya erişim ve deşarj kaynaklı riskler minimize edilmektedir.	
Su kalitesi izinleri, standartları ve düzenlemeleri ile ilgili uyumsuzluk olaylarının sayısı	Uyumsuzluk Sayısı	0	0

Arazi Kullanımı ve Ekolojik Etkiler			
Metrik	Birim	2024	2025
		Değer	Değer
Ana mahsullerin belirlenmesi ve iklim değişikliğinin ortaya koyduğu risk ve fırsatların tanımlanması	-	<p>Soya: Soya tedariki kapsamında tedarikçilerin sürdürülebilirlik taahhütleri incelenmekte, ormansızlaştırılan bölgelerden hammadde tedarikine onay verilmemektedir. 2024-2025'te soya küspesi için Brezilya'dan temin edilen soya fasulyelerinin ormansızlaştırılan bölgeden gelmediğine ve Banvit'in tedarikçilerinin bunu beyan etmelerini ve mümkünse evrak ile sunmaları istenmiştir. Aynı zamanda, çalışan tüm firmalar ile resmi tedarikçi olmadan öncesinde code of conduct belgeleri imzalatılmaktadır. Yem hammaddesi satın almasında en yüksek gider oluşturan ürünler mısır ve soya küspesidir. Mısır ve soya küspesi tedarik zincirinde izlenebilirliği artırmak amacıyla ürünlerin temin edildiği ülke/bölge bilgilerini SAP da paylaşılmaktadır. Mısırın üretim bölgeleri ormanlık arazi özelliğine sahip değildir, bu sebeple ormansızlaştırma başlığı altında incelenmemektedir. Ancak, soya için RTRS sertifikalı ya da RTRS üyesi firmalardan edinilmiş fasulyeden üretilen küspe kullanımı özelinde tüm tedarikçiler ile görüşme sağlanmıştır. Türkiye de RTRS sertifikası bilinen ve/veya talep edilen bir sertifika konumunda değildir. Avrupa'ya ihracat yapan firmaların talebi doğrultusunda, sınırlı hacim gözetilerek yapılmaktadır. Sosyal riskler kısmında ise işçi hakları, insan hakları sorunları ve itibar kaybını içeren, yeni bir firmanın tedarikçi olarak çalışmaya başlayabilmesi adına, gerekli standartları karşıladığını beyan ettiği formların doldurulması istenmektedir. Türkiye özelinde: mısır için su tüketimi daha öncelikli ve hassas bir konudur; soya üretimi ise oldukça sınırlıdır.</p>	
Yüksek veya Aşırı Yüksek Temel Su Stresi olan bölgelerden elde edilen tarımsal ürünlerin yüzdesi	Maliyete göre Yüzde (%)	0	0

Faaliyet Metriği			
Metrik	Birim	2024	2025
		Değer	Değer
Ana ürün bazında üretim	Metrik ton (t)	171.373.128,65	31.385.359,65
İşleme tesisi sayısı	Sayı	1	1
Aktif üretim altındaki toplam arazi alanı	Hektar	3,165294	3,165294
Dış kaynaklı tarım ürünlerinin maliyeti	Sunum para birimi	8,329 tl/ton mısır;17,261 tl/mt soya küspesi	9,687 tl/ton mısır ;15,971 tl/mt soya küspesi

METRİKLER VE HEDEFLER

TSRS Sektör Bazlı Metrikler

Cilt 23 – Et, Kümes Hayvanları ve Süt Ürünleri

Sera Gazı Emisyonları			
Metrik	Birim	2024	2025
		Değer	Değer
Brüt toplam Kapsam 1 emisyonları	Metrik ton (t) CO ₂ -e	12.004,09	10.516,11
Kapsam 1 emisyonlarını yönetmeye yönelik uzun ve kısa vadeli strateji ve planın, emisyon azaltma hedeflerinin ve bu hedeflere yönelik performans analizinin tartışılması	-		

Enerji Yönetimi			
Metrik	Birim	2024	2025
		Değer	Değer
Tüketilen Toplam Enerji	Gigajoule (GJ)	230.687	242.414
Şebeke elektriği yüzdesi	Yüzde (%)	26	25
Yenilenebilir enerji yüzdesi	Yüzde (%)	26	25

Su Yönetimi			
Metrik	Birim	2024	2025
		Değer	Değer
Çekilen toplam su	Bin metreküp (m ³)	754.094	723.702
Tüketilen toplam su	Bin metreküp (m ³)	811.139	798.807
Tüketilen toplam suyun Yüksek veya Aşırı Yüksek Temel Su Stresi olan bölgelerde her birinin yüzdesi	Yüzde (%)	100	100
Su yönetimi risklerinin tanımı ve bu riskleri azaltmak için strateji ve uygulamaların tartışılması	-		
Su kalitesi izinleri, standartları ve düzenlemeleri ile ilgili uyumsuzluk olaylarının sayısı	Uyumsuzluk Sayısı	0,00	0,00

Arazi Kullanımı ve Ekolojik Etkiler			
Metrik	Birim	2024	2025
		Değer	Değer
Üretilen hayvan çöpü ve gübre miktarı	Metrik ton (t)	51694,88	61562,919
Üretilen hayvan çöpü ve gübre miktarının bir besin yönetim planına göre yönetilen yüzdesi	Yüzde (%)		
Koruma planı kriterlerine göre yönetilen mera ve otlatma alanlarının yüzdesi	Yüzde (%) hektar olarak		
Kapalı hayvan besleme faaliyetlerinden hayvansal protein üretimi	Metrik ton (t)	79.405,27	83.760,75

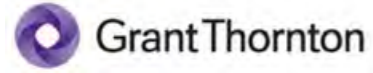
Hayvan ve Yem Tedarik			
Metrik	Birim	2024	2025
		Değer	Değer
Yüksek veya Aşırı Yüksek Temel Su Stresi olan bölgelerden elde edilen hayvan yeminin yüzdesi	Ağırlığa göre yüzde (%)	0	0
Yüksek veya Aşırı Yüksek Temel Su Stresi olan bölgelerde bulunan üreticilerle yapılan sözleşmelerin yüzdesi	Sözleşme değerine göre yüzde (%)	0	0
İklim değişikliğinin ortaya koyduğu yem tedariki ve hayvancılık arzına yönelik fırsat ve riskleri yönetme stratejisinin müzakere edilmesi	-		

Soya: Soya tedariki kapsamında tedarikçilerin sürdürülebilirlik taahhütleri incelenmekte, ormansızlaştırılan bölgelerden hammadde tedarikine onay verilmemektedir

Faaliyet Metriği			
Metrik	Birim	2024	2025
		Değer	Değer
İşleme ve üretim tesislerinin sayısı	Sayı	1 adet	1 adet
Kategori bazında hayvansal protein üretimi	ton/yıl	79572,5	83819,

SINIRLI GÜVENCE RAPORU

-1-



BANVİT BANDIRMA VİTAMİNLİ YEM SANAYİ ANONİM ŞİRKETİ TÜRKİYE SÜRDÜRÜLEBİLİRLİK RAPORLAMA STANDARTLARI KAPSAMINDA SUNULAN BİLGİLERİ HAKKINDA BAĞIMSIZ DENETÇİNİN SINIRLI GÜVENCE RAPORU

Eren Bağımsız Denetim A.Ş.
Maslak, Eski Büyükdere Cad.
No.14 Kat: 10
34396 Sarıyer/İstanbul, Turkey
T + 90 212 373 00 00
F + 90 212 291 77 97
www.granthornton.com.tr

Banvit Bandırma Vitaminli Yem Sanayi Anonim Şirketi Genel Kurulu'na:

Banvit Bandırma Vitaminli Yem Sanayi Anonim Şirketi'nin ("Şirket" veya "Banvit") 31 Aralık 2025 tarihinde sona eren yıla ait Türkiye Sürdürülebilirlik Raporlama Standartları 1 "Sürdürülebilirlikle İlgili Finansal Bilgilerin Açıklanmasına İlişkin Genel Hükümler" ve Türkiye Sürdürülebilirlik Raporlama Standartları 2 "İklimle İlgili Açıklamalar"a uygun olarak sunulan bilgiler ("Sürdürülebilirlik Bilgileri") hakkında sınırlı güvence denetimini üstlenmiş bulunmaktayız.

Güvence denetimimiz, önceki dönemlere ilişkin bilgileri ve Sürdürülebilirlik Bilgileri ile ilişkilendirilen diğer bilgileri (herhangi bir resim, ses dosyası veya yerleştirilen videolar dahil) kapsamamaktadır.

Sınırlı Güvence Sonucu

"Güvence Sonucuna Dayanak Olarak Yürütülen Çalışmanın Özeti" başlığı altında açıklanan şekilde gerçekleştirdiğimiz prosedürlere ve elde ettiğimiz kanıtlara dayanarak, Şirket'in 31 Aralık 2024 tarihinde sona eren yıla ait Sürdürülebilirlik Bilgileri'nin, tüm önemli yönleriyle Kamu Gözetimi Muhasebe ve Denetim Standartları Kurumu ("KGK") tarafından 29 Aralık 2023 tarihli ve 32414(M) sayılı Resmî Gazete'de yayımlanan Türkiye "Sürdürülebilirlik Raporlama Standartları'na ("TSRS") göre hazırlanmadığı kanaatine varmamıza sebep olan herhangi bir husus dikkatimizi çekmemiştir. Önceki dönemlere ilişkin bilgiler ve Sürdürülebilirlik Bilgileri ile ilişkilendirilmiş diğer herhangi bir bilgi (herhangi bir resim, ses dosyası veya yerleştirilen videolar dâhil) hakkında bir güvence sonucu açıklamamaktayız.

Sürdürülebilirlik Bilgileri'nin Hazırlanmasında Yapısal Kısıtlamalar

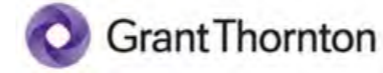
Sürdürülebilirlik Bilgileri, bilimsel ve ekonomik bilgi eksikliklerinden kaynaklanan yapısal belirsizliklere maruz kalmaktadır. Sera gazı emisyonlarının hesaplanmasında bilimsel bilginin yetersizliği belirsizliğe yol açmaktadır. Ayrıca, gelecekteki muhtemel fiziksel ve geçiş dönemi iklim risklerinin olasılığı, zamanlaması ve etkilerine ilişkin veri eksikliği nedeniyle, Sürdürülebilirlik Bilgileri iklimle ilgili senaryolara dayalı belirsizlikler içermektedir.

Yönetimin ve Üst Yönetimden Sorumlu Olanların Sürdürülebilirlik Bilgileri'ne İlişkin Sorumlulukları

Şirket Yönetimi aşağıdakilerden sorumludur:

- Sürdürülebilirlik Bilgileri'nin Türkiye Sürdürülebilirlik Raporlama Standartları esaslarına uygun olarak hazırlanması,
- Hata veya hile kaynaklı önemli yanlışlıklar içermeyen Sürdürülebilirlik Bilgileri'nin hazırlanmasıyla ilgili iç kontrolün tasarlanması, uygulanması ve sürdürülmesi,

Member of Grant Thornton International Ltd



-2-

- İlaveten Şirket Yönetimi uygun sürdürülebilirlik raporlama yöntemlerinin seçimi ve uygulanması ile koşullara uygun makul varsayımlar ve tahminler yapılmasından da sorumludur.

Üst Yönetimden Sorumlu olanlar, Şirket'in sürdürülebilirlik raporlama sürecinin gözetiminden sorumludur.

Bağımsız Denetçinin Sürdürülebilirlik Bilgileri'nin Sınırlı Güvence Denetimine İlişkin Sorumlulukları

Aşağıdaki hususlardan sorumluyuz:

- Sürdürülebilirlik Bilgileri'nin hata veya hile kaynaklı önemli yanlışlıklar içerip içermediği hakkında sınırlı bir güvence elde etmek için güvence çalışmasını planlamak ve yürütmek,
- Elde ettiğimiz kanıtlara ve uyguladığımız prosedürlere dayanarak bağımsız bir sonuca ulaşmak ve
- Şirket yönetimine ulaştığımız sonucu bildirmek.

Yönetim tarafından hazırlanan Sürdürülebilirlik Bilgileri hakkında bağımsız bir sonuç bildirmekle sorumlu olduğumuz için, bağımsızlığımızın tehlikeye girmemesi adına Sürdürülebilirlik Bilgileri'nin hazırlanma sürecine dâhil olmamıza izin verilmemektedir.

Mesleki Standartların Uygulanması

KGK tarafından yayımlanan Güvence Denetimi Standardı 3000 "Tarihi Finansal Bilgilerin Bağımsız Denetimi veya Sınırlı Bağımsız Denetimi Dışındaki Diğer Güvence Denetimleri" ve Sürdürülebilirlik Bilgilerinde yer alan sera gazı emisyonlarına ilişkin olarak Güvence Denetimi Standardı "3410 Sera Gazı Beyanlarına İlişkin Güvence Denetimleri"ne uygun olarak sınırlı güvence denetimini gerçekleştirdik.

Bağımsızlık ve Kalite Kontrol

KGK tarafından yayımlanan ve dürüstlük, tarafsızlık, mesleki yeterlik ve özen, sır saklama ve mesleğe uygun davranış temel ilkeleri üzerine bina edilmiş olan Bağımsız Denetçiler İçin Etik Kurallar'daki (Bağımsızlık Standartları Dâhil) (Etik Kurallar) bağımsızlık hükümlerine ve diğer etik hükümlere uygun davranmış bulunmaktayız Şirketimiz, Kalite Yönetim Standardı 1 hükümlerini uygulamakta ve bu doğrultuda etik hükümler, mesleki standartlar ve geçerli mevzuat hükümlerine uygunluk konusunda yazılı politika ve prosedürler dâhil, kapsamlı bir kalite kontrol sistemi sürdürmektedir. Çalışmalarımız, denetçiler ve sürdürülebilirlik ve risk uzmanlarından oluşan bağımsız ve çok disiplinli bir ekip tarafından yürütülmüştür. Şirket'in iklim ve sürdürülebilirlikle ilişkili risk ve fırsatlarına yönelik bilgilerin ve varsayımların makuliyetini değerlendirmeye yardımcı olmak için uzman ekibimizin çalışmalarını kullanmış bulunmaktayız. Verdiğimiz güvence sonucundan tek başımıza sorumluyuz.

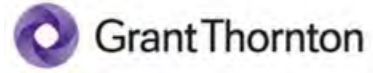
Güvence Sonucuna Dayanarak Olarak Yürütülen Çalışmanın Özeti

Sürdürülebilirlik Bilgileri'nde önemli yanlışlıkların ortaya çıkma olasılığının yüksek olduğunu belirlediğimiz alanları ele almak için çalışmalarımızı planlamamız ve yerine getirmemiz gerekmektedir. Uyguladığımız prosedürler mesleki muhakememize dayanır. Sürdürülebilirlik Bilgileri'ne ilişkin sınırlı güvence denetimini yürütürken:

- Şirket'in anahtar konumdaki kıdemli personeli ile raporlama dönemine ait Sürdürülebilirlik Bilgileri'nin elde edilmesi için uygulamada olan süreçleri anlamak için yüz yüze ve çevrimiçi görüşmeler yapılmıştır.
- Sürdürülebilirlik ile ilgili bilgileri değerlendirmek ve incelemek için Şirket'in iç dokümantasyonu kullanılmıştır.

Member of Grant Thornton International Ltd

SINIRLI GÜVENCE RAPORU



-3-

- Sürdürülebilirlik ile ilgili bilgilerin açıklanmasının ve sunumunun değerlendirilmesi gerçekleştirilmiştir.
- Sorgulamalar yoluyla, Sürdürülebilirlik Bilgileri'nin hazırlanmasıyla ilgili Şirket'in kontrol çevresi ve bilgi sistemleri konusunda kanaat edinilmiştir. Ancak, belirli kontrol faaliyetlerinin tasarımı değerlendirilmemiş, bunların uygulanmasıyla ilgili kanıt elde edilmemiş ve işleyiş etkinlikleri test edilmemiştir.
- Şirket'in tahmin geliştirme yöntemlerinin uygun olup olmadığı ve tutarlı bir şekilde uygulanıp uygulanmadığı değerlendirilmiştir. Ancak prosedürlerimiz, tahminlerin dayandığı verilerin test edilmesini veya Şirket'in tahminlerini değerlendirmek için kendi tahminlerimizin geliştirilmesini içermemektedir.

Sınırlı güvence denetiminde uygulanan prosedürler, nitelik ve zamanlama açısından makul güvence denetiminden farklıdır ve kapsamı daha dardır. Sonuç olarak, sınırlı güvence denetimi sonucunda sağlanan güvence seviyesi, makul güvence denetimi yürütülmüş olsaydı elde edilecek güvence seviyesinden önemli ölçüde daha düşüktür.

Eren Bağımsız Denetim A.Ş.
Member Firm of GRANT THORNTON International



Ömer Cihan Caymaz, SMMM
Sorumlu Denetçi

27 Nisan 2026
İstanbul, Türkiye



forvis
mazars

pixantric
studio

Forvis Mazars danışmanlığıyla hazırlanmıştır.

pixantric studio'nun tasarım katkılarıyla oluşturulmuştur