



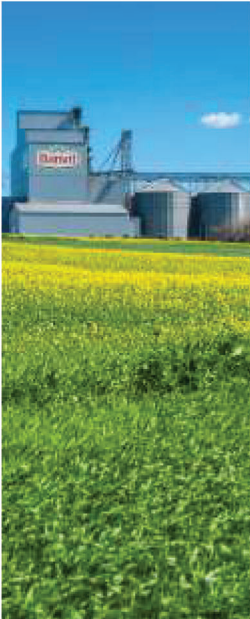
2015

Banvit Bandırma Vitaminli Yem San. A.Ş.

01 Ocak 2015 - 31 Aralık 2015

Dönemi

Faaliyet Raporu



İçindekiler

- Yönetim ve Denetim Kurulu.....	3
- Temettü Politikası.....	3
- Risk Yönetim Politikaları.....	4
- Genel Kurul Tarihine Kadar Meydana Gelen Önemli Olaylar.....	4
- Kurumsal Yönetim İlkelerine Uyum Raporu.....	4
- Araştırma ve Geliştirme Faaliyetleri.....	4
- Ana Sözleşme Değişiklikleri.....	4
- Sermaye Piyasası Araçları.....	5
- İşletmenin Finansal Kaynakları.....	5
- İlişkili Taraf İşlemleri.....	5
- Yönetim Organı ile Üst Düzey Yöneticilere Sağlanan Mali Haklar.....	5
- Sektör ve Şirketin Bu Sektördeki Yeri.....	6
- Yatırımlardaki Gelişmeler.....	7
- Üretim Birimleri ve Miktarları.....	7
- Satış Rakamları ve Gelişmeler.....	7
- Temel Rasyolar.....	8
- Finansal Yapı için Alınan Önlemler.....	9
- Üst Yönetim.....	9
- Personel Hareketleri.....	9
- Yapılan Bağışlar.....	9
- Merkez Dışı Örgütler.....	10
- İştirakler.....	10

1) Yönetim ve Denetim Kurulu

Yönetim Kurulu

Ömer Görener	Yönetim Kurulu Başkanı
Alan Perese	Yönetim Kurulu Bşk.Yrd.
Turgut Görener	Yönetim Kurulu Üyesi
Murtadha Mohamed Sharif ALSayed AlHashmi	Yönetim Kurulu Üyesi
Esra Görener Christoffel	Yönetim Kurulu Üyesi
Nedim Dayan	Bağımsız Yönetim Kurulu Üyesi
Güçlü Toker	Bağımsız Yönetim Kurulu Üyesi

Yönetim Kurulu Yetki Sınırları :

Yönetim Kurulumuz T.T. Kanununun ilgili maddeleri ve şirket ana sözleşmemizin 11. Maddesinde belirtildiği üzere, amaç ve faaliyet konularıyla ilgili tüm iş ve işlemleri yapmaya yetkilidir.

Görev Süreleri :

Başlangıç Tarihi : 15 Nisan 2015
Bitiş Tarihi : 15 Nisan 2018

Denetim Kurulu

Nedim Dayan
Güçlü Toker

Kurumsal Yönetim Komitesi

Güçlü Toker
Alan Perese
Nedim Dayan
Esra Görener Christoffel

Denetim Kurulu Yetki Sınırları :

Ana sözleşmemizin 12. maddesinde belirtildiği gibi, T.T. Kanununca ve Sermaye Piyasası Kurulu düzenlemelerinde belirlenen görevleri yapmakla yükümlüdür.

Görev Süreleri :

Başlangıç Tarihi : 15 Nisan 2015
Bitiş Tarihi : 15 Nisan 2018

2) Temettü Politikası

Temettü Politikası :

Şirketimiz kâr dağıtım yükümlülüğünü Sermaye Piyasası mevzuatı ve ana sözleşmemizde yer alan usul ve esaslara göre, oluşacak kâr payını nakit ve/veya bedelsiz hisse senedi şeklinde ortaklarımıza dağıtarak yerine getirmektedir.

3) Risk Yönetim Politikaları

Genel Müdüre bağlı görev yapan iç denetim kurulumuz mevcuttur. Ayrıca, SPK denetimi için 3 ayda bir BDO Denet Bağımsız Denetim Yeminli Mali Müşavirlik A.Ş. tarafından, mali denetim için PWC tarafından her ay denetim yaptırılarak görüşleri doğrultusunda risklerimiz en aza indirgenmeye çalışılmaktadır. Sermaye Piyasası Kurulu mevzuatı ve Kurumsal Yönetim İlkeleri doğrultusunda seçilen Kurumsal Yönetim Komitesi aynı zamanda Riskin Erken Saptanması Komitesi olarak görev yapmaktadır.

4) Genel Kurul Tarihin Kadar Meydana Gelen Önemli Olaylar

Banvit Enerji ve Elektrik Üretim Ltd. Şti'nin toplam 5.000 adet hissesi satış yoluyla şirketimize devredilmiş ve sahip olunan hisse oranımız %99,95'ten %100'e çıkmıştır.

5) Kurumsal Yönetim İlkelerine Uyum Raporu

Sermaye Piyasası Kurulunun 10.12.2004 tarih, 48/1588 sayılı kararı ile, 2004 yılına ilişkin faaliyet raporumuzdan başlamak üzere, internet sitemizde ve faaliyet raporlarımızda kurumsal yönetim ilkelerine uyum raporlarına yer verilmeye başlanmıştır.

6) Araştırma Ve Geliştirme Faaliyetleri

Banvit, Ar-Ge çalışmaları ile tüketici ve müşterilerinin tüm beklentilerine cevap vermeyi hedeflemektedir.

2015 yılı Ocak-Mart aralığında, Ar-Ge çalışmalarının büyük bir kısmını tedarikçisi olunan firmaların talepleri ve ihracat çalışmaları oluşturmuştur. Bu talepler doğrultusunda toplam 16 adet yeni ürün geliştirilmiş, bu ürünlerden 7 adedinin satışına başlanmıştır.

7) Ana Sözleşme Değişiklikleri

01.01.2015 - 31.12.2015 tarihleri arasında, ana sözleşmemizde herhangi bir değişiklik olmamıştır.

8) Sermaye Piyasası Araçları

2015 Ocak - Aralık tarihleri arasında; nitelikli yatırımcılara arz edilmek üzere, 300.000.000.-TL'lık tahvil ihracı için yaptığımız başvurumuz Sermaye Piyasası Kurulunca onaylanmıştır.

2013 yılında çıkarılan tahviller için, Şubat, Mayıs, Ağustos ve Kasım 2015 tarihlerinde kupon faiz ödemeleri ve 25.000.000 TL tutarındaki ana para ödemesi de yapılmıştır.

9) İşletmenin Finansal Kaynakları

31 Aralık 2015 itibarıyla finansman kaynakları aşağıdaki şekilde gerçekleşmiştir.

Teminatsız işletme, rotatif kredileri toplamı	446.094.951.-TL
GSM kredileri toplamı	33.665.199-TL
Teminatlı işletme kredileri toplamı	6.052.577.-TL
İhraç Edilen Tahvil	---
Finansal Kiralama Borçları	---

10) İlişkili Taraf İşlemleri

Şirketimizin 2015 Ocak - Aralık itibarıyla ilişkili taraflara olan ticari borçları :

Bilgin Akaryakıt ve Ticaret A.Ş.	6.503.757.-TL
----------------------------------	---------------

İlişkili taraflardan ticari alacakları :

Banvit Kırmızı Basketbol Sportif A.Ş.	941.-TL
Banvit Basketbol Sportif A.Ş.	19.683.-TL
Bilgin Akaryakıt ve Ticaret A.Ş.	35.708.-TL

İlişkili taraflardan ticari olmayan alacakları :

Ortaklar ve Aile Üyeleri	-----
--------------------------	-------

İlişkili taraflara ticari olmayan borçları :

Ortaklar ve Aile Üyeleri	21.123.-TL
--------------------------	------------

11) Yönetim Organı ile Üst Düzey Yöneticilere Sağlanan Mali Haklar

31 Aralık 2015 tarihi itibarıyla, 25 kişi olan ortaklar ve üst düzey yöneticilere sağlanan toplam menfaat tutarı 4.766.245,68 TL'dir. Detayı aşağıdaki gibidir.

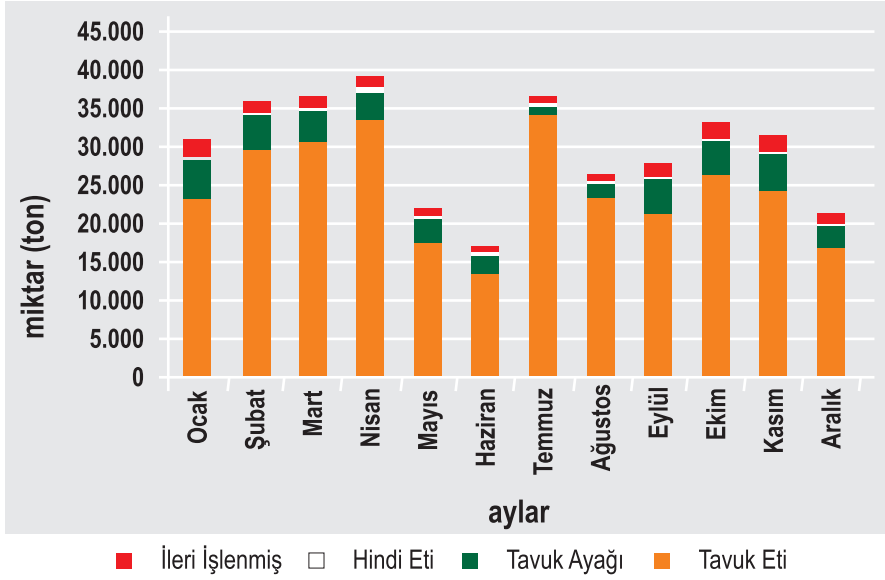
Brüt Ücretler	4.077.261,93 TL
SGK İşveren Payları	333.436,75 TL
Huzur Hakları	355.547,00 TL

12) Sektör Ve Şirketin Bu Sektördeki Yeri

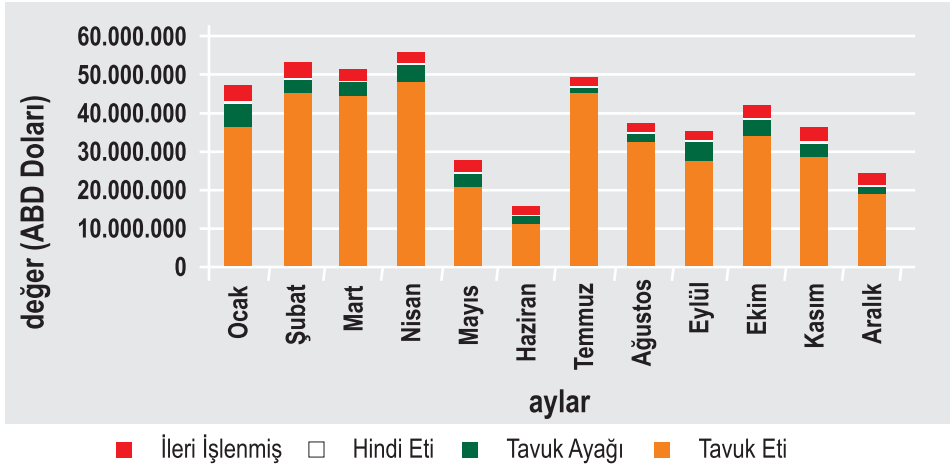
Şirketimiz Türkiye kanatlı sektörünün lideri durumundadır.

Sektörün 2015 Ocak - Aralık kanatlı eti ihracatı 359.223 ton, 471.791.728 \$ olarak gerçekleşmiştir.

2015 Kanatlı Eti İhracatı (miktar)



2015 Kanatlı Eti İhracatı (değer)



13) Yatırımlardaki Gelişmeler

Şirketimizin mevcut tüm yatırımları kapsamında, 2015 Ocak-Aralık sonu itibarıyla gerçekleşen yatırım tutarı 45.758.972.-TL'dir.

14) Üretim Birimleri

Üretim Birimlerimiz	Yıllık Kapasite
Mamul Piliç	252.000 Ton
Mamul Hindi	42.509 Ton
Yem	920.160 Ton
Kırmızı Et	10.875 Ton

15) Satış Rakamları ve Gelişmeler

2015 / 12 aylık konsolide net ciromuz 2.001.062.565.-TL olmuştur.

16) Temel Rasyolar

Özet Bilanço (TL)	31.12.2013	31.12.2014	31.12.2015
Dönen Varlıklar	609.557.508	634.608.750	438.602.226
Duran Varlıklar	364.195.869	354.035.668	612.151.235
Toplam Varlıklar	973.753.377	988.644.418	1.050.753.461
Kısa Vadeli Yükümlülükler	686.573.907	741.014.799	729.258.982
Uzun Vadeli Yükümlülükler	171.770.069	156.046.983	102.629.067
Ana Ortaklık Dışı Paylar	0	0	0
Ana Ortaklığa Ait Özsermaye	115.409.401	91.582.636	218.865.412

Özet Gelir Tablosu (TL)	31.12.2013	31.12.2014	31.12.2015
Net Satışlar	1.655.406.636	1.935.566.522	2.001.062.565
Brüt Kâr	198.131.308	253.439.036	211.491.165
FVÖK	22.257.242	48.450.954	(31.970.992)
FVAÖK	88.424.133	134.569.449	68.399.737
Net Dönem Kârı / (Zararı)	(55.979.311)	(20.634.382)	(99.674.871)

FVÖK: Faiz ve vergi öncesi kâr

FVAÖK: Faiz, vergi ve amortisman öncesi kâr

FVAÖK: FVÖK + Amortisman

Önemli Oranlar	31.12.2013	31.12.2014	31.12.2015
Brüt Kâr Marjı (%)	11.97	13.09	10.57
FVAÖK Marjı (%)	5.34	6.95	3.42
Net Kâr Marjı (%)	-3.38	-1.07	-4.98
Özsermaye Getirisi (%)	-48.50	-22.53	-45.54
Kullanılan Sermayenin			
Ortalama Getirisi (%)	2.32	5.03	-3.09
FVAÖK / Net Faiz Gideri (%)	2.78	3.44	1.48
Hisse Başına Kâr / (Zarar)	(0.560)	(0.206)	(0.997)

17) Finansal Yapı İçin Alınan Önlemler

Banvit, 28 Ocak 2016 tarihinde Yapı ve Kredi Bankası A.Ş. önderliğinde T. Vakıflar Bankası T.A.O, Türkiye İş Bankası A.Ş., Odea Bank A.Ş., T. Garanti Bankası A.Ş., T.C. Ziraat Bankası A.Ş., Türkiye Halk Bankası A.Ş., ve ING Bank A.Ş. ("Konsorsiyum") tarafından oluşturulan konsorsiyum ile önceki borçlarının refinansmanını sağlamak ve işletme sermayesi ihtiyacını karşılamak üzere kredi sözleşmesi imzalamıştır. Banvit ve Konsorsiyum arasında yapılan kredi sözleşmesi Dilim A ve Dilim B olmak üzere iki dilimden oluşacak olup toplam 492.225.000 TL tutarındadır. Dilim A kredisinin tutarı 270.000.000 TL'dir ve bu kredinin tamamı Konsorsiyumda bulunan kredi kuruluşlarına olan önceki borçların refinansmanı amacıyla kullanılacaktır. Dilim B kredisini tutarı ise 222.225.000 TL'dir ve bu kredi tutarı yenilenebilir kredi olarak Konsorsiyumda bulunan kredi kuruluşlarına olan önceki borçların Dilim A kredisinde karşılanmayan kısımların refinansmanı ve Banvit'in işletme sermaye ihtiyacının finansmanında kullanılacaktır. Ayrıca, Konsorsiyum ile yapılan bu kredi sözleşmesi ile yukarıda belirtilen toplam kredi tutarı haricinde 64.394.400 TL tutarında ek limit belirlenmiştir. Dilim A kredisinin geri ödemesi ise 1 yıl ön ödemesiz olup bu süre bitiminden itibaren 3'er aylık dilimlerle yapılacak ve toplam 48 ayda tamamlanacaktır.

18) Üst Yönetim

Üst yönetim bilgileri aşağıdaki gibidir.

Ömer Görener	Yönetim Kurulu Başkanı	26 yıl
Turgut Görener	Genel Müdür	26 yıl
Mevlüt Solmaz	Lojistik Direktörü	25 yıl
Nerdin Alp	Satış ve Pazarlama Direktörü	21 yıl
Özkan Kılıç	Denetim Direktörü	27 yıl
Yüksel Yılmaz	Teknik Destek Direktörü	29 yıl
Erdal Elmas	Kanatlı Koordinasyon Direktörü	19 yıl
Tolga Gündüz	Mali İşler Direktörü	2 ay

19) Personel Hareketleri

31.12.2015 tarihi itibarıyla, personel sayımız 4.592 kişi olup, ayrılan kıdem tazminatı karşılığı 13.945.899 TL'dir. 2015 Aralık sonu itibarıyla 4.592 kişiye toplam 96.024 saatlik eğitim verilmiştir.

Personelimize yasal mevzuat kapsamında sosyal hakları düzenli ve periyodik olarak sağlanmaktadır.

20) Yapılan Bağışlar

2015 yılı 12 aylık döneminde, faaliyet gösteren çeşitli vakıf ve dernek ve odalar ile diğer kuruluşlara 225.348.-TL tutarında bağış yapılmıştır.

21) Merkez Dışı Örgütler

Şirketimizin toplam 22 şubesi ve 39 ana bayisi ve 12 tali bayisi mevcuttur.

22) İştirakler

<u>Bağlı Ortaklık</u>	<u>İştirak Oranı</u>
Nutrinvestment BV	% 100
Banvit Enerji ve Elektrik Üretim Ltd.Şti.	% 100



Banvit Bandırma Vitaminli Yem San. A.Ş.

Ömerli Mah. Ömerli Sok. No: 208
Bandırma / Balıkesir
T: 0266 733 86 00
F: 0850 200 10 50
E posta: bilgi@banvit.com