

2013

Faaliyet Raporu

Banvit Bandırma Vitaminli Yem San. A.Ş.



01 Ocak - 30 Eylül 2013 Dönemi



İçindekiler

- Yönetim ve Denetim Kurulu.....	3
- Temettü Politikası.....	3
- Risk Yönetim Politikaları.....	4
- Genel Kurul Tarihine Kadar Meydana Gelen Önemli Olaylar.....	4
- Kurumsal Yönetim İlkelerine Uyum Raporu.....	4
- Araştırma ve Geliştirme Faaliyetleri.....	4
- Ana Sözleşme Değişiklikleri.....	5
- Sermaye Piyasası Araçları.....	5
- İşletmenin Finansal Kaynakları.....	5
- İlişkili Taraf İşlemleri.....	5
- Yönetim Organı ile Üst Düzey Yöneticilere Sağlanan Mali Haklar.....	5
- Sektör ve Şirketin Bu Sektördeki Yeri.....	6
- Yatırımlardaki Gelişmeler.....	7
- Üretim Birimleri ve Miktarları.....	7
- Satış Rakamları ve Gelişmeler.....	7
- Temel Rasyolar.....	8
- Finansal Yapı için Alınan Önlemler.....	9
- Üst Yönetim.....	9
- Personel Hareketleri.....	9
- Yapılan Bağışlar.....	9
- Merkez Dışı Örgütler.....	9
- İştirakler.....	9

1) Yönetim ve Denetim Kurulu

Yönetim Kurulu

Ömer Görener	Yönetim Kurulu Başkanı
Alan Perese	Yönetim Kurulu Başkan Yrd.
Turgut Görener	Yönetim Kurulu Üyesi
Mohamed Badawy Al-Husseiny	Yönetim Kurulu Üyesi
Esra Görener Christoffel	Yönetim Kurulu Üyesi
Nedim Dayan	Bağımsız Yönetim Kurulu Üyesi
Güçlü Toker	Bağımsız Yönetim Kurulu Üyesi

Yönetim Kurulu Yetki Sınırları :

Yönetim Kurulumuz T.T. Kanununun ilgili maddeleri ve şirket ana sözleşmemizin 11. Maddesinde belirtildiği üzere, amaç ve faaliyet konularıyla ilgili tüm iş ve işlemleri yapmaya yetkilidir.

Görev Süreleri :

Başlangıç Tarihi : 27 Haziran 2012
Bitiş Tarihi : 27 Haziran 2015

Denetim Komitesi

Nedim Dayan
Güçlü Toker

Kurumsal Yönetim Komitesi

Güçlü Toker
Alan Perese
Nedim Dayan
Esra Görener Christoffel

Denetim Kurulu Yetki Sınırları :

Ana sözleşmemizin 12. maddesinde belirtildiği gibi, T.T. Kanununca ve Sermaye Piyasası Kurulu düzenlemelerinde belirlenen görevleri yapmakla yükümlüdür.

Görev Süreleri :

Başlangıç Tarihi : 27 Haziran 2012
Bitiş Tarihi : 27 Haziran 2015

2) Temettü Politikası

Temettü Politikası :

Şirketimiz kâr dağıtım yükümlülüğünü Sermaye Piyasası mevzuatı ve ana sözleşmemizde yer alan usul ve esaslara göre, oluşacak kâr payını nakit ve/veya bedelsiz hisse senedi şeklinde ortaklarımıza dağıtarak yerine getirmektedir.



3) Risk Yönetim Politikaları

Genel Müdüre bağlı görev yapan iç denetim kurulumuz mevcuttur. Ayrıca, SPK denetimi için 3 ayda bir KPMG tarafından, mali denetim için PWC tarafından her ay denetim yaptırılarak görüşleri doğrultusunda risklerimiz en aza indirgenmeye çalışılmaktadır. Sermaye Piyasası Kurulu mevzuatı ve Kurumsal Yönetim İlkeleri doğrultusunda seçilen Kurumsal Yönetim Komitesi aynı zamanda Riskin Erken Saptanması Komitesi olarak görev yapmaktadır.

4) Genel Kurul Tarihine Kadar Meydana Gelen Önemli Olaylar

Özüğür Tavukçuluk San.ve Tic.Ltd.Şti.'ne ait Elazığ'da kurulu bulunan yem fabrikası, kesimhane, kuluçkahane ve damızlık kümeslerinin yer aldığı entegrasyon satın alınmıştır.

Elazığ Yem Fabrikası için mevcut teşvik belgesi revize edilerek, modernizasyon için yatırımlara başlanmıştır.

Elazığ Kesimhane için mevcut teşvik belgesi revize edilerek, yatırımlara başlanmıştır.

Sermaye Piyasası Kurulunca 2013 yılı sonuna kadar izni verilen Kayıtlı Sermaye tavanına ulaşılamayacağından, Kuruldan ek süre talebinde bulunulmuş, 2013-2017 yılları arası 5 yıl ilave süre alınmıştır.

Balıkesir Taşköy'de yatırım teşvikli olarak kuluçkahane tesisi kurulmuş olup, faaliyete geçmiştir. Üretim kapasitesi 1.600.000 ad/hafta olan yeni tesisimizde, yatırımlara devam edilmekte olup, yapılacak kapasite arttırımı ile 3.200.000 adet/hafta yumurta basımına çıkılması planlanmaktadır.

5) Kurumsal Yönetim İlkelerine Uyum Raporu

Sermaye Piyasası Kurulunun 10.12.2004 tarih, 48/1588 sayılı kararı ile, 2004 yılına ilişkin faaliyet raporumuzdan başlamak üzere, internet sitemizde ve faaliyet raporlarımızda kurumsal yönetim ilkelerine uyum raporlarına yer verilmeye başlanmıştır.

6) Araştırma Ve Geliştirme Faaliyetleri

Şirketimiz sürekli olarak gelişen teknolojiyi, Pazar koşullarını, tüketici beklentilerini takip etmekte ve AR'GE'ye büyük önem vermektedir. Kalite standartlarımızı en yüksek noktaya taşımak, müşteri beklentilerine cevap vermek ve ürün çeşitliliğini arttırmak için yoğun bir şekilde çalışmalarımız devam etmektedir.

Bu çalışmalarımızın büyük bir kısmı kurumsal müşterilerimiz içindir. Ayrıca özel müşterilerimizden gelen talepler doğrultusunda ileri işlenmiş ürün denemeleri ve çalışmaları da yapılmaktadır.



7) Ana Sözleşme Değişiklikleri

01.01.2013 – 30.09.2013 tarihleri arasında, ana sözleşmemizde herhangi bir değişiklik yapılmamıştır.

8) Sermaye Piyasası Araçları

2013 Ocak – Eylül dönemi içinde hiçbir sermaye piyasası aracı çıkarılmamıştır.

Yönetim Kurulumuzun Haziran ayı içinde almış olduğu karar ile yurtiçinde yerleşik nitelikli yatırımcılara satılmak üzere, toplam azami 200.000.000.-TL tahvilin bir veya birden fazla ihraç yoluyla satılmak üzere Sermaye Piyasası'ndan gerekli izinlerin alınması kararlaştırılmıştır.

6 Kasım 2013 tarihinde, 25.000.000.-TL nominal tutarlı tahvil satışı gerçekleşmiştir. Vadesi 4 Kasım 2015 olan borçlanma aracı, 91 günde bir kupon, vade sonunda anapara ödemelidir. Bileşik faiz oranı % 10,9167, kupon oranı %2,6168'dir.

9) İşletmenin Finansal Kaynakları

30 Eylül 2013 itibarıyla finansman kaynakları aşağıdaki şekilde gerçekleşmiştir.

Teminatsız işletme, rotatif kredileri toplamı:	490.116.725.-TL
GSM kredileri toplamı:	46.877.162.-TL
Teminatlı işletme kredileri toplamı:	33.055.744.-TL
Teminatsız ithalat kredileri toplamı:	-
Teminatsız ihracat kredileri toplamı:	-

10) İlişkili Taraf İşlemleri

Şirketimizin Ocak - Eylül 2013 itibarıyla ilişkili taraflarla olan alacakları ve borçları

Bilgin Akaryakıt ve Ticaret A.Ş.	3.150.930.-TL
<u>İlişkili taraflara ticari olmayan alacakları:</u>	
Erol Turgut Görener	1.727.-TL
<u>İlişkili taraflara ticari olmayan borçları:</u>	
Ortaklar ve Aile Üyeleri	22.738.-TL
Diğer	-
Toplam	22.738.-TL

11) Yönetim Organı ile Üst Düzey Yöneticilere Sağlanan Mali Haklar

30 Eylül 2013 tarihi itibarıyla, ortaklar ve üst düzey yöneticilere sağlanan toplam menfaat tutarı 4.476.593.- TL'dir. Detayı aşağıdaki gibidir.

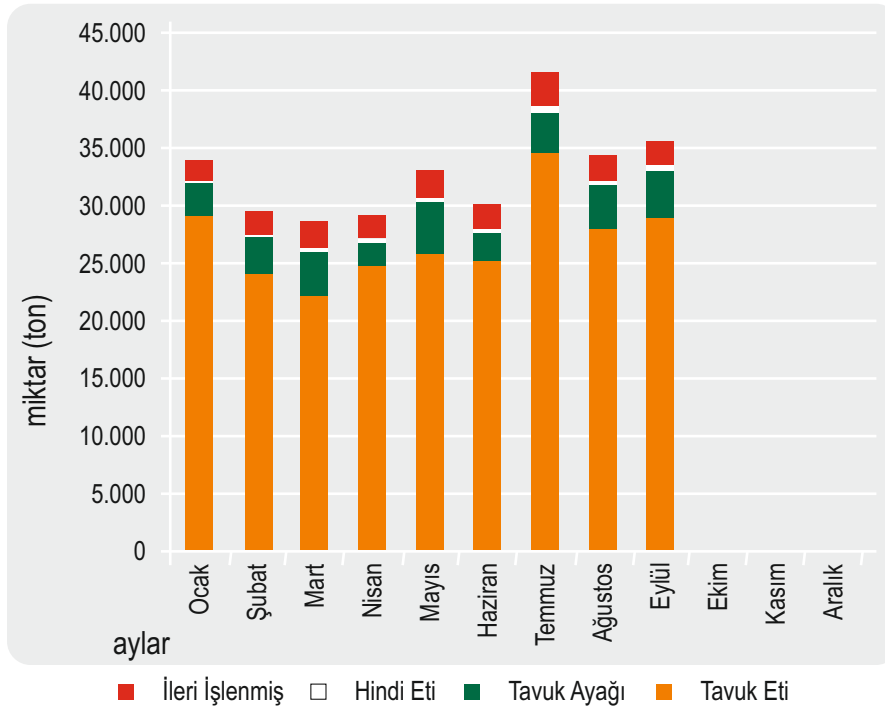
Brüt Ücretler	3.879.957.-TL
SGK İşveren Payları	336.084.-TL
Huzur Hakları	260.552.-TL

12) Sektör ve Şirketin Bu Sektördeki Yeri

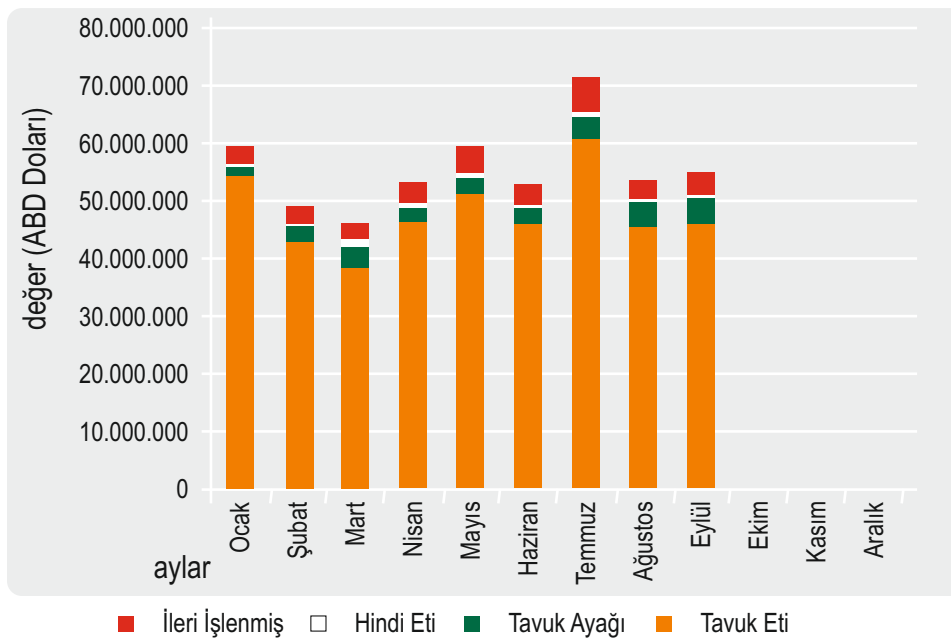
Şirketimiz Türkiye kanatlı sektörünün lideri durumundadır.

Sektörün 2013 Ocak - Eylül kanatlı eti ihracatı 296.098.596 ton, 500.964.090 \$ olarak gerçekleşmiştir.

2013 Kanatlı Eti İhracatı (miktar)



2013 Kanatlı Eti İhracatı (değer)



13) Yatırımlardaki Gelişmeler

Şirketimizin mevcut tüm teşvik belgeli yatırımları kapsamında, 2013 Ocak - Eylül sonu itibarıyla gerçekleşen teşvikli yatırım tutarı 31.783.139.-TL'dir.

Romanya, Bandırma ve Elazığ'daki yatırımlarımız devam etmektedir.

Elazığ'da 07.07.2013 tarihi itibarıyla ilk kesim yapılmıştır. Yine yeni üretime geçen Elazığ yem fabrikamızda yem üretimine başlanmıştır.

14) Üretim Birimleri

<u>Üretim Birimlerimiz</u>	<u>Yıllık Kapasite</u>
Mamul Piliç	252.000 Ton
Mamul Hindi	42.509 Ton
Yem	920.160 Ton
Kırmızı Et	10.870 Ton

15) Satış Rakamları ve Gelişmeler

2013/ 09 aylık konsolide net ciromuz 1.276.242.982.-TL olmuştur.



16) Temel Rasyolar

Özet Bilanço (TL)	30.09.2011	30.09.2012	30.09.2013
Dönen Varlıklar	470.152.004	523.837.023	631.363.513
Duran Varlıklar	239.619.697	252.794.360	339.889.110
Toplam Varlıklar	709.771.701	776.631.383	971.252.623
Kısa Vadeli Yükümlülükler	344.640.141	473.080.719	676.786.261
Uzun Vadeli Yükümlülükler	181.063.730	126.377.727	137.415.071
Ana Ortaklık Dışı Paylar	0	0	0
Ana Ortaklığa Ait Özsermaye	184.067.830	177.172.937	157.051.291

Özet Gelir Tablosu (TL)	30.09.2011	30.09.2012	30.09.2013
Net Satışlar	849.537.998	964.979.152	1.276.242.982
Brüt Kâr	117.759.810	157.011.272	183.359.099
FVÖK	19.751.177	52.088.829	57.598.305
FVAÖK	54.133.492	94.167.293	104.883.442
Net Dönem Kârı	(34.506.282)	36.456.860	(10.061.966)

FVÖK: Faiz ve vergi öncesi kâr

FVAÖK: Faiz, vergi ve amortisman öncesi kâr

FVAÖK: FVÖK + Amortisman

Önemli Oranlar	30.09.2011	30.09.2012	30.09.2013
Brüt Kâr Marjı (%)	13,86	16,27	14,37
FVAÖK Marjı (%)	6,37	9,76	8,22
Net Kâr Marjı (%)	-4,06	3,78	-0,79
Özsermaye Getirisi (%)	-18,75	20,58	-6,41
Kullanılan Sermayenin Ortalama Getirisi (%)	2,85	6,80	6,08
FVAÖK / Net Faiz Gideri	0,89	17,60	1,52
Hisse Başına Kâr	(0,345)	0,364	(0,101)

17) Finansal Yapı İçin Alınan Önlemler

Borçlanma TL ve döviz olarak devam etmektedir.

Ayrıca IFC'ye olan kredi borcumuz için libor oranı fixlenmiştir.

Hammadde alımları için Hedging (finansal koruma) işlemleri yapılmaya başlandı.

18) Üst Yönetim

Yeni yapılanmaya istinaden üst yönetim bilgileri aşağıdaki gibidir.

Ömer Görener	Yönetim Kurulu Başkanı	25 yıl
Turgut Görener	Genel Müdür	25 yıl
Mevlüt Solmaz	Lojistik Direktörü	24 yıl
Nerdin Alp	Satış ve Pazarlama Direktörü	20 yıl
Özkan Kılıç	Denetim Direktörü	26 yıl
Yüksel Yılmaz	Teknik Destek Direktörü	27 yıl
Erdal Elmas	Kanatlı Koordinasyon Direktörü	18 yıl

19) Personel Hareketleri

30.09.2013 tarihi itibarıyla, personel sayımız 3.959 kişi olup, ayrılan kıdem tazminatı karşılığı 28.993.367.-TL'dir. 2013 Eylül sonu itibarıyla 3.948 kişiye toplam 37.542 saatlik eğitim verilmiştir.

Personelimize yasal mevzuat kapsamında sosyal hakları düzenli ve periyodik olarak sağlanmaktadır.

20) Yapılan Bağışlar

2013 yılı 9 aylık döneminde, faaliyet gösteren çeşitli vakıf ve dernek ve odalar ile diğer kuruluşlara 135.547.-TL tutarında bağış yapılmıştır.

21) Merkez Dışı Örgütler

Şirketimizin toplam 24 şubesi, 39 ana bayisi ve 11 tali bayisi mevcuttur.

22) İştirakler

Bağlı Ortaklık

İştirak Oranı

Nutrinvestment BV	% 100
Banvit Enerji ve Elektrik Üretim Ltd.Şti.	% 99,95
Banvit ME FZE	% 100



2013

Faaliyet Raporu

Banvit Bandırma Vitaminli Yem San. A.Ş.

Balıkesir Asfaltı 8. Km Ömerköy Sapağı

Bandırma

T: 0266 733 86 00

F: 0266 733 86 18

E-posta: bilgi@banvit.com

