



2012

Faaliyet Raporu



Banvit Bandırma Vitaminli Yem San. A.Ş.
(Banvitaş)

01 Ocak - 30 Eylül 2012 Dönemi

İçindekiler

■ Yönetim ve Denetim Kurulu.....	3
■ Temettü Politikası.....	3
■ Risk Yönetim Politikaları.....	4
■ Genel Kurul Tarihine Kadar Meydana Gelen Önemli Olaylar.....	4
■ Kurumsal Yönetim İlkelerine Uyum Raporu.....	4
■ Araştırma Ve Geliştirme Faaliyetleri.....	4
■ Ana Sözleşme Değişiklikleri.....	4
■ Sermaye Piyasası Araçları.....	4
■ Sektör Ve Şirketin Sektördeki Yeri.....	5
■ Yatırımlardaki Gelişmeler.....	6
■ Üretim Birimleri Ve Miktarları.....	6
■ Satış Rakamları Ve Gelişmeler.....	6
■ Temel Rasyolar.....	7
■ Finansal Yapı İçin Alınan Önlemler.....	8
■ Üst Yönetim.....	8
■ Personel Hareketleri.....	8
■ Yapılan Bağışlar.....	8
■ Merkez Dışı Örgütler.....	9
■ İştirakler.....	9

1) Yönetim ve Denetim Kurulu

Yönetim Kurulu

Ömer Görener	Yönetim Kurulu Başkanı
Alan Perese	Yönetim Kurulu Başkan Yrd.
Turgut Görener	Yönetim Kurulu Üyesi
Mohamed Badawy Al-Husseiny	Yönetim Kurulu Üyesi
Esra Görener Christoffel	Yönetim Kurulu Üyesi
Nedim Dayan	Bağımsız Yönetim Kurulu Üyesi
Güçlü Toker	Bağımsız Yönetim Kurulu Üyesi

Yönetim Kurulu Yetki Sınırları :

Yönetim Kurulumuz T.T. Kanununun ilgili maddeleri ve şirket ana sözleşmemizin 11. Maddesinde belirtildiği üzere, amaç ve faaliyet konularıyla ilgili tüm iş ve işlemleri yapmaya yetkilidir.

Görev Süreleri :

Başlangıç Tarihi : 27 Haziran 2012
Bitiş Tarihi : 27 Haziran 2015

Denetim Komitesi

Nedim Dayan
Güçlü Toker*

Kurumsal Yönetim Komitesi

Güçlü Toker
Alan Perese
Nedim Dayan
Esra Görener Christoffel

Denetim Kurulu Yetki Sınırları :

Ana sözleşmemizin 12. maddesinde belirtildiği gibi, T.T. Kanununca ve Sermaye Piyasası Kurulu düzenlemelerinde belirlenen görevleri yapmakla yükümlüdür.

Görev Süreleri :

Başlangıç Tarihi : 27 Haziran 2012
Bitiş Tarihi : 27 Haziran 2015

2) Temettü Politikası

Temettü Politikası :

Şirketimiz kâr dağıtım yükümlülüğünü Sermaye Piyasası mevzuatı ve ana sözleşmemizde yer alan usul ve esaslara göre, oluşacak kâr payını nakit ve/veya bedelsiz hisse senedi şeklinde ortaklarımıza dağıtarak yerine getirmektedir.



3) Risk Yönetim Politikaları

Genel Müdüre bağlı görev yapan iç denetim kurulumuz mevcuttur. Ayrıca, SPK denetimi için 3 ayda bir KPMG tarafından, mali denetim için PWC tarafından her ay denetim yaptırılarak görüşleri doğrultusunda risklerimiz en aza indirgenmeye çalışılmaktadır. Sermaye Piyasası Kurulu mevzuatı ve Kurumsal Yönetim İlkeleri doğrultusunda seçilen Kurumsal Yönetim Komitesi aynı zamanda Riskin Erken Saptanması Komitesi olarak görev yapmaktadır.

4) Genel Kurul Tarihine Kadar Meydana Gelen Önemli Olaylar

Özüğür Tavukçuluk San.ve Tic.Ltd.Şti.'ne ait Elazığ'da kurulu bulunan yem fabrikası, kesimhane, kuluçkahane ve damızlık kümeslerinin yer aldığı entegrasyon satın alınmıştır.

5) Kurumsal Yönetim İlkelerine Uyum Raporu

Sermaye Piyasası Kurulunun 10.12.2004 tarih, 48/1588 sayılı kararı ile, 2004 yılına ilişkin faaliyet raporumuzdan başlamak üzere, internet sitemizde ve faaliyet raporlarımızda kurumsal yönetim ilkelerine uyum raporlarına yer verilmeye başlanmıştır.

6) Araştırma Ve Geliştirme Faaliyetleri

Şirketimiz sürekli olarak gelişen teknolojiyi, Pazar koşullarını, tüketici beklentilerini takip etmekte ve AR'GE'ye büyük önem vermektedir. Kalite standartlarımızı en yüksek noktaya taşımak, müşteri beklentilerine cevap vermek ve ürün çeşitliliğini arttırmak için yoğun bir şekilde çalışmalarımız devam etmektedir.

Bu çalışmalarımızın büyük bir kısmı kurumsal müşterilerimiz içindir. Ayrıca özel müşterilerimizden gelen talepler doğrultusunda ileri işlenmiş ürün denemeleri ve çalışmaları da yapılmaktadır.

7) Ana Sözleşme Değişiklikleri

Kurumsal Yönetim İlkeleri ile Sermaye Piyasası Mevzuatına uyum amacıyla, ana sözleşmemizin 2, 3, 8, 9, 10, 11, 14, 16, 20, 21, 23, 24 ve 30. Maddelerinde gerekli değişiklikler yapılmıştır.

8) Sermaye Piyasası Araçları

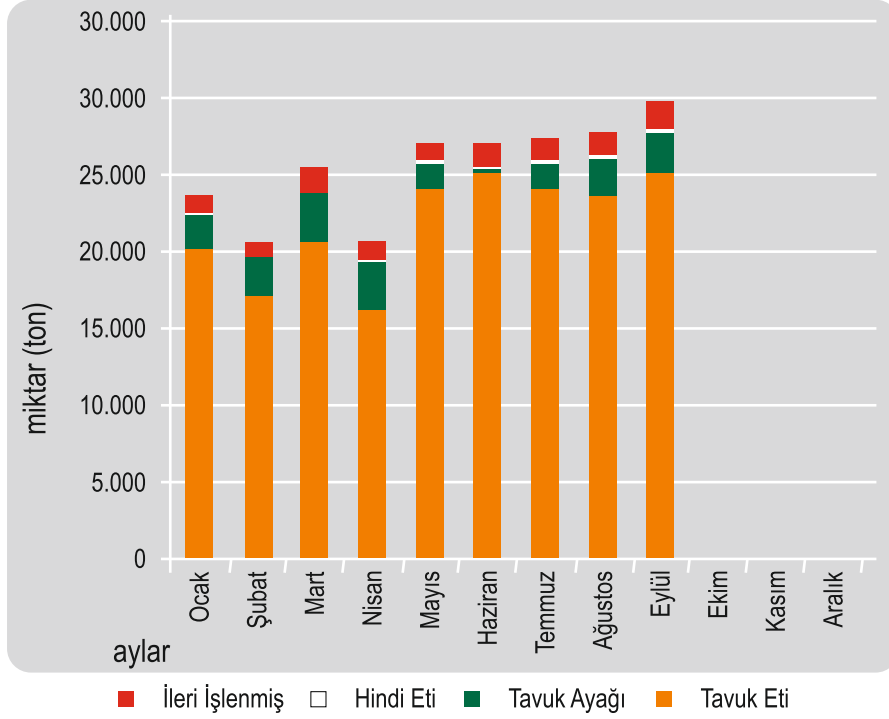
2012 Ocak – Eylül dönemi içinde hiçbir sermaye piyasası aracı çıkarılmamıştır.

9) Sektör Ve Şirketin Bu Sektördeki Yeri

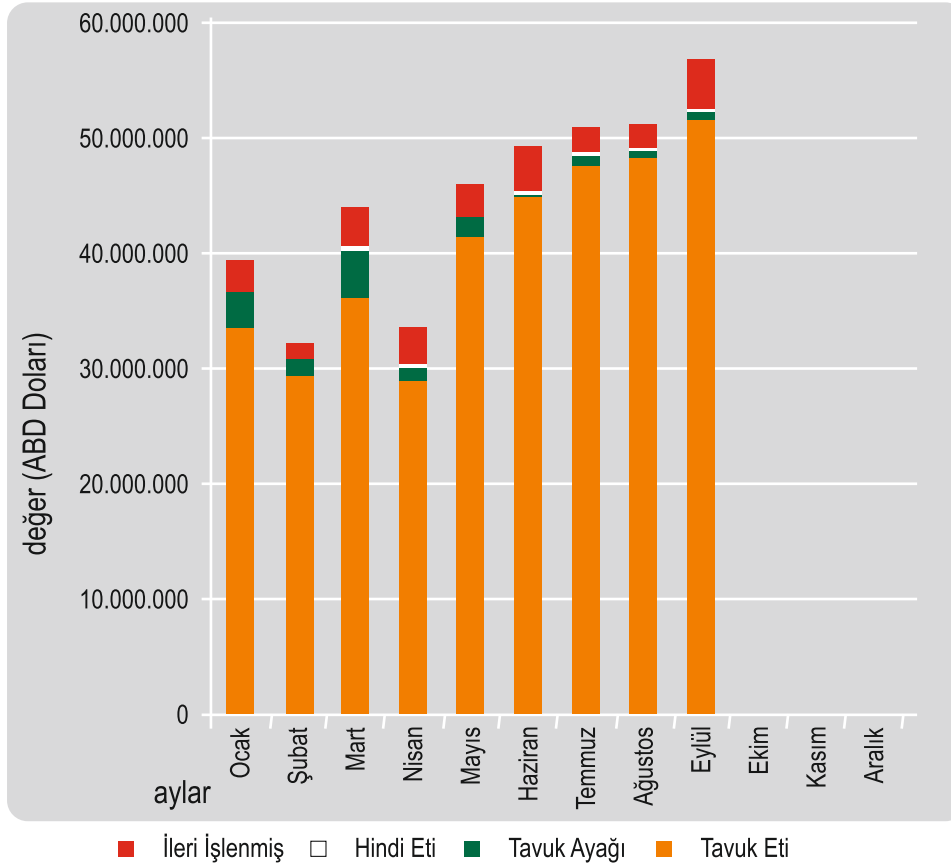
Şirketimiz Türkiye kanatlı sektörünün lideri durumundadır.

Sektörün 2012 Ocak - Eylül kanatlı eti ihracatı 258.540 ton, 453.406.770 \$ olarak gerçekleşmiştir.

2012 Kanatlı Eti İhracatı (miktar)



2012 Kanatlı Eti İhracatı (değer)



10) Yatırımlardaki Gelişmeler

Şirketimiz; 30.12.2009 tarihinde almış olduğu büyükbaş ve kesimhane ile 12.11.2009 tarihinde almış olduğumuz piliç kesimhanemize ait yatırım teşvik belgesi kapsamında 2012 Ocak-Eylül sonu itibarıyla gerçekleşen yatırım tutarı 311.831.-TL'dir. Ayrıca Elazığ'da alınan entegrasyona ait 20.08.2010 tarih, 97758 nolu ve 04.10.2010 tarih, 98164 nolu teşvik belgeleri şirketimiz adına devralınmıştır. Tüm belgelerimiz kapsamında gerçekleşen yatırımlarımız 319.986.-TL olmuştur.

Romanya'daki yatırımlarımız devam etmektedir.

11) Üretim Birimleri

<u>Üretim Birimlerimiz</u>	<u>Yıllık Kapasite</u>
Mamul Piliç	252.000 Ton
Mamul Hindi	42.509 Ton
Yem	920.160 Ton
Kırmızı Et	10.870 Ton

12) Satış Rakamları ve Gelişmeler

2012/ 09 aylık konsolide net ciromuz 964.979.152. - TL olmuştur.



13) Temel Rasyolar

Özet Bilanço (TL)	30.09.2010	30.09.2011	30.09.2012
Dönen Varlıklar	420.473.138	470.152.004	523.837.023
Duran Varlıklar	181.710.665	239.619.697	252.794.360
Toplam Varlıklar	602.183.803	709.771.701	776.631.383
Kısa Vadeli Yükümlülükler	291.341.637	344.640.141	473.080.719
Uzun Vadeli Yükümlülükler	110.949.190	181.063.730	126.377.727
Ana Ortaklık Dışı Paylar	0	0	0
Ana Ortaklığa Ait Özsermaye	199.892.976	184.067.830	177.172.937

Özet Gelir Tablosu (TL)	30.09.2010	30.09.2011	30.09.2012
Net Satışlar	772.309.479	849.537.998	964.979.152
Brüt Kâr	187.258.450	117.759.810	157.011.272
FVÖK	100.093.178	19.751.177	49.334.540
FVAÖK	113.040.220	54.133.492	70.707.888
Net Dönem Kârı	72.784.106	-34.506.282	35.653.305

FVÖK: Faiz ve vergi öncesi kâr

FVAÖK: Faiz, vergi ve amortisman öncesi kâr

FVAÖK: FVÖK + Amortisman

Önemli Oranlar	30.09.2010	30.09.2011	30.09.2012
Brüt Kâr Marjı (%)	24,25	13,86	16,27
FVAÖK Marjı (%)	14,64	6,37	7,33
Net Kâr Marjı (%)	9,42	-4,06	3,69
Özsermaye Getirisi (%)	36,41	-18,75	20,12
Kullanılan Sermayenin Ortalama Getirisi (%)	16,38	2,85	6,44
FVAÖK / Net Faiz Gideri (%)	14,70	0,89	19,64
Hisse Başına Kâr	0,764	-0,345	0,356

14) Finansal Yapı İçin Alınan Önlemler

Borçlanma TL ve döviz olarak devam etmektedir.

Ayrıca IFC'ye olan kredi borcumuz için libor oranı fixlenmiştir.

15) Üst Yönetim

Yeni yapılanmaya istinaden üst yönetim bilgileri aşağıdaki gibidir.

Ömer Görener	Yönetim Kurulu Başkanı	24 yıl
Turgut Görener	Genel Müdür	24 yıl
Zafer Bilgi	Canlı Faaliyetler Direktörü	36 yıl
Mevlüt Solmaz	Lojistik Direktörü	23 yıl
Nerdin Alp	Satış ve Pazarlama Direktörü	19 yıl
Özkan Kılıç	Denetim Direktörü	25 yıl

16) Personel Hareketleri

30.09.2012 tarihi itibarıyla, personel sayımız 3.435 kişi olup, ayrılan kıdem tazminatı karşılığı 25.032.500.-TL'dir. 2012 Eylül sonu itibarıyla 3.404 kişiye toplam 23.316 saatlik eğitim verilmiştir.

Personelimize yasal mevzuat kapsamında sosyal hakları düzenli ve periyodik olarak sağlanmaktadır.

17) Yapılan Bağışlar

2012 yılı 09 aylık döneminde, faaliyet gösteren çeşitli vakıf ve dernek ve odalar ile diğer kuruluşlara 270.755.-TL tutarında bağış yapılmıştır.

18) Merkez Dışı Örgütler

Şirketimizin toplam 24 şubesi, 38 ana bayisi ve 11 tali bayisi mevcuttur.

19) İştirakler

<u>Bağlı Ortaklık</u>	<u>İştirak Oranı</u>
Nutrinvestment BV	% 100
Banvit Enerji ve Elektrik Üretim Ltd.Şti.	% 99,95



2012



www.banvitas.com



Banvit Bandırma Vitaminli Yem San. A.Ş.

Balıkesir Asfaltı 8. Km Ömerköy Sapağı

Bandırma

T: 0266 733 86 00

F: 0266 733 86 18

E-posta: bilgi@banvit.com