



# 2012

## Faaliyet Raporu



---

Banvit Bandırma Vitaminli Yem San. A.Ş.

01 Ocak - 31 Mart 2012 Dönemi

## İçindekiler

■ Yönetim ve Denetim Kurulu.....	3
■ Temettü Politikası.....	3
■ Risk Yönetim Politikaları.....	4
■ Genel Kurul Tarihine Kadar Meydana Gelen Önemli Olaylar.....	4
■ Kurumsal Yönetim İlkelerine Uyum Raporu.....	4
■ Araştırma Ve Geliştirme Faaliyetleri.....	4
■ Ana Sözleşme Değişiklikleri.....	4
■ Sermaye Piyasası Araçları.....	4
■ Sektör Ve Şirketin Sektördeki Yeri.....	5
■ Yatırımlardaki Gelişmeler.....	6
■ Üretim Birimleri Ve Miktarları.....	6
■ Satış Rakamları Ve Gelişmeler.....	6
■ Temel Rasyolar.....	7
■ Finansal Yapı İçin Alınan Önlemler.....	8
■ Üst Yönetim.....	8
■ Personel Hareketleri.....	8
■ Yapılan Bağışlar.....	8
■ Merkez Dışı Örgütler.....	9
■ İştirakler.....	9

## 1) Yönetim ve Denetim Kurulu

### Yönetim Kurulu

Ömer Görener	Yönetim Kurulu Başkanı
Alan Perese	Yönetim Kurulu Başkan Yrd.
Turgut Görener	Yönetim Kurulu Üyesi
Mohamed Badawy Al-Husseiny	Yönetim Kurulu Üyesi *
Esra Görener Christoffel	Yönetim Kurulu Üyesi

\* İlk Genel Kurulda onanmak üzere, 09 Ağustos 2011 tarihli Yönetim Kurulu Kararı ile geçici olarak seçilmiştir.

### **Yönetim Kurulu Yetki Sınırları :**

Yönetim Kurulumuz T.T. Kanununun ilgili maddeleri ve şirket ana sözleşmemizin 11. Maddesinde belirtildiği üzere, amaç ve faaliyet konularıyla ilgili tüm iş ve işlemleri yapmaya yetkilidir.

### **Görev Süreleri :**

Başlangıç Tarihi : 30 Mayıs 2010  
Bitiş Tarihi : 30 Mayıs 2013

### Denetim Kurulu

Alan Perese  
Esra Görener Christoffel\*\*

\*\* İlk Genel Kurulda onanmak üzere 25 Ağustos 2011 tarihli Yönetim Kurulu Kararı ile seçilmiştir.

### **Denetim Kurulu Yetki Sınırları :**

Ana sözleşmemizin 12. maddesinde belirtildiği gibi, T.T. Kanununca ve Sermaye Piyasası Kurulu düzenlemelerinde belirlenen görevleri yapmakla yükümlüdür.

### **Görev Süreleri :**

Başlangıç Tarihi : 30 Mayıs 2010  
Bitiş Tarihi : 30 Mayıs 2013

## 2) Temettü Politikası

### **Temettü Politikası :**

Şirketimiz kâr dağıtım yükümlülüğünü Sermaye Piyasası mevzuatı ve ana sözleşmemizde yer alan usul ve esaslara göre, oluşacak kâr payını nakit ve/veya bedelsiz hisse senedi şeklinde ortaklarımıza dağıtarak yerine getirmektedir.

### 3) Risk Yönetim Politikaları

Genel Müdüre bağlı görev yapan iç denetim kurulumuz mevcuttur. Ayrıca, SPK denetimi için 3 ayda bir KPMG tarafından, mali denetim için PWC tarafından her ay denetim yaptırılarak görüşleri doğrultusunda risklerimiz en aza indirgenmeye çalışılmaktadır.

### 4) Genel Kurul Tarihine Kadar Meydana Gelen Önemli Olaylar

Genel Kurul toplantı tarihine kadar geçen sürede, önemli bir olay meydana gelmemiştir.

### 5) Kurumsal Yönetim İlkelerine Uyum Raporu

Sermaye Piyasası Kurulunun 10.12.2004 tarih, 48/1588 sayılı kararı ile, 2004 yılına ilişkin faaliyet raporumuzdan başlamak üzere, internet sitemizde ve faaliyet raporlarımızda kurumsal yönetim ilkelerine uyum raporlarına yer verilmeye başlanmıştır.

### 6) Araştırma Ve Geliştirme Faaliyetleri

Şirketimiz sürekli olarak gelişen teknolojiyi, Pazar koşullarını, tüketici beklentilerini takip etmekte ve AR'GE'ye büyük önem vermektedir. Kalite standartlarımızı en yüksek noktaya taşımak, müşteri beklentilerine cevap vermek ve ürün çeşitliliğini arttırmak için yoğun bir şekilde çalışmalarımız devam etmektedir.

Bu çalışmalarımızın büyük bir kısmı kurumsal müşterilerimiz içindir. Ayrıca özel müşterilerimizden gelen talepler doğrultusunda ileri işlenmiş ürün denemeleri ve çalışmaları da yapılmaktadır.

### 7) Ana Sözleşme Değişiklikleri

Dönem içinde ana sözleşmemizde herhangi bir değişiklik yapılmamıştır.

### 8) Sermaye Piyasası Araçları

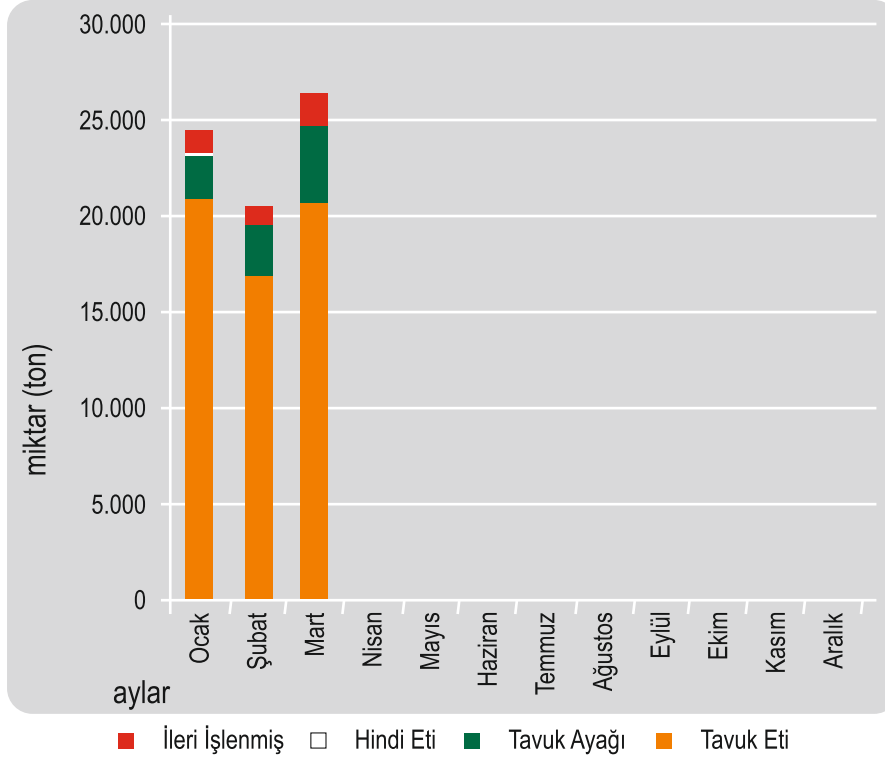
2012 Ocak – Mart dönemi içinde hiçbir sermaye piyasası aracı çıkarılmamıştır.

## 9) Sektör Ve Şirketin Bu Sektördeki Yeri

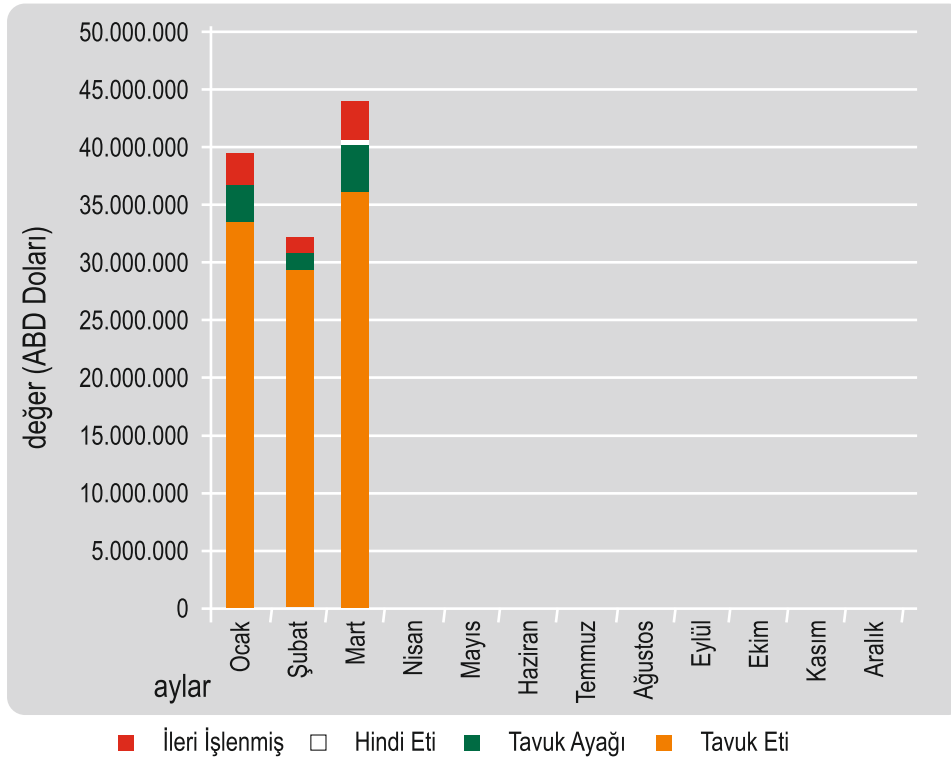
Şirketimiz Türkiye kanatlı sektörünün lideri durumundadır.

Sektörün 2012 Ocak - Mart kanatlı eti ihracatı 72.412 ton, 118.339.114 \$ olarak gerçekleşmiştir.

### 2012 Kanatlı Eti İhracatı (miktar)



### 2012 Kanatlı Eti İhracatı (değer)



## 10) Yatırımlardaki Gelişmeler

Şirketimiz; 30.12.2009 tarihinde almış olduğu büyükbaş ve kesimhane ile 12.11.2009 tarihinde almış olduğumuz piliç kesimhanemize ait yatırım teşvik belgesi kapsamında 2012 Ocak - Mart sonu itibarıyla gerçekleşen yatırım tutarı 300.979.-TL olup, bu teşvik belgemiz kapsamında gerçekleştirilen toplam yatırım tutarı 11.680.065.-TL'dir.

Romanya'daki yatırımlarımız devam etmektedir.

## 11) Üretim Birimleri

<u>Üretim Birimlerimiz</u>	<u>Yıllık Kapasite</u>
Mamul Piliç	252.000 Ton
Mamul Hindi	42.509 Ton
Yem	920.160 Ton
Kırmızı Et	10.870 Ton

## 12) Satış Rakamları ve Gelişmeler

2012 / 03 aylık konsolide net ciromuz 280.689.138 - TL olmuştur.

### 13) Temel Rasyolar

<b>Özet Bilanço (TL)</b>	<b>31.03.2010</b>	<b>31.03.2011</b>	<b>31.03.2012</b>
Dönen Varlıklar	358.920.083	402.054.005	478.728.466
Duran Varlıklar	163.458.211	208.746.086	236.874.737
Toplam Varlıklar	522.378.294	610.800.089	715.603.203
Kısa Vadeli Yükümlülükler	297.092.660	259.613.967	368.216.472
Uzun Vadeli Yükümlülükler	75.282.256	138.863.480	181.487.952
Ana Ortaklık Dışı Paylar	0	0	0
Ana Ortaklığa Ait Özsermaye	150.003.378	212.322.642	165.898.779

<b>Özet Gelir Tablosu (TL)</b>	<b>31.03.2010</b>	<b>31.03.2011</b>	<b>31.03.2012</b>
Net Satışlar	231.399.869	241.361.384	280.689.138
Brüt Kâr	55.543.911	23.832.250	43.146.907
FVÖK	32.214.419	-4.142.823	13.590.455
FVAÖK	35.999.351	1.116.999	20.564.405
Net Dönem Kârı	20.444.400	-8.430.143	19.445.082

FVÖK: Faiz ve vergi öncesi kâr

FVAÖK: Faiz, vergi ve amortisman öncesi kâr

FVAÖK: FVÖK + Amortisman

<b>Önemli Oranlar</b>	<b>31.03.2010</b>	<b>31.03.2011</b>	<b>31.03.2012</b>
Brüt Kâr Marjı (%)	24,00	9,87	15,37
FVAÖK Marjı (%)	15,56	0,46	7,33
Net Kâr Marjı (%)	8,84	-3,49	6,93
Özsermaye Getirisi (%)	13,63	-3,97	11,72
Kullanılan Sermayenin	6,25	-0,69	1,98
Ortalama Getirisi (%)			
FVAÖK / Net Faiz Gideri	5,38	0,20	1,80
Hisse Başına Kâr	0,225	-0,084	0,194

## 14) Finansal Yapı İçin Alınan Önlemler

Borçlanma TL ve döviz olarak devam etmektedir.

Ayrıca IFC'ye olan kredi borcumuz için libor oranı fixlenmiştir.

## 15) Üst Yönetim

Yeni yapılanmaya istinaden üst yönetim bilgileri aşağıdaki gibidir.

Ömer Görener	Yönetim Kurulu Başkanı	24 yıl
Turgut Görener	Genel Müdür	24 yıl
Zafer Bilgi	Canlı Faaliyetler Direktörü	36 yıl
Mevlüt Solmaz	Lojistik Direktörü	23 yıl
Nerdin Alp	Satış ve Pazarlama Direktörü	19 yıl
Özkan Kılıç	Denetim Direktörü	25 yıl

## 16) Personel Hareketleri

31.03.2012 tarihi itibarıyla, personel sayımız 3.246 kişi olup, ayrılan kıdem tazminatı karşılığı 20.288.931.-TL'dir. 2012 Mart sonu itibarıyla 3.239 kişiye toplam 13.009 saatlik eğitim verilmiştir.

Personelimize yasal mevzuat kapsamında sosyal hakları düzenli ve periyodik olarak sağlanmaktadır.

## 17) Yapılan Bağışlar

2012 yılı 03 aylık döneminde, faaliyet gösteren çeşitli vakıf ve dernek ve odalar ile diğer kuruluşlara 35.420-TL tutarında bağış yapılmıştır.



## 18) Merkez Dışı Örgütler

Şirketimizin toplam 24 şubesi, 38 ana bayisi ve 8 tali bayisi mevcuttur.

## 19) İştirakler

<u>Bağlı Ortaklık</u>	<u>İştirak Oranı</u>
Nutrinvestment BV	% 100
Banvit Enerji ve Elektrik Üretim Ltd.Şti.	% 99,95



# 2012



[www.banvitas.com](http://www.banvitas.com)



Banvit Bandırma Vitaminli Yem San. A.Ş.

Balıkesir Asfaltı 8. Km Ömerköy Sapağı

Bandırma

T: 0266 733 86 00

F: 0266 733 86 18

E-posta: [bilgi@banvit.com](mailto:bilgi@banvit.com)