

2013

Faaliyet Raporu

Banvit Bandırma Vitaminli Yem San. A.Ş.



01 Ocak - 31 Mart 2013 Dönemi



İçindekiler

■ Yönetim ve Denetim Kurulu.....	3
■ Temettü Politikası.....	3
■ Risk Yönetim Politikaları.....	4
■ Genel Kurul Tarihine Kadar Meydana Gelen Önemli Olaylar.....	4
■ Kurumsal Yönetim İlkelerine Uyum Raporu.....	4
■ Araştırma Ve Geliştirme Faaliyetleri.....	4
■ Ana Sözleşme Değişiklikleri.....	4
■ Sermaye Piyasası Araçları.....	4
■ Sektör Ve Şirketin Sektördeki Yeri.....	5
■ Yatırımlardaki Gelişmeler.....	6
■ Üretim Birimleri Ve Miktarları.....	6
■ Satış Rakamları Ve Gelişmeler.....	6
■ Temel Rasyolar.....	7
■ Finansal Yapı İçin Alınan Önlemler.....	8
■ Üst Yönetim.....	8
■ Personel Hareketleri.....	8
■ Yapılan Bağışlar.....	8
■ Merkez Dışı Örgütler.....	9
■ İştirakler.....	9

1) Yönetim ve Denetim Kurulu

Yönetim Kurulu

Ömer Görener	Yönetim Kurulu Başkanı
Alan Perese	Yönetim Kurulu Başkan Yrd.
Turgut Görener	Yönetim Kurulu Üyesi
Mohamed Badawy Al-Husseiny	Yönetim Kurulu Üyesi
Esra Görener Christoffel	Yönetim Kurulu Üyesi
Nedim Dayan	Bağımsız Yönetim Kurulu Üyesi
Güçlü Toker	Bağımsız Yönetim Kurulu Üyesi

Yönetim Kurulu Yetki Sınırları :

Yönetim Kurulumuz T.T. Kanununun ilgili maddeleri ve şirket ana sözleşmemizin 11. Maddesinde belirtildiği üzere, amaç ve faaliyet konularıyla ilgili tüm iş ve işlemleri yapmaya yetkilidir.

Görev Süreleri :

Başlangıç Tarihi : 27 Haziran 2012
Bitiş Tarihi : 27 Haziran 2015

Denetim Komitesi

Nedim Dayan
Güçlü Toker*

Kurumsal Yönetim Komitesi

Güçlü Toker
Alan Perese
Nedim Dayan
Esra Görener Christoffel

Denetim Kurulu Yetki Sınırları :

Ana sözleşmemizin 12. maddesinde belirtildiği gibi, T.T. Kanununca ve Sermaye Piyasası Kurulu düzenlemelerinde belirlenen görevleri yapmakla yükümlüdür.

Görev Süreleri :

Başlangıç Tarihi : 27 Haziran 2012
Bitiş Tarihi : 27 Haziran 2015

2) Temettü Politikası

Temettü Politikası :

Şirketimiz kâr dağıtım yükümlülüğünü Sermaye Piyasası mevzuatı ve ana sözleşmemizde yer alan usul ve esaslara göre, oluşacak kâr payını nakit ve/veya bedelsiz hisse senedi şeklinde ortaklarımıza dağıtarak yerine getirmektedir.



3) Risk Yönetim Politikaları

Genel Müdüre bağlı görev yapan iç denetim kurulumuz mevcuttur. Ayrıca, SPK denetimi için 3 ayda bir KPMG tarafından, mali denetim için PWC tarafından her ay denetim yaptırılarak görüşleri doğrultusunda risklerimiz en aza indirgenmeye çalışılmaktadır. Sermaye Piyasası Kurulu mevzuatı ve Kurumsal Yönetim İlkeleri doğrultusunda seçilen Kurumsal Yönetim Komitesi aynı zamanda Riskin Erken Saptanması Komitesi olarak görev yapmaktadır.

4) Genel Kurul Tarihine Kadar Meydana Gelen Önemli Olaylar

Özüğür Tavukçuluk San.ve Tic.Ltd.Şti.'ne ait Elazığ'da kurulu bulunan yem fabrikası, kesimhane, kuluçkahane ve damızlık kümeslerinin yer aldığı entegrasyon satın alınmıştır.

Elazığ Yem Fabrikası için mevcut teşvik belgesi revize edilerek, modernizasyon için yatırımlara başlanmıştır.

Elazığ Kesimhane için mevcut teşvik belgesi revize edilerek, yatırımlara başlanmıştır.

5) Kurumsal Yönetim İlkelerine Uyum Raporu

Sermaye Piyasası Kurulunun 10.12.2004 tarih, 48/1588 sayılı kararı ile, 2004 yılına ilişkin faaliyet raporumuzdan başlamak üzere, internet sitemizde ve faaliyet raporlarımızda kurumsal yönetim ilkelerine uyum raporlarına yer verilmeye başlanmıştır.

6) Araştırma Ve Geliştirme Faaliyetleri

Şirketimiz sürekli olarak gelişen teknolojiyi, Pazar koşullarını, tüketici beklentilerini takip etmekte ve AR'GE'ye büyük önem vermektedir. Kalite standartlarımızı en yüksek noktaya taşımak, müşteri beklentilerine cevap vermek ve ürün çeşitliliğini arttırmak için yoğun bir şekilde çalışmalarımız devam etmektedir.

Bu çalışmalarımızın büyük bir kısmı kurumsal müşterilerimiz içindir. Ayrıca özel müşterilerimizden gelen talepler doğrultusunda ileri işlenmiş ürün denemeleri ve çalışmaları da yapılmaktadır.

7) Ana Sözleşme Değişiklikleri

01.01.2013 – 31.03.2013 tarihleri arasında, ana sözleşmemizde herhangi bir değişiklik yapılmamıştır.

8) Sermaye Piyasası Araçları

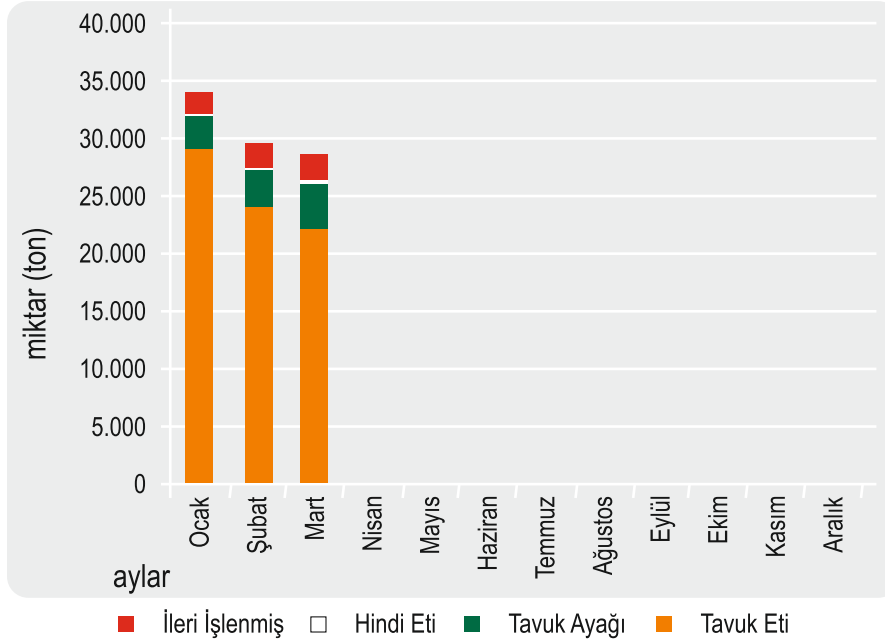
2013 Ocak – Mart dönemi içinde hiçbir sermaye piyasası aracı çıkarılmamıştır.

9) Sektör Ve Şirketin Bu Sektördeki Yeri

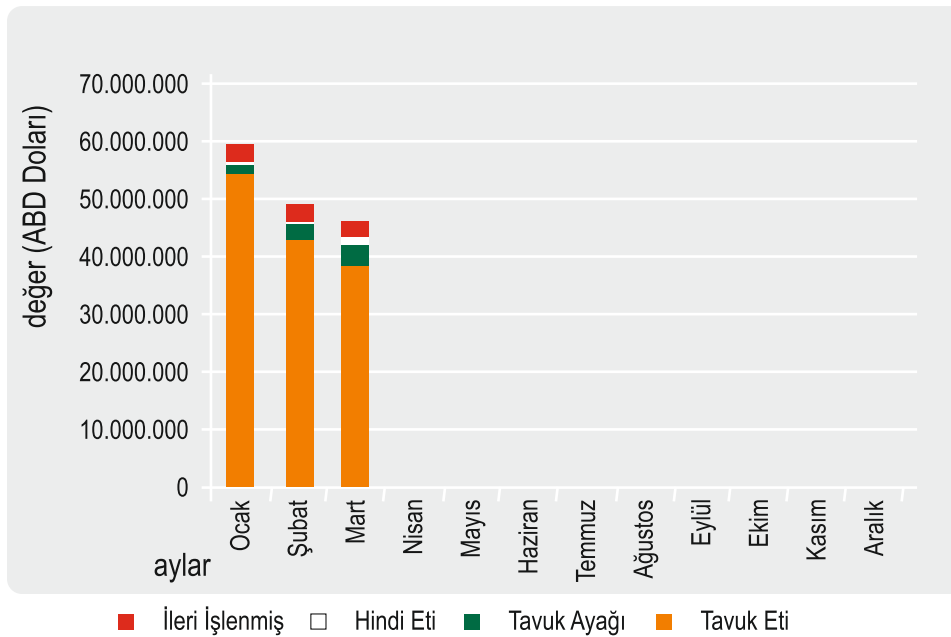
Şirketimiz Türkiye kanatlı sektörünün lideri durumundadır.

Sektörün 2013 Ocak - Mart kanatlı eti ihracatı 91.976 ton, 154.778.247 \$ olarak gerçekleşmiştir.

2013 Kanatlı Eti İhracatı (miktar)



2013 Kanatlı Eti İhracatı (değer)



10) Yatırımlardaki Gelişmeler

Şirketimizin mevcut tüm teşvik belgeli yatırımları kapsamında, 2013 Ocak - Mart sonu itibarıyla gerçekleşen yatırım tutarı 4.120.905.-TL'dir.

Romanya, Bandırma ve Elazığ'daki yatırımlarımız devam etmektedir.

11) Üretim Birimleri

<u>Üretim Birimlerimiz</u>	<u>Yıllık Kapasite</u>
Mamul Piliç	252.000 Ton
Mamul Hindi	42.509 Ton
Yem	920.160 Ton
Kırmızı Et	10.870 Ton

12) Satış Rakamları ve Gelişmeler

2013/ 03 aylık konsolide net ciromuz 370.579.779.- TL olmuştur.



13) Temel Rasyolar

Özet Bilanço (TL)	31.03.2011	31.03.2012	31.03.2013
Dönen Varlıklar	402.054.005	478.728.466	613.722.395
Duran Varlıklar	208.746.086	236.874.737	288.177.870
Toplam Varlıklar	610.800.089	715.603.203	901.900.265
Kısa Vadeli Yükümlülükler	259.613.967	368.216.472	589.375.481
Uzun Vadeli Yükümlülükler	138.863.480	181.487.952	164.601.291
Ana Ortaklık Dışı Paylar	0	0	0
Ana Ortaklığa Ait Özsermaye	212.322.642	165.898.779	147.923.493

Özet Gelir Tablosu (TL)	31.03.2011	31.03.2012	31.03.2013
Net Satışlar	241.361.384	280.689.138	370.579.779
Brüt Kâr	23.832.250	43.146.907	43.109.093
FVÖK	-4.142.823	13.590.455	4.544.240
FVAÖK	1.116.999	20.564.405	11.971.444
Net Dönem Kârı	-8.430.143	19.445.082	-4.503.601

FVÖK: Faiz ve vergi öncesi kâr

FVAÖK: Faiz, vergi ve amortisman öncesi kâr

FVAÖK: FVÖK + Amortisman

Önemli Oranlar	31.03.2011	31.03.2012	31.03.2013
Brüt Kâr Marjı (%)	9,87	15,37	11,63
FVAÖK Marjı (%)	0,46	7,33	3,23
Net Kâr Marjı (%)	-3,49	6,93	-1,22
Özsermaye Getirisi (%)	-3,97	11,72	-3,04
Kullanılan Sermayenin			
Ortalama Getirisi (%)	-0,69	1,98	0,51
FVAÖK / Net Faiz Gideri (%)	-0,20	1,80	-1,26
Hisse Başına Kâr	-0,084	0,194	-0,045

14) Finansal Yapı İçin Alınan Önlemler

Borçlanma TL ve döviz olarak devam etmektedir.

Ayrıca IFC'ye olan kredi borcumuz için libor oranı fixlenmiştir.

Hammadde alımları için Hedging (finansal koruma) işlemleri yapılmaya başlandı.

15) Üst Yönetim

Yeni yapılanmaya istinaden üst yönetim bilgileri aşağıdaki gibidir.

Ömer Görener	Yönetim Kurulu Başkanı	25 yıl
Turgut Görener	Genel Müdür	25 yıl
Zafer Bilgi	Canlı Faaliyetler Direktörü	37 yıl
Mevlüt Solmaz	Lojistik Direktörü	24 yıl
Nerdin Alp	Satış ve Pazarlama Direktörü	20 yıl
Özkan Kılıç	Denetim Direktörü	26 yıl

16) Personel Hareketleri

31.03.2013 tarihi itibarıyla, personel sayımız 3.516 kişi olup, ayrılan kıdem tazminatı karşılığı 27.036.697.-TL'dir. 2013 Mart sonu itibarıyla 3.533 kişiye toplam 12.620 saatlik eğitim verilmiştir.

Personelimize yasal mevzuat kapsamında sosyal hakları düzenli ve periyodik olarak sağlanmaktadır.

17) Yapılan Bağışlar

2013 yılı 3 aylık döneminde, faaliyet gösteren çeşitli vakıf ve dernek ve odalar ile diğer kuruluşlara 45.540.-TL tutarında bağış yapılmıştır.

18) Merkez Dışı Örgütler

Şirketimizin toplam 24 şubesi, 38 ana bayisi ve 11 tali bayisi mevcuttur.

19) İştirakler

<u>Bağlı Ortaklık</u>	<u>İştirak Oranı</u>
Nutrinvestment BV	% 100
Banvit Enerji ve Elektrik Üretim Ltd.Şti.	% 99,95



2013

Faaliyet Raporu

Banvit Bandırma Vitaminli Yem San. A.Ş.

Balıkesir Asfaltı 8. Km Ömerköy Sapağı

Bandırma

T: 0266 733 86 00

F: 0266 733 86 18

E-posta: bilgi@banvit.com

