



Banvit Bandırma Vitaminli Yem San. A.Ş.
01 Ocak - 30 Haziran 2011 Dönemi



2011
Faaliyet Raporu

İçindekiler

■ Yönetim ve Denetim Kurulu.....	3
■ Temettü Politikası.....	3
■ Risk Yönetim Politikaları.....	3
■ Genel Kurul Tarihine Kadar Meydana Gelen Önemli Olaylar.....	4
■ Kurumsal Yönetim İlkelerine Uyum Raporu.....	4
■ Araştırma Ve Geliştirme Faaliyetleri.....	4
■ Ana Sözleşme Değişiklikleri.....	4
■ Sermaye Piyasası Araçları.....	4
■ Sektör Ve Şirketin Sektördeki Yeri.....	5
■ Yatırımlardaki Gelişmeler.....	6
■ Üretim Birimleri Ve Miktarları.....	6
■ Satış Rakamları Ve Gelişmeler.....	6
■ Temel Rasyolar.....	7
■ Finansal Yapı İçin Alınan Önlemler.....	8
■ Üst Yönetim.....	8
■ Personel Hareketleri.....	8
■ Yapılan Bağışlar.....	8
■ Merkez Dışı Örgütler.....	9
■ İştirakler.....	9

1) Yönetim ve Denetim Kurulu

Yönetim Kurulu

Ömer Görener	Yönetim Kurulu Başkanı
Valid Faruk Ebubekir	Yönetim Kurulu Başkan Yrd.
Turgut Görener	Yönetim Kurulu Üyesi
Esra Görener Christoffel	Yönetim Kurulu Üyesi
Alan Perese	Yönetim Kurulu Üyesi

Yönetim Kurulu Yetki Sınırları :

Yönetim Kurulumuz T.T. Kanununun ilgili maddeleri ve şirket ana sözleşmemizin 11. Maddesinde belirtildiği üzere, amaç ve faaliyet konularıyla ilgili tüm iş ve işlemleri yapmaya yetkilidir.

Görev Süreleri :

Başlangıç Tarihi : 30 Mayıs 2010
Bitiş Tarihi : 30 Mayıs 2013

Denetim Kurulu

Valid Faruk Ebubekir
Alan Perese

Denetim Kurulu Yetki Sınırları :

Ana sözleşmemizin 12. maddesinde belirtildiği gibi, T.T. Kanununca belirlenen görevleri yapmakla yükümlüdür.

Görev Süreleri :

Başlangıç Tarihi : 30 Mayıs 2010
Bitiş Tarihi : 30 Mayıs 2013

2) Temettü Politikası

Temettü Politikası :

Şirketimiz kâr dağıtım yükümlülüğünü Sermaye Piyasası mevzuatı ve ana sözleşmemizde yer alan usul ve esaslara göre, oluşacak kâr payını nakit ve/veya bedelsiz hisse senedi şeklinde ortaklarımıza dağıtarak yerine getirmektedir.

3) Risk Yönetim Politikaları

Genel Müdüre bağlı görev yapan iç denetim kurulumuz mevcuttur. Ayrıca, SPK denetimi için 3 ayda bir KPMG tarafından, mali denetim için PWC tarafından her ay denetim yaptırılarak görüşleri doğrultusunda risklerimiz en aza indirgenmeye çalışılmaktadır.

4) Genel Kurul Tarihine Kadar Meydana Gelen Önemli Olaylar

Kayıtlı sermaye sistemine geçiş ile ilgili Sermaye Piyasası Kurulunca tastiklenen, tadil tasarıları, 26 Mayıs 2011 tarihli Olağan Genel Kurul Toplantımızda onaylanmış olup, şirketimiz kayıtlı sermaye tavanımız 300.000.000.-TL olarak tescil edilerek, ilan yapılmıştır.

Ayrıca 2010 yılı dağıtılabılır dönem kârımızdan, 1. Temettü olarak brüt 15.000.000.-TL, 2010 yılı kar payı olarak nakden dağıtılmıştır.

5) Kurumsal Yönetim İlkelerine Uyum Raporu

Sermaye Piyasası Kurulunun 10.12.2004 tarih, 48/1588 sayılı kararı ile, 2004 yılına ilişkin faaliyet raporumuzdan başlamak üzere, internet sitemizde ve faaliyet raporlarımızda kurumsal yönetim ilkelerine uyum raporlarına yer verilmeye başlanmıştır.

6) Araştırma Ve Geliştirme Faaliyetleri

Şirketimiz sürekli olarak gelişen teknolojiyi, Pazar koşullarını, tüketici beklentilerini takip etmekte ve AR'GE'ye büyük önem vermektedir. Kalite standartlarımızı en yüksek noktaya taşımak, müşteri beklentilerine cevap vermek ve ürün çeşitliliğini arttırmak için yoğun bir şekilde çalışmalarımız devam etmektedir.

Bu çalışmalarımızın büyük bir kısmı kurumsal müşterilerimiz içindir. Ayrıca özel müşterilerimizden gelen talepler doğrultusunda ileri işlenmiş ürün denemeleri ve çalışmaları da yapılmaktadır.

7) Ana Sözleşme Değişiklikleri

Dönem içinde kayıtlı sermaye sistemine geçiş nedeniyle, ana sözleşmemizin kayıtlı sermaye ve paylarına ilişkin 6. maddesinde değişiklik yapılmış, sermayenin artırılmasına ilişkin 7. maddemiz ise yürürlükten kaldırılmıştır.

8) Sermaye Piyasası Araçları

2011 Ocak – Haziran dönemi içinde hiçbir sermaye piyasası aracı çıkarılmamıştır.

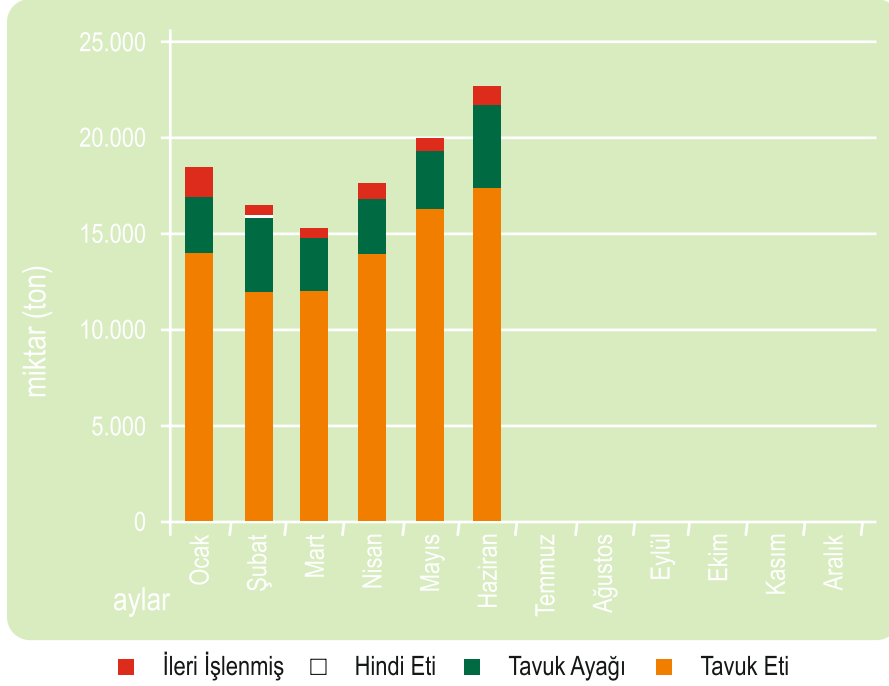


9) Sektör Ve Şirketin Bu Sektördeki Yeri

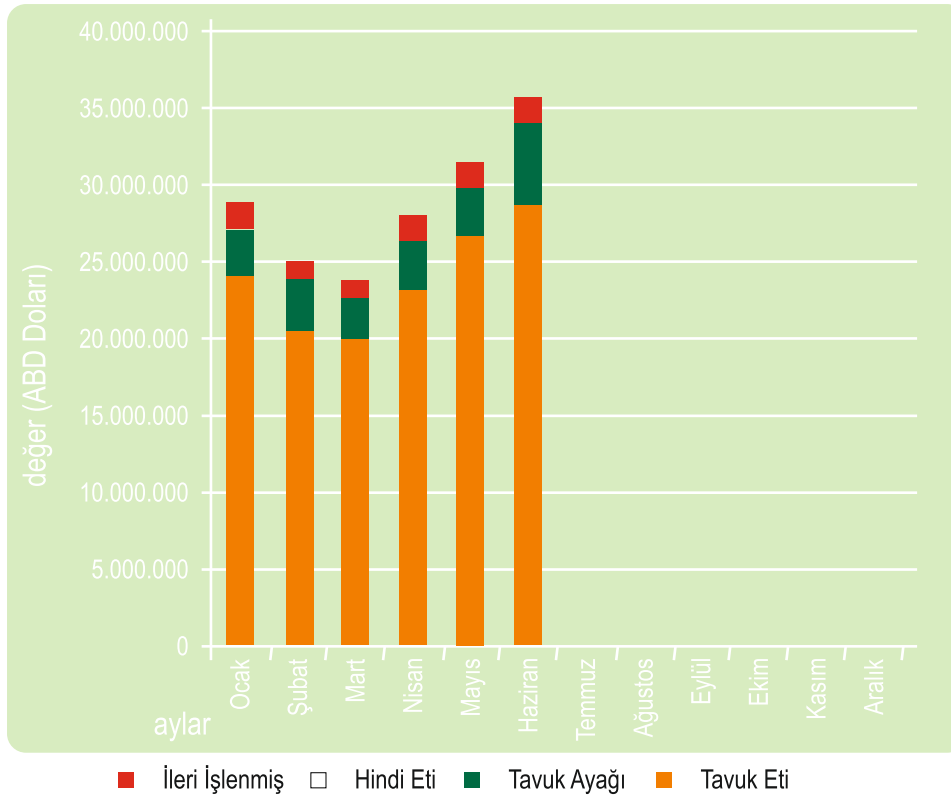
Şirketimiz Türkiye kanatlı sektörünün lideri durumundadır.

Sektörün 2011 Ocak - Haziran kanatlı eti ihracatı 110.117 ton, 172.812.934 \$ olarak gerçekleşmiştir.

2011 Kanatlı Eti İhracatı (miktar)



2011 Kanatlı Eti İhracatı (değer)



10) Yatırımlardaki Gelişmeler

Şirketimiz; 30.12.2009 tarihinde almış olduğu büyükbaş ve kesimhane ile 12.11.2009 tarihinde almış olduğumuz piliç kesimhanemize ait yatırım teşvik belgesi kapsamında 2011 Ocak - Haziran sonu itibarıyla gerçekleşen yatırımlarımız ile toplam yatırım tutarımız 10.967.055,66 TL olmuştur.

Romanya'daki yatırımlarımız devam etmektedir. Romanya'da kurulu şirketimiz Agrafood Damızılık işletmesi satın aldığı yeni çiftliğini devreye alarak, toplam kümes alanını arttırmıştır. Yarka kümesi inşaatı tamamlanmış olup, kümeslere damızlık civciv konmaya başlanmıştır.

11) Üretim Birimleri

<u>Üretim Birimlerimiz</u>	<u>Yıllık Kapasite</u>
Mamul Piliç	254.842 Ton
Mamul Hindi	31.882 Ton
İleri İşlem	42.793 Ton
Yem	1.179.360 Ton
Civciv	99.000.000 Ad.
Canlı Piliç	95.000.000 Ad.
Canlı Hindi	650.000 Ad.
Kırmızı Et	27.061 Ton

12) Satış Rakamları ve Gelişmeler

2011 / 06 aylık net ciromuz 528.532.134 - TL olmuştur.

13) Temel Rasyolar

Özet Bilanço (TL)	30.06.2009	30.06.2010	30.06.2011
Dönen Varlıklar	255.580.063	352.875.291	391.177.646
Duran Varlıklar	154.615.312	169.643.357	221.836.525
Toplam Varlıklar	410.195.375	522.518.648	613.014.171
Kısa Vadeli Yükümlülükler	205.678.324	264.635.119	262.279.342
Uzun Vadeli Yükümlülükler	111.293.075	94.603.929	161.727.520
Ana Ortaklık Dışı Paylar	0	0	0
Ana Ortaklığa Ait Özsermaye	93.223.976	163.279.600	189.007.309

Özet Gelir Tablosu (TL)	30.06.2009	30.06.2010	30.06.2011
Net Satışlar	381.106.741	495.848.349	528.532.134
Brüt Kâr	66.659.995	118.599.801	62.727.600
FVÖK	21.821.768	64.247.261	1.090.293
FVAÖK	28.281.110	81.037.213	24.076.659
Net Dönem Kârı	8.463.095	39.070.016	-19.072.382

FVÖK: Faiz ve vergi öncesi kâr

FVAÖK: Faiz, vergi ve amortisman öncesi kâr

FVAÖK: FVÖK + Amortisman

Önemli Oranlar	30.06.2009	30.06.2010	30.06.2011
Brüt Kâr Marjı (%)	17,49	23,92	11,87
FVAÖK Marjı (%)	7,42	16,34	4,56
Net Kâr Marjı (%)	2,22	7,88	-3,61
Özsermaye Getirisi (%)	9,08	23,93	-10,09
Kullanılan Sermayenin Ortalama Getirisi (%)	5,46	12,50	0,18
FVAÖK / Net Faiz Gideri	2,67	5,29	102,49
Hisse Başına Kâr	0,089	0,365	0,191

14) Finansal Yapı İçin Alınan Önlemler

Borçlanma TL ve döviz olarak devam etmektedir.

Ayrıca IFC'ye olan kredi borcumuz için libor oranı fixlenmiştir.

15) Üst Yönetim

Yeni yapılanmaya istinaden üst yönetim bilgileri aşağıdaki gibidir.

Ömer Görener	Yönetim Kurulu Başkanı	23 yıl
Turgut Görener	Genel Müdür	23 yıl
Zafer Bilgi	Canlı Faaliyetler Direktörü	35 yıl
Mevlüt Solmaz	Lojistik Direktörü	22 yıl
Nerdin Alp	Satış ve Pazarlama Direktörü	18 yıl
Özkan Kılıç	Denetim Direktörü	24 yıl

16) Personel Hareketleri

30.06.2011 tarihi itibarıyla, personel sayımız 3.151 kişi olup, ayrılan kıdem tazminatı karşılığı 16.743.606 TL'dir. 2011 Haziran sonu itibarıyla 3.146 kişiye toplam 21.044 saatlik eğitim verilmiştir.

Personelimize yasal mevzuat kapsamında sosyal hakları düzenli ve periyodik olarak sağlanmaktadır.

17) Yapılan Bağışlar

2011 yılı 6 aylık döneminde, faaliyet gösteren çeşitli vakıf ve dernek ve odalar ile diğer kuruluşlara 97.129 TL tutarında bağış yapılmıştır.

18) Merkez Dışı Örgütler

Şirketimizin toplam 23 şubesi ve 36 ana bayisi ve 7 tali bayisi mevcuttur.

19) İştirakler

Bağlı Ortaklık

İştirak Oranı

Nutrinvestment BV	% 100
Banvit Enerji ve Elektrik Üretim Ltd.Şti.	% 99,95



2011



www.banvitas.com



Banvit Bandırma Vitaminli Yem San. A.Ş.

Balıkesir Asfaltı 8. Km Ömerköy Sapağı

Bandırma

T: 0266 733 86 00

F: 0266 733 86 18

E-posta: bilgi@banvit.com